

Kvartalsrapport

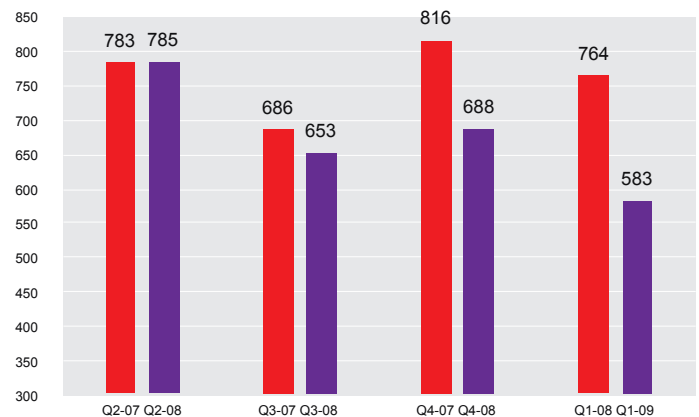
Januari-mars 2009

Kort om delårsperioden januari-mars 2009

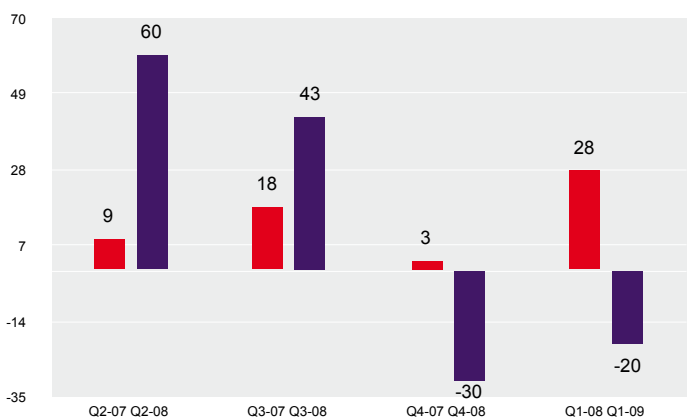
Om inget annat anges avser alla angivna belopp miljoner kronor. Belopp inom parentes avser motsvarande period föregående år.

- Summa intäkter inklusive erhållen merkostnadsersättning uppgick till 1 742 (1 872) miljoner kronor, varav försäljning 583 (764) miljoner kronor.
- Rörelseresultatet uppgick till -20 (28) miljoner kronor. Resultat efter finansiella poster uppgick till -5 (43) miljoner kronor.
- Antalet arbetade timmar för anställda med funktionsnedsättning uppgick till 6,3 (6,1) miljoner timmar motsvarande 19 450 (19 141) personer med funktionsnedsättning inom kärnuppdraget. Enligt statens mål ska antalet arbetade timmar för helåret 2009 uppgå till minst 24,4 miljoner timmar. Därutöver hade Samhall 181 (167) personer anställda med 75 procents sjukersättning och 46 (699) anställda inom affärsområdet Arbetsmarknadstjänster. Dessutom hade Samhall 605 (239) personer i praktik inom jobb- och utvecklingsgarantin.
- Under första kvartalet har 384 (178) personer rekryterats till kärnuppdraget, 7 (14) personer med 75 procents sjukersättning och 17 (72) personer till Arbetsmarknadstjänster. Dessutom har 837 (282) personer beretts praktik inom jobb- och utvecklingsgarantin.
- Rekrytering från prioriterade grupper (personer med psykiskt funktionshinder, personer med utvecklingsstörning eller neurologiskt funktionshinder, och personer med mer än ett funktionshinder som tillsammans medför omfattande nedsättning av arbetsförmågan) uppgick till 47 (44) procent. Enligt statens mål ska rekrytering från prioriterade grupper för helåret 2009 uppgå till minst 40 procent.
- Antalet anställda med funktionsnedsättning i kärnuppdraget som övergått till anställning hos annan arbetsgivare uppgick till 171 (253) personer motsvarande i rullande 12-månadersvärden 4,5 (5,4) procent av tillsvidareanställda i kärnuppdraget. Enligt statens mål ska antalet övergångar för helåret 2009 uppgå till minst 5 procent.
- Räntabiliteten på genomsnittligt eget kapital uppgick i rullande 12-månadersvärden till 9 (11) procent och soliditeten till 42 (38) procent. Ambitionsmålet från staten över en konjunkturcykel är 7 respektive minst 30 procent.
- Sjukfrånvaron för anställda med funktionsnedsättning har fortsatt att sjunka och minskade med 1,6 procentenheter jämfört med föregående år till 13,1 procent av den kontrakterade tiden. Sjukfrånvaron för direkt anställda har under samma period ökat något med 0,1 procentenheter till 3,2 procent.

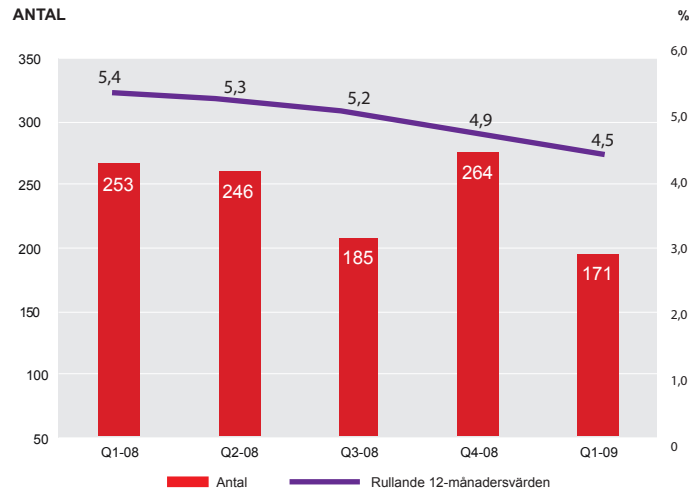
FÖRSÄLJNING MSEK



RÖRELSERESULTAT MSEK



ÖVERGÅNGAR ANTAL



Kommentarer till försäljningsutvecklingen under första kvartalet

Försäljningen inom samtliga affärsområden har påverkats av den vikande konjunkturen. Försäljningen minskade med 181 miljoner kronor jämfört med första kvartalet år 2008. Försäljningsminskningen inom affärsområdet Produktion uppgick till 157 miljoner kronor och inom affärsområdena Tjänster och Bemannade lösningar minskade försäljningen med 24 miljoner kronor jämfört med samma period föregående år.

Kommentarer till rörelseresultatet under första kvartalet

Rörelseresultatet minskade med 48 miljoner kronor jämfört med föregående år främst beroende på minskad försäljning samt procentuellt lägre merkostnadsersättning relaterat till bolagets löne-

kostnader för anställda i kärnuppdraget. Rörelseresultatet har dessutom påverkats av reavinster vid avyttring av anläggningstillgångar om 10 (9) miljoner kronor samt försäljningen av verksamheten i Sala som tillverkar kyld mat under namnet "Klassisk husmanskost".

Kommentarer till övergångsresultatet under första kvartalet

Antalet övergångar i första kvartalet uppgick till 171 (253). Andelen övergångar i procent av tillsvidareanställda i kärnuppdraget uppgick i rullande 12-månadersvärden till 4,5 (5,4). En bidragande orsak till den låga andelen övergångar är den vikande konjunkturen som medfört att företagen varit återhållsamma gällande nyanställningar.

Nyckeltal i sammandrag

		Q1 2009	Q1 2008	FÖRÄNDRING	HELÅR 2008
SOCIAL REDOVISNING					
Övergångar, kärnuppdraget	antal	171	253	-82	948
Övergångar, kärnuppdraget ¹⁾	%	4,5	5,4	-0,9	4,9
Rekrytering från prioriterade grupper	%	47	44	3	51
Antal arbetade timmar för personer med funktionsnedsättning, kärnuppdraget	tusen	6 253	6 089	164	23 929
Antal anställda med funktionsnedsättning, kärnuppdraget	antal	19 450	19 141	309	19 383
Antal anställda med 75% sjukersättning	antal	181	167	14	177
Antal anställda, Arbetsmarknadstjänster ²⁾	antal	46	699	-653	115
Antal direkt anställda	antal	1 316	1 370	-54	1 321
Totalt antal anställda	antal	20 993	21 377	-384	20 996
Personer inom jobb- och utvecklingsgarantin	antal	605	239	366	410
Sjukfrånvaro, anställda med funktionsnedsättning, kärnuppdraget	%	13,1	14,7	-1,6	12,9
Sjukfrånvaro, Arbetsmarknadstjänster	%	9,9	12,1	-2,2	10,0
Sjukfrånvaro, direkt anställda	%	3,2	3,1	0,1	3,0
EKONOMISK REDOVISNING					
Rörelseresultat	msek	-20	28	-48	101
Resultat efter finansiella poster	msek	-5	43	-48	185
Försäljning	msek	583	764	-181	2 890
Förädlingsvärde	msek	408	477	-69	1 866
Kassalikviditet	%	159	145	14	160
Soliditet	%	42	38	4	42
Resultat per aktie	sek	-1,0	8,6	-9,6	30,6
Räntabilitet på genomsnittligt eget kapital ¹⁾	%	9	11	-2	13
Vinstmarginal ¹⁾	%	2,0	1,9	0,1	3,5

¹⁾ Avser rullande 12-månadersvärden.

²⁾ Avser utvecklingsanställningar och anställningar med särskilt anställningsstöd.

VD-ord

Under första kvartalet har Samhalls försäljning fortsatt påverkats av den vikande konjunkturen och den finansiella oron. Första kvartalets rörelseresultat är därför väsentligt lägre än föregående år. Samhall har trots detta inte minskat sin produktionskapacitet i förhållande till rådande marknadsläge och har härtill gjort viss nyrekrytering enligt ägarens målsättning. I ägarens styrning av Samhall är det tydligt att uppsägning av personer med funktionsnedsättning inte skall användas vid en konjunkturedgång, för detta erhåller Samhall merkostnadsersättning. Med så snabbt förändrade förutsättningar som under första kvartalet samt lägre andel merkostnadsersättning i förhållande till lönekostnader för personer anställda i kärnuppdraget slår det hårt mot rörelseresultatet. Ett åtgärdsprogram har därför tagits fram för att mildra effekterna av den minskade försäljningen. Trots vidtagna åtgärder bedömer vi att resultatet för år 2009 kommer att bli väsentligt lägre än under år 2008.

Även vad det gäller övergångar är lågkonjunkturen en av orsakerna till att antalet övergångar inte når våra mål. Efterfrågan på arbetskraft har varit låg under kvartalet då företagen i en lågkonjunktur avvaktar med nyanställningar. De låga övergångssiffrorna förklaras naturligtvis även med att vi inte tillräckligt väl lyckats motivera våra medarbetare att våga ta steget ut på den reguljära arbetsmarknaden i tider av oro. Både organisatoriska och operativa åtgärder har vidtagits för att kunna nå övergångsmålet för 2009.

Nya affärer har under första kvartalet kunnat tecknas till en affärsvolym uppgående till cirka 106 miljoner kronor på årsbasis. Detta hjälper till att säkra medarbetarnas utveckling genom de arbetstillfällena uppdragen innebär.

Samhalls nyrekrytering har under första kvartalet varit hög samtidigt som vi tagit emot nya personer i jobb- och utvecklingsgarantin. Totalt har Samhall i år kunnat nyanställa 405 personer med funktionsnedsättning samtidigt som 837 personer börjat arbetsträna inom jobb- och utvecklingsgarantin. Vi räknar med att nyrekryteringen under år 2009 kommer att ligga på en fortsatt hög nivå eftersom statens mål för antalet arbetade timmar har höjts.

Stockholm i april 2009.

Birgitta Böhlin, verkställande direktör

Väsentliga händelser under första kvartalet

Samhall säger inte upp anställda med funktionsnedsättning vid den arbetsbrist som kan uppstå i en lågkonjunktur, utan använder tiden till att öka medarbetarnas anställningsbarhet. Samhall har därför, för att öka utvecklingsaktiviteterna, tecknat avtal med externa leverantörer om utbildning som kan genomföras över hela landet. Under de närmaste två åren ska studiecirkelarrangeras som anpassats till behoven inom Samhall. Grundkurser i svenska, engelska, matematik, samhällskunskap och data kommer att erbjudas. Dessutom ingår en "hälsoskola" som omfattar vardagsekonomi, stresshantering med mera, och en "klimatskola" som behandlar miljöfrågor både globalt och på individnivå. Även distansutbildning har upphandlats. Det innebär att alla anställda har tillgång till mer än 190 olika interaktiva utbildningar med allt från Officepaketet 2000 till 2007 med Word, Excel, PowerPoint etc, bokföring, presentationsteknik, försäljning, CAD-utbildning, Adobe Photoshop med mera.

Ekonomi- och finansdirektör Paul Lidbom har tillika utnämnts till vice verkställande direktör.

Samhalls uppdrag

Samhall är en viktig aktör i arbetsmarknadspolitiken och det långsiktiga syftet med Samhalls verksamhet är att på ett hållbart och konkurrensneutralt sätt förbättra situationen på arbetsmarknaden för personer med funktionsnedsättning. Uppdraget från staten är att utveckla personer med funktionshinder, som medför nedsatt arbetsförmåga, genom arbete så att fler får möjlighet att vara delaktiga och bidra i samhället och gå vidare till andra arbetsgivare, så kallade övergångar. Arbetstillfällen skapas genom produktion av varor och tjänster på en konkurrensutsatt marknad. Samhall ska erbjuda arbete över hela landet med en mångfald arbetsuppgifter. Arbetsförmedlingen disponerar de arbetstillfällen som Samhall åstadkommer inom ramen för statens uppdrag och avgör alltså vem som ska ha möjlighet till en Samhallanställning.

Staten har angivit följande mål för Samhall inom kärnuppdraget gällande personal:

- Antal arbetstillfällen för personer med funktionshinder, uttryckt i volym arbetstimmar.
- Rekrytering från prioriterade grupper.
- Övergångar från Samhall till annan arbetsgivare.

Social redovisning

Antalet anställda med funktionnedsättning i kärnuppdraget uppgick vid delårsperiodens slut till 19 450 (19 141) varav 9 058 (8 892) kvinnor eller 47 (46) procent.

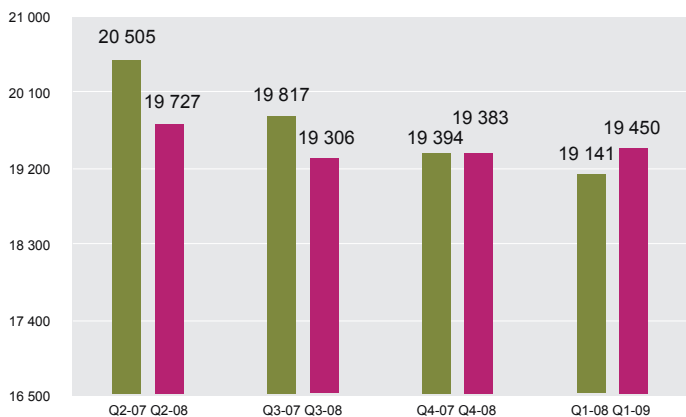
Medelantalet årsanställda (heltider) för personer med funktionsnedsättning beräknas statistiskt med utgångspunkt från arbetad tid, tjänstgöringsgrad samt personalsammansättning. För anställda i kärnuppdraget uppgick medelantalet årsanställda till 16 878 (16 712) varav 7 519 (7 407) kvinnor.

Sammantaget har under delårsperioden 408 (264) personer med funktionsnedsättning nyanställts och 837 (282) personer har påbörjat arbetsträning och således fått en möjlighet att gå från arbetslöshet till arbete och utveckling. Av dessa har 384 (178) personer under delårsperioden nyanställts inom kärnuppdraget.

Rekrytering från prioriterade grupper (personer med psykiskt funktionshinder, personer med utvecklingsstörning eller neurologiskt funktionshinder, och personer med mer än ett funktionshinder som tillsammans medför omfattande nedsättning av arbetsförmågan) enligt den bedömning som gjorts av Arbetsförmedlingen, uppgick vid delårsperiodens slut till 47 (44) procent av antalet nyrekryterade personer. Samhall och Arbetsförmedlingen har kommit överens om en tydligare definition av de grupper som särskilt prioriteras bland dem som rekryteras till företaget. Den nya definitionen har börjat tillämpas under första kvartalet år 2009.

ANSTÄLLDA MED FUNKTIONSNEDSÄTTNING I KÄRNUPPDRAGET

ANTAL



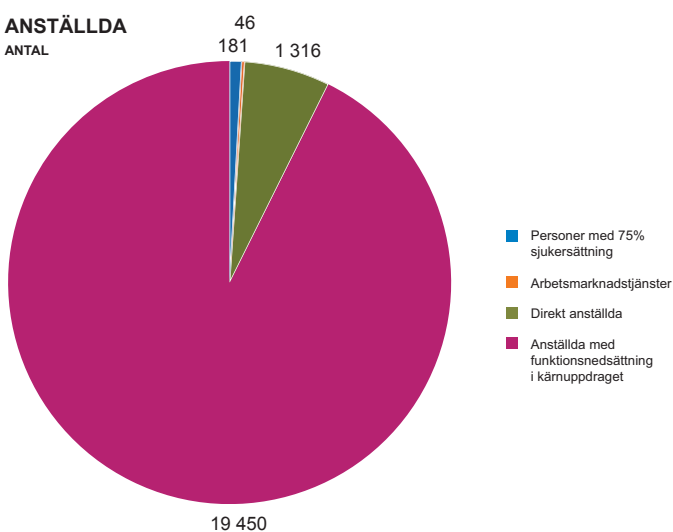
Samhall har också ett uppdrag enligt lagen (1998:1755) om särskilda insatser för personer med tre fjärdedels sjukersättning eller aktivitetsersättning vilken innebär att Samhall ska anställa de personer med 75 procent sjuksättning som Arbetsförmedlingen inte hittar någon annan anställning åt inom sex månader. Under delårsperioden har 7 (14) personer nyanställts.

Inom Arbetsmarknadstjänster nyanställdes under delårsperioden 17 (72) personer och 837 (282) personer började arbetsträna inom jobb- och utvecklingsgarantin.

Totalt antal anställda uppgick vid delårsperiodens slut till 20 993 (21 377) varav 1 316 (1 370) direkt anställda som rekryteras från den reguljära arbetsmarknaden och som har varierande uppgifter i Samhalls verksamhet såsom personalutveckling, försäljning, affärsplanering, verksamhetsplanering, personalledning, övergångsarbete, administration etc.

ANSTÄLLDA

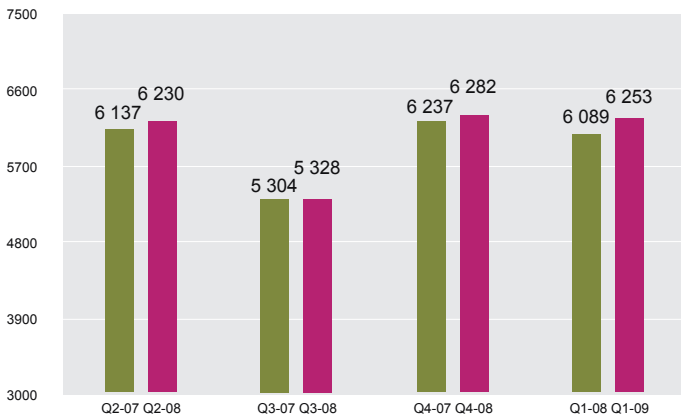
ANTAL



Antalet arbetade timmar i kärnuppdraget uppgick för delårsperioden i tusental till 6 253 (6 089). Enligt statens mål ska timvolymen för helåret 2009 uppgå till minst 24 400 tusen timmar.

ANTAL TIMMAR I KÄRNUPPDRAGET

TUSEN



Övergångsarbete

Antalet övergångar till anställning utanför Samhall uppgick för delårsperioden till 171 (253) personer. Detta motsvarar i rullande 12-månadersvärden 4,5 (5,4) procent av tillsvidareanställda i kärnuppdraget. Enligt statens mål ska antalet övergångar för helåret 2009 uppgå till minst 5 procent.

Efterfrågan på arbetskraft har varit låg under delårsperioden då många företag avvaktar med att nyanställa i en lågkonjunktur. Detta har bland annat bidragit till det låga övergångsresultatet. Övergångsarbetet är en viktig ledningsfråga och måste ständigt uppmärksammas och prioriteras. Speciellt viktigt är det i tider av oro på arbetsmarknaden att motivera medarbetare att våga ta steget ut på den reguljära arbetsmarknaden. Såväl organisatoriska som operativa åtgärder har vidtagits för att öka andelen övergångar. Bland annat pågår ett pilotprojekt för att förbättra övergångsprocessen samt för att utveckla metoderna både för motivationsarbete genom coaching och för arbetsgivarkontakter för att hitta praktikplatser och anställningsmöjligheter utanför Samhall. Allt fler av Samhalls anställda arbetar inom Bemannade lösningar och Tjänster där arbetet sker i direkt kontakt med kund eller integrerat med kundens verksamhet. Det innebär att både kund och kollegor får möjlighet att se den anställdes kompetens, vilket blir en merit för anställning. Antalet övergångar inom dessa affärsområden uppgick till 144 (186) personer.

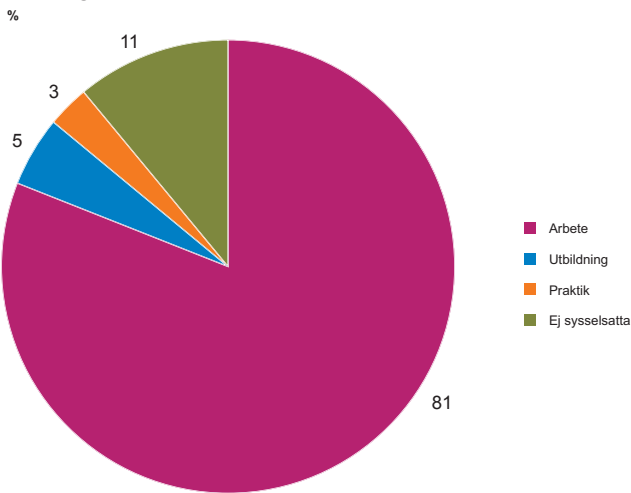
Personalutveckling

Samhalls vision är att vara det ledande företaget i Sverige för utveckling genom arbete för personer med funktionsnedsättning. Det är en samhällsvinst när Samhalls anställda försörjer sig genom avtalsenlig lön i stället för att vara beroende av olika offentliga försäkringar. Samtidigt bidrar de till förädlingsvärdet i en produktionsprocess och deras arbetsinsatser har betydelse för att andra företag ska utvecklas och växa.

Samhall har under år 2008 tagit fram en ny modell för att redovisa resultatet av personalutvecklingen för anställda med funktionsnedsättning. Modellen ska visa utvecklingsinsatserna under innevarande år samt även redovisa tidigare insatser som utgör den grund som årets insatser bygger vidare på. Här ska de investeringar i lärande och utveckling som de anställda fått tidigare under anställningen lyftas fram. Utvecklingsinsatserna består exempelvis av genomförda yrkesutbildningar samt övriga utbildningar, erhållna certifikat, extern praktik, nytt arbetsinnehåll, nya kundkontakter med mera. Under första kvartalet har ca 11 800 utvecklingsaktiviteter genomförts.

Värdeskapande tid

VÄRDESKAPANDE TID



Medarbetarnas arbetssituation i Samhall mäts och redovisas varannan månad med begreppet värdeskapande tid, vilket betyder att den enskilde medarbetaren antingen deltar i produktion, utbildning, praktik eller rehabilitering och friskvård. Under första kvartalet har en mätning genomförts där den värdeskapande tiden uppgick till 89 (95) procent, vilket innebar att 11 procent under mätningen saknade sysselsättning. Detta är den lägsta sysselsättningsgraden sedan mätningarna började i februari år 2004. Problemen är störst i geografiska områden med svag arbetsmarknad och svårigheter att hitta nya affärsmöjligheter. Åtgärder vidtas fortlöpande inom detta område för att uppnå målet 100 procent. Det handlar både om säljinsatser, att flytta produktion till områden med svag arbetsmarknad, omstrukturer-

ring mot ny verksamhet, intern rörlighet bland personalen som om olika utbildningsinsatser.

Utvecklingsinsatsernas andel av den totala arbetade tiden har ökat jämfört med föregående år med 34 tusen timmar eller 0,4 procent av den arbetade tiden.

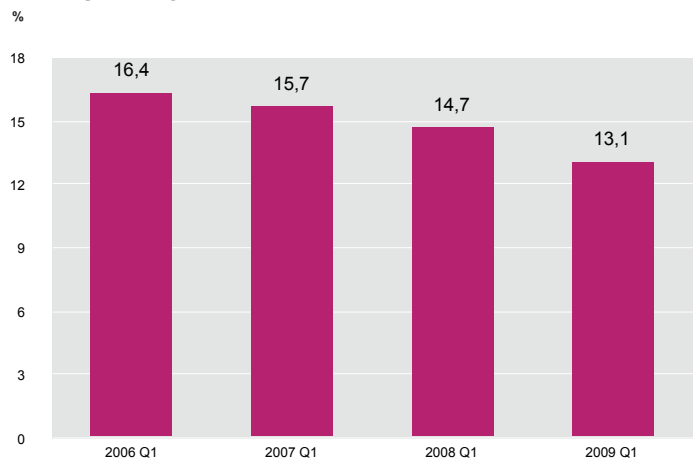
Sjukfrånvaro

Ett övergripande mål för Samhall är att för varje år minska sjukfrånvaron. Samhall har tydliga riktlinjer för rehabilitering vid sjukdom och ett samverkansavtal med Försäkringskassan. Tidig och aktiv kontakt med den sjuke ger en kortare sjukskrivning. Närmaste chef har ansvar för rehabiliteringen och individen ska själv delta aktivt i att planera åtgärder. Senast efter fyra veckors sjukskrivning, eller vid upprepad korttidssjukfrånvaro, ska närmaste chef genomföra en så kallad rehabiliteringsutredning.

Detta systematiska arbete har lett till att den totala sjukfrånvaron för personer med funktionsnedsättning i kärnuppdraget under de senaste tre åren sjunkit med 3,3 procentenheter innebärande ökad närvaro med delaktighet i produktionen samt minskade sjuklönekostnader. Framför allt har andelen långtids-sjukskrivna och personer som gått till sjukersättning minskat.

Sjukfrånvaron för anställda i kärnuppdraget har jämfört med föregående år minskat med 1,6 procentenhet och uppgick vid delårsperiodens slut till 13,1 (14,7) procent. Samtidigt har gapet mellan sjukfrånvaron för kvinnor och män minskat.

SJUKFRÅNVARO ANSTÄLLDA MED FUNKTIONSNEDSÄTTNING I KÄRNUPPDRAGET



Inom Arbetsmarknadstjänster har sjukfrånvaron jämfört med samma period föregående år minskat med 2,2 procentenheter och uppgick vid delårsperiodens slut till 9,9 (12,1) procent.

För direkt anställda har sjukfrånvaron ökat något men ligger fortfarande på en mycket låg nivå och uppgick vid delårsperiodens slut till 3,2 (3,1) procent.

Ekonomisk redovisning

Affärer

Samhalls affärer är organiserade i fyra affärsområden: Produktion, Tjänster, Bemannade lösningar och Arbetsmarknadstjänster.

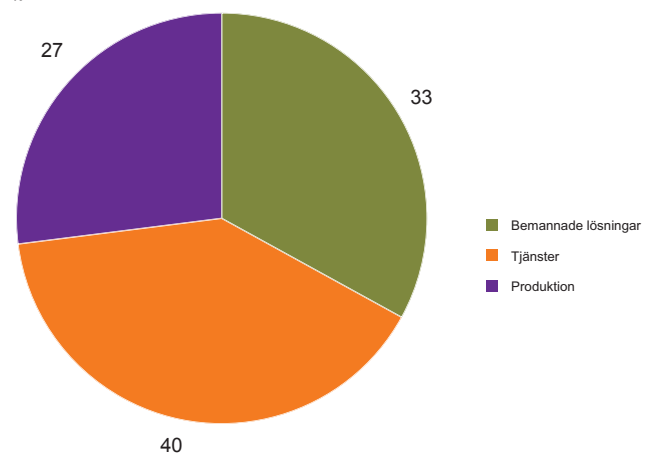
Inom affärsområde **Produktion** bedriver Samhall egen tillverkning inom ett antal områden. Systemlösningar är den enskilt största produktgruppen. Bland kunderna finns några av Sveriges ledande tillverkningsföretag där Samhall fungerar som underleverantör. Inom området erbjuder Samhall dessutom bland annat montering och logistiktjänster åt kunder men i egna lokaler. Inom affärsområdet Produktion arbetar cirka 5 200 personer.

Inom affärsområdet **Tjänster** erbjuder Samhall bland annat städservice, fastighetsservice samt äldreservice. Samhall är ett av de största företagen i landet inom städservice där totalt cirka 5 250 personer städar allt från varuhus och försvarsanläggningar till trapphus och offentliga miljöer. De flesta uppdragen är lokalt upphandlade men andelen rikstäckande avtal ökar och ett antal har tillkommit under år 2009. Inom området fastighetsservice arbetar cirka 1 050 personer. Bland kunderna finns bostadsföretag och kommuner. Inom affärsområdet Tjänster ingår även Äldreservice där cirka 1 230 personer arbetar med att leverera tjänster till äldre och andra som har ett biståndsbedömt behov av hemtjänst. Bland de tjänster som erbjuds kan nämnas inhandling och distribution av dagligvaror, tvättjänster samt hemstädning.

Bemannade lösningar finns framförallt inom två områden: Tillverkning samt Lager och Logistik. Samhall har specialiserat sig på långsiktiga åtaganden ofta med ansvar för specifika moment och rutiner där kunden har produktionsansvar och Samhall personalansvar. Samhall har lång erfarenhet av kvalificerad tillverkning, allt från enkla delmoment till montering av komplexa produkter. Inom Lager och Logistik arbetar Samhall med alla former av hantering på plats i kundens lokaler och tar ett långsiktigt ansvar för hela eller delar av en process eller ett flöde. 33 (31) procent av Samhalls medarbetare arbetar inom Bemannade lösningar motsvarande cirka 6 400 (5 900) personer.

Affärsområdet **Arbetsmarknadstjänster** erbjuder arbetslivs- inriktade rehabiliteringstjänster. Målgruppen är framför allt personer med funktionsnedsättningar. Personer inom detta affärsområde är i regel inte anställda av Samhall. Samhalls produktion inom de övriga affärsområdena erbjuder platser och arbetsuppgifter även för dessa rehabiliteringstjänster som finansieras helt skilt från merkostnadsersättningen från staten. Den huvudsakliga kunden är Arbetsförmedlingen. Arbetsmarknadstjänster erbjuder i första hand förstärkt arbetsträning och fördjupad bedömning inom ramen för jobb- och utvecklingsgarantin.

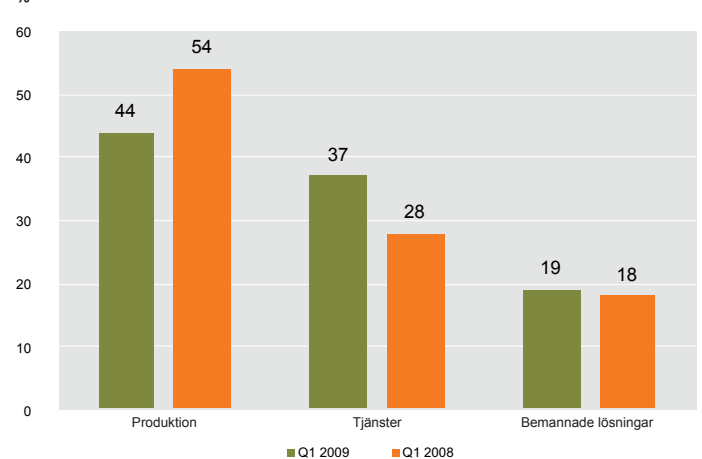
SAMHALLS ANSTÄLLDA INOM KÄRNUPPDRAGET %



Försäljning och förädlingsvärde

Försäljningen minskade under delårsperioden med 181 miljoner kronor eller 24 procent jämfört med samma period föregående år och uppgick till 583 (764) miljoner kronor. Förädlingsvärdet har procentuellt sett minskat mindre än försäljningen och uppgick vid delårsperiodens slut till 408 (477) miljoner kronor vilket är en minskning med 14 procent. I delårsperioden har försäljningen inom affärsområdena Bemannade lösningar och Tjänster sammanlagt minskat med 24 miljoner kronor till 326 miljoner kronor eller med 18 respektive 0,5 procent jämfört med samma period föregående år. Försäljningen inom affärsområdet Produktion uppgick till 255 miljoner kronor vilket är en försäljningsminskning med 157 miljoner kronor eller 38 procent. Efterfrågan har främst minskat från kunder där Samhall är underleverantör.

ANDEL AV TOTAL FÖRSÄLJNING PER AFFÄRSOMRÅDE %



Merkostnadsersättning

Merkostnadsersättningen är en ersättning för att Samhall genomför sitt arbetsmarknadspolitiska kärnuppdrag att utveckla anställda med funktionsnedsättning genom arbete. Ersättningen ska täcka de merkostnader som Samhall har i form av anpassad arbetstakt, utvecklingsinsatser, anpassningsåtgärder av arbetsmiljön, geografisk spridning, anställningstrygghet och mångfalden av uppdrag. Merkostnadsersättningen beslutas av riksdagen för ett år i taget och betalas ut månadsvis. Ersättningen redovisas bland rörelsens intäkter med hänsyn till dess karaktär av ersättning för utfört uppdrag. Erhållen merkostnadsersättning intäktsförs med utgångspunkt från merkostnadsersättningens andel av lönekostnaderna för anställda i kärnuppdraget beräknat på årsbasis.

Ersättningen får inte användas för att konkurrera med för låga priser på varor och tjänster. Prissättningen ska följa svensk konkurrenslagstiftning och EU:s konkurrensregler.

Genom Riksdagsbeslut har merkostnadsersättningen för året 2009 fastställts till 4 405 (4 220) miljoner kronor.

Rörelseresultat

Rörelseresultatet för delårsperioden uppgick till -20 (28) miljoner kronor. Resultatet efter finansiella poster uppgick till -5 (43) miljoner kronor.

Rörelseresultatet har påverkats av en procentuellt lägre merkostnadsersättning relaterat till bolagets lönekostnader för anställda i kärnuppdraget jämfört med föregående år, realisationsvinster avseende avyttringar av anläggningstillgångar om 10 (9) miljoner kronor samt engångsintäkt gällande försäljningen av verksamheten i Sala som tillverkade kyld mat under namnet "Klassisk husmaskost".

Avkastning och soliditet

Staten har två ekonomiska ambitionsmål för Samhall, 7 procents avkastning på eget kapital och en soliditet på minst 30 procent över en konjunkturcykel. Samhall har under delårsperioden uppnått en avkastning, beräknat på rullande 12-månadersvärden, om 9 (11) procent och en soliditet om 42 (38) procent.

Investeringar

Investeringar i anläggningstillgångar uppgick vid delårsperiodens slut till 6 (12) miljoner kronor och avyttringar av anläggningstillgångar till 12 (11) miljoner kronor.

Kassaflöde

Samhalls likvida medel och kortfristiga placeringar i finansiella instrument uppgick vid delårsperiodens slut till 2 279 (2 060) miljoner kronor vilket är en ökning med 219 miljoner kronor. Kassaflöde för delårsperioden uppgick till 75 (133) miljoner kronor. Kassaflödet har främst påverkats av ett försämrat rörelseresultat samt lägre kortfristiga skulder. Årets kassaflöde från den löpande verksamheten uppgick till 69 (134) miljoner kronor.

Riskhantering och osäkerhetsfaktorer

Riskhantering inom Samhall är en del av den strategiska planeringen och ska bidra till att uppsatta mål nås samtidigt som negativa operationella eller finansiella effekter undviks. Samhall gör årligen en strategisk riskanalys och upprättar ett riskregister. För varje risk finns strategi och åtgärder för hantering av risken samt ansvarig för uppföljningen. Riskhantering bedrivs på både strategisk och operativ nivå i företaget och är en naturlig del i personalutvecklings- och affärsprocessen samt i de administrativa stödprocesserna.

Styrelsen har inom sig tillsatt ett revisionsutskott som bland annat har till uppgift att för styrelsens räkning följa Samhalls övergripande riskhantering. För att på ett tydligt sätt koppla riskhanteringen till måluppfyllelsen finns även en riskkommitté på ledningsnivå med ansvar att analysera risksituationen samt prioritera och vidta åtgärder/insatser för att säkra att bolaget ska nå sin målbild.

Bland de risker som identifierats som mest väsentliga ingår konsekvenser av politiska beslut samt marknads- och konkurrensutveckling.

Framtida utveckling

Samhall genomför fortlöpande förändringar för att kunna upprätthålla sysselsättningen på en hög nivå och med arbetsuppgifter som är anpassade till Samhalls medarbetare.

Enligt krav från staten ska Samhall ha verksamhet i hela landet. För att klara detta kommer Samhall fortsatt att öka andelen arbetsintensiva uppdrag, i första hand uppdrag som utförs hos kund. Detta innebär att personalutvecklingen i än högre grad anpassas till de specifika uppdragen och till efterfrågan på den lokala arbetsmarknaden. Personalutvecklingsinsatserna fortsätter att stärka medarbetarnas yrkeskompetens som matchas mot uppdrag i Samhall och mot övergång till annat arbete utanför Samhall. Även affärsutveckling och försäljning styrs mot att ge medarbetarna bra och meningsfulla arbeten.

Genom riksdagsbeslut har merkostnadsersättningen för år 2009 fastställts till 4 405 miljoner kronor.

Enligt statens mål ska övergångarna till anställning hos annan arbetsgivare år 2009 uppgå till minst 5 procent av tillsvidareanställda inom kärnuppdraget.

Det fastställda antalet arbetade timmar för år 2009 ska enligt statens mål uppgå till minst 24,4 miljoner timmar. Detta är en ökning med 700 tusen timmar jämfört med år 2008, vilket innebär att ytterligare cirka 550 personer med funktionsnedsättning jämfört med år 2008 kan ges arbete inom Samhall. Om antalet timmar

vid utgången av år 2009 understiger 24,4 miljoner timmar ska återbetalning av merkostnadsersättningen ske i proportion till underskridandet. Om antalet timmar överstiger 24,4 miljoner timmar utgår ingen merkostnadsersättning för överskridandet.

Rekrytering från prioriterade grupper för år 2009 ska uppgå till minst 40 procent.

Affärsområdet Arbetsmarknadstjänster erbjuder personer med funktionsnedsättning möjlighet att öka sin anställbarhet samt bryta arbetslöshet och utanförskap. Detta sker främst genom arbetsträning. Under år 2009 kommer möjligheterna till arbetsträning inom jobb- och utvecklingsgarantin ytterligare att utvecklas. Samhall planerar att erbjuda cirka 1 000 årsplatser inom Arbetsmarknadstjänster under år 2009 motsvarande minst 2 000 personer.

Samhall har också ett uppdrag enligt lagen (1998:1755) om särskilda insatser för personer med tre fjärdedels sjukersättning eller aktivitetsersättning vilken innebär att Samhall ska anställa de personer med 75 procents sjukersättning som Arbetsförmedlingen inte hittar någon annan anställning åt inom sex månader. Samhall planerar att erbjuda cirka 400 personer spridda över landet arbete och utveckling inom detta uppdrag under år 2009.

Trots ökade säljinsatser för att möta den vikande konjunkturen bedöms inte försäljningen under år 2009 nå de förväntade nivåerna. Under år 2009 kommer Samhall därför att ha en obalans mellan intäkter och kostnader. Detta till följd av att bolaget inte säger upp personer med funktionsnedsättning i rådande konjunkturläge och de utvecklingsinsatser och kostnadsanpassningar som genomförs inte fullt ut kan kompensera den minskade försäljningen. Samhall bedömer därför att resultatet blir väsentligt lägre år 2009 än under år 2008.

Redovisningsprinciper

Denna kvartalsrapport har upprättats i enlighet med Redovisningsrådets rekommendation nummer 20, Delårsrapportering.

Samma redovisningsprinciper och beräkningsmetoder har använts i denna kvartalsrapport som i den senast avgivna årsredovisningen.

Samhall redovisar endast ett segment då Samhalls huvuduppdrag är att erbjuda utveckling genom arbete för personer med funktionsnedsättning. Samhalls affärer görs med utgångspunkt från medarbetarna och för att stärka deras ställning på arbetsmarknaden.

Resultaträkning

MSEK	Q1 2009	Q1 2008	HELÅR 2008
Försäljning	583	764	2 890
Merkostnadsersättning	1 108	1 055	4 220
Förändring av produkter i arbete och färdiga varor	-1	0	-4
Övriga rörelseintäkter	52	53	165
SUMMA INTÄKTER	1 742	1 872	7 271
Råvaror och förnödenheter	-174	-287	-1 020
Övriga externa kostnader	-139	-149	-593
Personalkostnader	-1 441	-1 400	-5 525
Av- och nedskrivningar av materiella och immateriella anläggningstillgångar	-8	-8	-32
SUMMA KOSTNADER	-1 762	-1 844	-7 170
RÖRELSERESULTAT	-20	28	101
Resultat från finansiella poster	15	15	84
RESULTAT EFTER FINANSIELLA POSTER	-5	43	185
Bokslutsdispositioner	-	-	-24
RESULTAT FÖRE SKATT	-5	-43	161
Skatt på årets resultat	-	-	-8
PERIODENS RESULTAT	-5	43	153

Balansräkning

MSEK	09-03-31	08-03-31	08-12-31
TILLGÅNGAR			
ANLÄGGNINGSTILLGÅNGAR			
<i>Immateriella anläggningstillgångar</i>	1	0	1
<i>Materiella anläggningstillgångar</i>			
Byggnader och mark	45	49	47
Maskiner och inventarier	69	74	71
Pågående nyanläggningar	1	3	1
	115	126	119
<i>Finansiella anläggningstillgångar</i>	1	1	1
SUMMA ANLÄGGNINGSTILLGÅNGAR	117	127	121
OMSÄTTNINGSTILLGÅNGAR			
Varulager m m	134	197	155
Kundfordringar	373	488	399
Övriga fordringar	125	132	104
Kortfristiga placeringar	1416	1 940	1 804
Likvida medel	863	120	398
SUMMA OMSÄTTNINGSTILLGÅNGAR	2 911	2 877	2 860
SUMMA TILLGÅNGAR	3 028	3 004	2 981
EGET KAPITAL OCH SKULDER			
Eget kapital	1 251	1 146	1 256
Obeskattade reserver	24	-	24
Avsättningar	11	15	9
Kortfristiga skulder	1 742	1 843	1 692
SUMMA EGET KAPITAL OCH SKULDER	3 028	3 004	2 981
Ställda säkerheter	Inga	Inga	Inga
Ansvarsförbindelser	0	1	0

Förändring i eget kapital

MSEK	09-03-31	08-03-31	08-12-31
Eget kapital vid periodens ingång	1 256	1 103	1 103
Periodens resultat	-5	43	153
EGET KAPITAL VID PERIODENS UTGÅNG	1 251	1 146	1 256

Totalt antal aktier uppgår till 5 000 000. Samtliga aktier innehas av staten. Aktierna medför inte rätt till utdelning. Uppkommer vinst ska vinstmedlen balanseras i ny räkning för främjande av bolagets fortsatta verksamhet.

Kassaflödesanalys

MSEK	Q1 2009	Q1 2008	HELÅR 2008
<i>Kassaflöde från den löpande verksamheten före förändring i rörelsekapital</i>	-9	36	185
Förändring av rörelsekapital	78	98	105
Kassaflöde från den löpande verksamheten	69	134	290
Kassaflöde från investeringsverksamheten	6	-1	10
Kassaflöde från finansieringsverksamheten	-	-	-
PERIODENS KASSAFLÖDE	75	133	300
Annan ökning/minskning av bokfört värde ¹⁾	2	5	-20
Likvida medel vid periodens början	2 202	1 922	1 922
Likvida medel vid periodens slut	2 279	2 060	2 202

¹⁾ Avser justering av marknadsvärdet på kortfristiga placeringar.

Kvartalsdata

	Q2 2007	Q3 2007	Q4 2007	Q1 2008	Q2 2008	Q3 2008	Q4 2008	Q1 2009
SOCIAL REDOVISNING								
Övergångar, kärnuppdraget antal	277	190	302	253	246	185	264	171
Övergångar i procent, kärnuppdraget ¹⁾	% 5,2	5,2	5,3	5,4	5,3	5,2	4,9	4,5
Rekrytering från prioriterade grupper	% 27	37	50	44	54	47	49	47
Antal arbetade timmar, kärnuppdraget	tusen 6 137	5 304	6 237	6 089	6 230	5 328	6 282	6 253
Antal anställda med funktionsnedsättning, kärnuppdraget	antal 20 505	19 817	19 394	19 141	19 727	19 306	19 383	19 450
Antal anställda med 75 % sjukersättning	136	142	148	167	178	180	177	181
Antal anställda, Arbetsmarknadstjänster	antal 858	822	817	699	619	326	115	46
Antal direkt anställda	antal 1 514	1 437	1 417	1 370	1 402	1 315	1 321	1 316
Totalt antal anställda	antal 23 013	22 218	21 776	21 377	21 745	21 127	20 996	20 993
Antal personer, jobb- och utvecklingsgarantin	antal -	-	-	239	324	380	410	605
Sjukfrånvaro, anställda med funktionsnedsättning, kärnuppdraget	% 13,6	12,7	14,2	14,7	12,7	11,5	12,7	13,1
Sjukfrånvaro, Arbetsmarknadstjänster	% 11,0	11,5	12,0	12,1	8,6	7,8	10,5	9,9
Sjukfrånvaro, direkt anställda	% 2,4	2,4	2,7	3,1	2,9	2,8	3,0	3,2
EKONOMISK REDOVISNING								
Rörelseresultat	msek 9	18	3	28	60	43	-30	-20
Resultat efter finansiella poster	msek 16	36	23	43	75	71	-4	-5
Kassalikviditet	% 134	143	144	145	148	161	160	159
Kassaflöde	msek -50	-58	125	133	92	-37	112	75
Soliditet	% 34	38	38	38	38	43	42	42

¹⁾ Mätt i rullande 12-månadersvärden.

Nästa rapporttillfälle

Nästa kvartalsrapport kommer att publiceras den 20 augusti 2009.

Undertecknande

Verkställande direktören Birgitta Böhlin har bemyndigande av styrelsen att underteckna denna kvartalsrapport.

Stockholm den 23 april 2009

Birgitta Böhlin
Verkställande direktör

Denna rapport har ej varit föremål för översiktlig granskning av bolagets revisorer.

Samhall levererar varor och tjänster till kunder inom en rad olika områden: tillverkning, montering och förpackning; lager och logistik; mark- och fastighetsservice; städning samt äldre-service. Samhall har 21 000 medarbetare på 250 orter och omsätter årligen drygt 7 miljarder kronor. Bolaget ägs av staten och till grund för verksamheten ligger uppdraget att skapa meningsfulla och utvecklande jobb för personer med funktionsnedsättning som medför nedsatt arbetsförmåga.



Samhall AB Klarabergsviadukten 90
Box 27705 115 91 Stockholm
Tel 08-553 411 00 Fax 08-553 411 01
samhall.info@samhall.se
www.samhall.se
Organisationsnummer: 556448-1397
Säte: Stockholm

Kontaktperson beträffande denna
kvartalsrapport: Ekonomichef
Katarina Wester tel 013-37 33 10