

# Delårsrapport

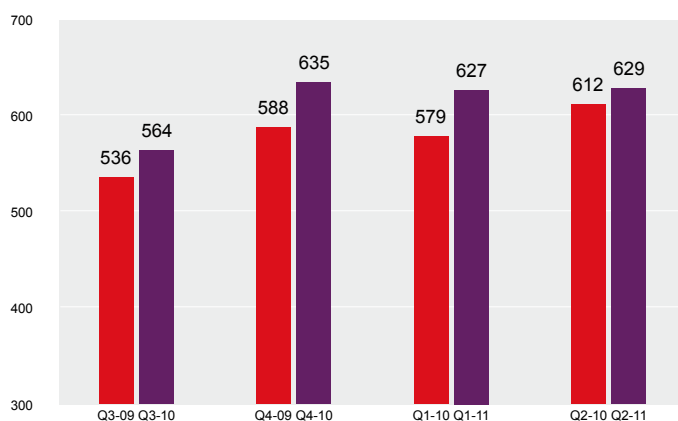
Januari-juni 2011

# Januari-juni 2011 i sammandrag

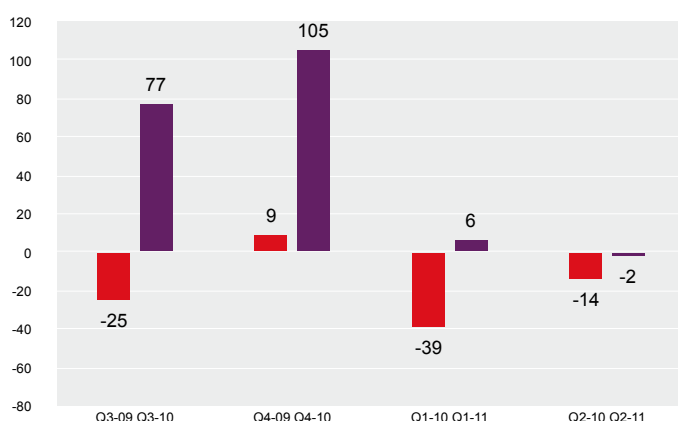
Delårsperioden omfattar perioden januari-juni år 2011 och rapportperioden april-juni år 2011. Om inget annat anges avser alla angivna belopp miljoner kronor. Belopp inom parentes avser motsvarande period föregående år.

- Summa intäkter inklusive erhållen merkostnadsersättning uppgick till 3 538 (3 456) miljoner kronor, varav nettoomsättningen uppgick till 1 256 (1 191) miljoner kronor.
- Rörelseresultatet uppgick till 4 (-53) miljoner kronor. Resultat efter finansiella poster uppgick till 40 (-27) miljoner kronor.
- Antalet arbetade timmar för anställda med funktionsnedsättning uppgick till 12,4 (12,7) miljoner timmar motsvarande 19 242 (19 043) personer inom kärnuppdraget vid periodens slut. Enligt statens mål ska antalet arbetade timmar för helåret 2011 uppgå till minst 24,4 miljoner. Därutöver hade Samhall 212 (202) personer anställda med 75 procents sjukersättning och 20 (3) personer med utvecklingsanställning.
- Dessutom hade Samhall vid delårsperiodens slut 1 000 (866) personer i praktik inom jobb- och utvecklingsgarantins fas 1 och 2.
- Under delårsperioden har 1 964 (943) personer rekryterats till kärnuppdraget. 24 (25) personer har anställts med 75 procents sjukersättning och 6 personer genom utvecklingsanställning. 1 219 (1 023) personer har dessutom beretts praktik inom jobb- och utvecklingsgarantins fas 1 och 2.
- Rekrytering från prioriterade grupper (personer med psykiskt funktionshinder, personer med utvecklingsstörning eller neuropsykologiskt funktionshinder och personer med mer än ett funktionshinder som tillsammans medför omfattande nedsättning av arbetsförmågan) uppgick till 40 (39) procent. Enligt statens mål ska rekryteringar från prioriterade grupper för helåret 2011 uppgå till minst 40 procent.
- Antalet anställda med funktionsnedsättning i kärnuppdraget som övergått till anställning hos annan arbetsgivare uppgick till 649 (523) personer vilket i rullande 12-månadersvärden motsvarade 6,1 (5,7) procent av tillsvidareanställda i kärnuppdraget. Enligt statens mål ska antalet övergångar för helåret 2011 uppgå till minst 6 procent, vilket är en ökning med 1 procentenhet jämfört med år 2010.
- Räntabiliteten på genomsnittligt eget kapital uppgick i rullande 12-månadersvärden till 17 (-1) procent och soliditeten till 44 (39) procent. Ambitionsmålen från staten över en konjunkturcykel är 7 respektive minst 30 procent.
- Sjukfrånvaron för anställda med funktionsnedsättning ökade med 1,2 procentenheter jämfört med föregående år och uppgick till 12,2 procent. Sjukfrånvaron för direkt anställda har under samma period ökat med 0,2 procentenheter till 2,5 procent.

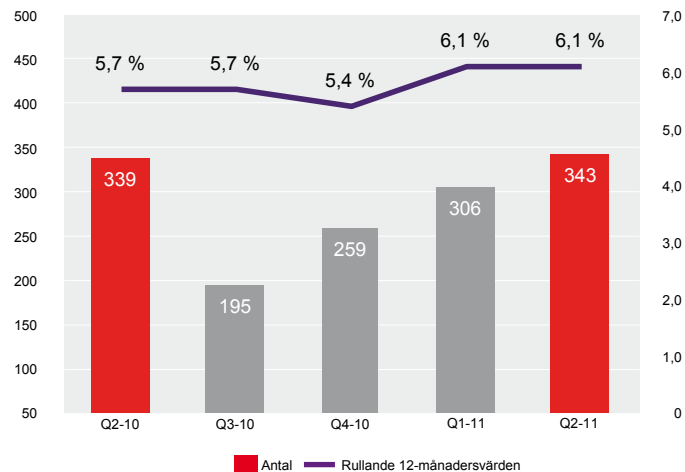
## NETTOOMSÄTTNING MSEK



## RÖRELSERESULTAT MSEK



## ÖVERGÅNGAR ANTAL



### Kommentarer till utvecklingen av nettoomsättningen under andra kvartalet

Nettoomsättningen under andra kvartalet ökade med 17 miljoner kronor jämfört med föregående år. Omsättningsökningen skedde främst inom affärsområde Industriproduktion med en ökad efterfrågan från företag inom fordons- och möbelindustrin samt inom affärsområde Förpackning/Montering.

### Kommentarer till rörelseresultatet under andra kvartalet

Rörelseresultatet under andra kvartalet uppgick till -2 (-14) miljoner kronor vilket var 12 miljoner kronor bättre jämfört med föregående

år. Det förbättrade resultatet jämfört med föregående år berodde främst på en högre bruttovinst och reavinster vid försäljning av anläggningstillgångar. Kostnaderna har också kunnat hållas på en något lägre nivå.

### Kommentarer till övergångsresultatet under andra kvartalet

Antalet övergångar under andra kvartalet uppgick till 343 (339) personer. Affärsområdena Tjänster och Bemannade lösningar där arbetet sker ute hos kund hade under andra kvartalet det största antalet övergångar med 148 (131) respektive 117 (146) personer.

## Nyckeltal

		Q2 2011	Q2 2010	FÖRÄNDRING	Q1-Q2 2011	Q1-Q2 2010	FÖRÄNDRING	HELÅR 2010
<b>SOCIAL REDOVISNING</b>								
Övergångar, kärnuppdraget	antal	343	339	4	649	523	126	977
Övergångar, kärnuppdraget <sup>1)</sup>	%	6,1	5,7	0,4	6,1	5,7	0,4	5,4
Rekrytering från prioriterade grupper	%	40	39	1	40	39	1	41
Antal arbetade timmar för personer med funktionsnedsättning, kärnuppdraget	tusen	6 106	6 294	-188	12 372	12 703	-331	24 410
Antal anställda med funktionsnedsättning, kärnuppdraget	antal	19 242	19 043	199	19 242	19 043	199	18 414
Antal anställda med 75 % sjukersättning	antal	212	202	10	212	202	10	207
Antal anställda, Arbetsmarknadstjänster <sup>2)</sup>	antal	20	3	17	20	3	17	8
Antal direkt anställda	antal	1 142	1 210	-68	1 142	1 210	-68	1 158
<b>Totalt antal anställda</b>	<b>antal</b>	<b>20 616</b>	<b>20 458</b>	<b>158</b>	<b>20 616</b>	<b>20 458</b>	<b>158</b>	<b>19 787</b>
Personer inom jobb- och utvecklingsgarantin, vid periodens slut	antal	1 000	866	134	1 000	866	134	1 030
Sjukfrånvaro, anställda med funktionsnedsättning, kärnuppdraget	%	11,1	10,2	0,9	12,2	11,0	1,2	11,1
Sjukfrånvaro, direkt anställda	%	2,3	2,2	0,1	2,5	2,3	0,2	2,3
<b>EKONOMISK REDOVISNING</b>								
Nettoomsättning	msek	629	612	17	1 256	1 191	65	2 390
Bruttovinst <sup>3)</sup>	msek	438	434	4	875	853	22	1 706
Rörelseresultat	msek	-2	-14	12	4	-53	57	129
Resultat efter finansiella poster	msek	24	0	24	40	-27	67	156
Bruttovinstmarginal	%	69,6	70,9	-1,3	69,7	71,6	-1,9	71,4
Kassalikviditet	%	167	152	15	167	152	15	173
Soliditet	%	44	39	5	44	39	5	46
Resultat per aktie	kronor	4,8	0	4,8	8,0	-5,4	13,4	31,2
Räntabilitet på genomsnittligt eget kapital <sup>1)</sup>	%	2	0	2	17	-1	18	12
Vinstmarginal <sup>1)</sup>	%	-0,3	-2,3	2,0	7,6	-3,0	10,6	5,4

<sup>1)</sup> Rullande 12-månadersvärden.

<sup>2)</sup> Avser personer som tidigare hade 75 procents sjukersättning och vars dagar med sjukpenning eller tidsbegränsad sjukersättning enligt de nya sjukförsäkringsreglerna tagit slut.

<sup>3)</sup> Avser nettot av nettoomsättning minus råvaror och förnödenheter samt förändring av produkter i arbete och färdiga varor.

---

## VD-ord

Under mina första månader som VD har mycket fokus lagts på våra kunder, jobben och affärerna. Lika viktigt är dock att fortsätta utveckla vår gemensamma värdegrund och företagskultur. Jag kommer under hösten att arbeta med våra värderingar och tydliggöra dessa för hela organisationen då värderingsstyrda företag är mer framgångsrika än andra.

Andra kvartalet präglas av en något ökad omsättning jämfört med samma period föregående år och en stabil utveckling på personalnyckeltalen. Tillväxten i våra affärer är dock alldeles för låg för att klara företagets största utmaning – jobben. Därför kommer ytterligare satsningar på affärsutvecklingen att ske. Ett steg i denna riktning är att den centrala försäljningsorganisationen ytterligare förstärks. Vi har goda möjligheter att lyckas då vi är en stor och viktig serviceleverantör och en betydelsefull del av svenskt näringsliv. Vi levererar samhällsnytta, kundnytta och medarbetarnytta och bidrar till utvecklingen av ett hållbart samhälle. Genom ökade affärsvolymerna ökar kvalitén i våra utvecklingsinsatser och fler kan komma in och arbeta på Samhall.

Rörelseresultatet som för delårsperioden uppgår till 4 miljoner kronor innebär att en ytterligare fokusering på affärstillväxt under hösten är nödvändig.

När det gäller personalmålen kan speciellt nämnas de positiva övergångssiffrorna. Antalet övergångar till annan arbetsgivare uppgick för delårsperioden till 649 personer vilket är 126 personer fler än motsvarande period föregående år. I rullande 12-månadersvärden motsvarar detta 6,1 procent vilket således överstiger statens krav på 6 procent. Den ökade genomströmningen ger oss möjligheter att ge fler personer med funktionsnedsättning arbete och utveckling inom Samhall.

Vi har totalt under delårsperioden kunnat erbjuda arbete och praktik åt ytterligare 3 213 personer med funktionsnedsättning varav 1 219 personer bereddes praktik inom jobb- och utvecklingsgarantins fas 1 och 2. Vi räknar med en fortsatt hög rekrytering även under andra halvåret.

*Stockholm i augusti 2011*

Monica Lingegård, verkställande direktör

---

## Väsentliga händelser under andra kvartalet

För att öka fokuseringen på Samhalls affärer har de centrala funktionerna förändrats genom inrättande av en central försäljningsorganisation. Göran Olinder har utsetts till ny försäljningsdirektör och tillträdde sin befattning i maj.

Till ny personaldirektör har Ann-Marie Silokangas Belin utsetts. Hon tillträder sin befattning i augusti och efterträder Lena Nettersand som gått i pension.

I maj fick Samhalls tidning I Fokus en silvermedalj i Guldbladet, vilket är Sveriges största tävling i redaktionell kommunikation. Tävlingen arrangerades för 11:e året i rad av Sveriges Uppdragspublicister.

Ett samarbetsprojekt (Vialumina) har inletts med tre kommuner. Syfte är att pröva en ny anställningsform med ökat fokus på matchning, individuell personalutveckling och ett högt övergångsmål.

Regeringen har tillsatt en utredning som ska föreslå hur de arbetsmarknadspolitiska insatserna för personer med funktionsnedsättning som medför nedsatt arbetsförmåga bör utformas, för att på bästa sätt bidra till att dessa personer i ökad utsträckning kan få och behålla ett arbete. Utredningen ska redovisas den 16 april 2012. Uppdraget innebär att föreslå förändringar av nuvarande insatser och vid behov föreslå nya insatser. Utgångspunkt är att insatserna ska komma de personer till del som har störst behov av dem och att de i möjligaste mån ska vara flexibla i relation till individuella behov. Utredningen ska analysera och föreslå hur regelverket för dessa arbetsmarknadspolitiska insatser kan göras enklare och tydligare. När det gäller Samhall ska utredningen redovisa för- och nackdelar med den modell som syftar till ökad genomströmning som Samhall föreslagit i sitt budgetunderlag inför år 2011, samt föreslå hur en sådan modell bäst skulle kunna genomföras. Utredningen ska också föreslå en förändrad modell för merkostnadsersättning som innebär en starkt koppling mellan ersättningsnivå och faktiska merkostnader.

I juni besökte Finansmarknadsminister Peter Norman Samhall tillsammans med några av sina medarbetare på Finansdepartementet. Ministern träffade Samhalls ledning och besökte även en av Samhalls verksamheter i Stockholm.

I juni fattade Samhalls styrelse beslut om att Kontaktrådet, som sedan 1980 varit ett forum för konkurrens- och marknadsfrågor mellan Samhall och övrigt näringsliv, utvecklas i sin nuvarande form efter sommaren. Samtidigt bildas från den 1 september i Almegas regi ett nytt forum för en bredare dialog om etiska och affärsmässiga frågor avseende arbetsmarknadsinsatser för funktionsnedsatta.

## Samhalls uppdrag

Samhall är en viktig aktör i arbetsmarknadspolitiken och det långsiktiga syftet med Samhalls verksamhet är att på ett hållbart och konkurrensneutralt sätt förbättra situationen på arbetsmarknaden för personer med funktionsnedsättning. Uppdraget från staten är att genom produktion av efterfrågade varor och tjänster utveckla personer med funktionsnedsättning. Genom Samhall får fler personer med funktionsnedsättning möjlighet att vara delaktiga och bidra i arbetslivet och samhället samt gå vidare till andra arbetsgivare, så kallade övergångar. Samhall ska erbjuda arbete över hela landet med en mångfald av arbetsuppgifter. Arbetsförmedlingen disponerar de arbetstillfällena som Samhall åstadkommer inom ramen för statens uppdrag och avgör vem som ska få möjlighet till en Samhallanställning.

Staten har angivit följande mål för Samhall inom kärnuppdraget gällande personal:

- Antal arbetstillfällen för personer med funktionsnedsättning, uttryckt i minsta volym arbetstimmar.
- Andelen rekrytering från prioriterade grupper.
- Övergångar från Samhall till annan arbetsgivare.

Dessutom finns för Samhalls ekonomi ambitionsmål över en konjunkturcykel, uttryckt i ett räntabilitets- och ett soliditetsmått. Samhalls verksamhet ska ge ett ekonomiskt överskott så att möjligheterna att genomföra uppdraget säkras långsiktigt.

## Hållbar utveckling

Samhall vill ge personer med funktionsnedsättning nya möjligheter på arbetsmarknaden. Utveckling genom arbete för denna målgrupp är vårt viktigaste bidrag till en hållbar utveckling. Det är därför viktigt att redovisa vår kompetens och vårt arbetssätt samt resultatet och effekterna för verksamheten och den enskilda individen. Det är avgörande för Samhalls trovärdighet och långsiktiga överlevnad.

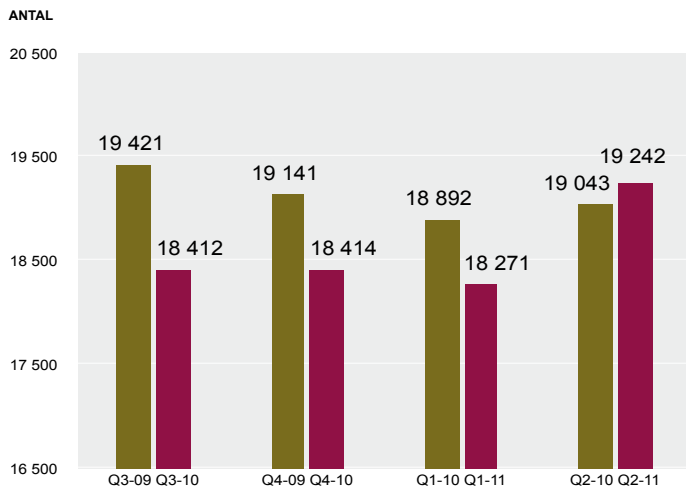
Hållbara lösningar ska vara en naturlig och uttalad del av Samhalls erbjudande till kunderna och vara en tydlig del i vår marknadskommunikation. Därför måste hållbarhet också ingå i produktutvecklingen. Samhall kan även minska sina egna kostnader genom att på ett hållbart sätt öka effektiviteten och minska riskerna i verksamheten.

## Social redovisning

Antalet anställda med funktionsnedsättning i kärnuppdraget uppgick vid delårsperiodens slut till 19 242 (19 043) varav 9 043 (8 956) kvinnor, motsvarande 47 (47) procent.

Antalet anställda i kärnuppdraget ökade jämfört med föregående år med 199 personer. Detta beror huvudsakligen på att antalet visstidsanställda inför semesterperioden är väsentligt mycket högre än föregående år. Antalet semestervikarier uppgår till 885 personer att jämföras med 523 föregående år. De finns framför allt inom affärsområde Tjänster.

### ANSTÄLLDA MED FUNKTIONSNEDSÄTTNING I KÄRNUPPDRAGET



Medelantalet årsanställda (heltider) för personer med funktionsnedsättning beräknas statistiskt med utgångspunkt från arbetad tid, tjänstgöringsgrad samt personalsammansättning. För anställda i kärnuppdraget uppgick medelantalet årsanställda till 14 055 (14 476) varav 6 295 (6 463) kvinnor.

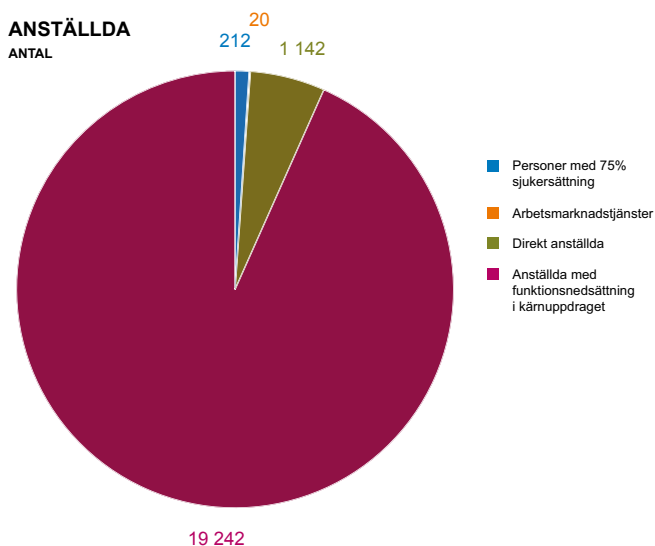
3 213 (1 991) personer med funktionsnedsättning har under delårsperioden nyanställts eller börjat arbetsträna inom jobb- och utvecklingsgarantin.

## Genomströmning

Samhalls uppdrag är att utveckla personer med funktionsnedsättning för att öka deras anställningsbarhet hos andra företag. Det är därför positivt med en hög personalomsättning så att fler personer med funktionsnedsättning får möjlighet till en anställning och utveckling inom Samhall. Nedanstående graf visar delårsperiodens personalgenomströmning.



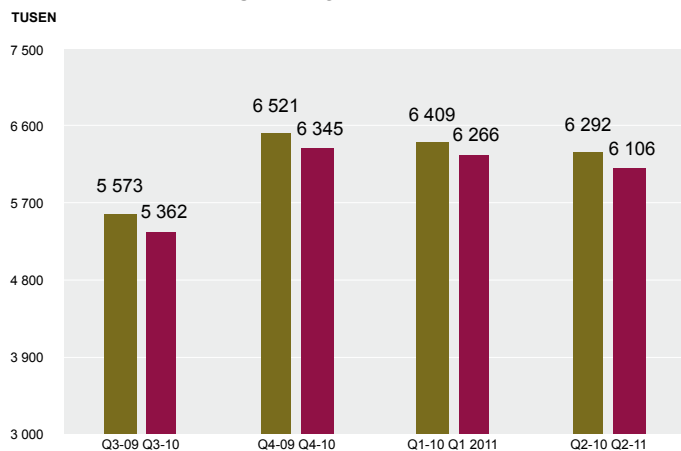
Totalt antal anställda uppgick vid delårsperiodens slut till 20 616 (20 458) varav 1 142 (1 210) direkt anställda. Direkt anställda rekryteras från den reguljära arbetsmarknaden och har varierande lednings- och tjänstemannauppgifter i Samhalls verksamhet.



Rekryteringar från prioriterade grupper, enligt den bedömning som gjorts av Arbetsförmedlingen, uppgick vid delårsperiodens slut till 40 (39) procent av antalet nyanställda personer i kärnuppdraget. Andelen rekryteringar från prioriterade grupper gällande kvinnor uppgick till 43 (43) procent.

Antalet arbetade timmar i kärnuppdraget uppgick i andra kvartalet till 6 106 (6 294) tusen timmar samt för delårsperioden till 12 372 (12 703), varav för kvinnor 5 376 (5 532).

### ANTAL TIMMAR I KÄRNUPPDRAGET



## Övergångsarbete

I Samhalls uppdrag ligger att så många medarbetare som möjligt ska lämna företaget, så kallad övergång, och att Samhall ska rusta dem för detta. Genom utveckling i arbetet hos Samhall och genom övergång till anställning hos andra arbetsgivare bidrar Samhall till att möta efterfrågan på arbetskraft.

Antalet övergångar till anställning utanför Samhall uppgick vid delårsperiodens slut till 649 (523) personer. Detta motsvarade i rullande 12-månadersvärden 6,1 (5,7) procent av tillsvidareanställda i kärnuppdraget.

Samhall ska enligt avtalet med staten verka för att öka andelen kvinnliga anställda som lämnar bolaget. Övergångarna bland kvinnor ökade jämfört med föregående år och uppgick i rullande 12-månadersvärden till 4,5 (4,3) procent av personalstyrkan motsvarande 227 (178) personer. Antalet övergångar bland män ökade också och uppgick i rullande 12-månadersvärden till 7,6 (6,9) procent eller 422 (345) personer. Via Samhalls hemsida kan företag anmäla intresse av rekrytering.

Allt fler av Samhalls medarbetare arbetar inom Tjänster och Bemannade lösningar där arbetet sker i direkt kontakt med kundens verksamhet. Detta underlättar övergångsarbetet då kunden får möjlighet att se den anställdes kompetens. Antalet övergångar inom dessa affärsområden uppgick under delårsperioden till 295 respektive 220 personer vilket i rullande 12-månadersvärden motsvarade 6,4 (5,2) respektive 8,7 (8,2) procent.

De medarbetare som lämnar Samhall för övergång har rätt att gå tillbaka till Samhall inom ett år (återgång). Antalet återgångar under delårsperioden uppgick till 191 (208) personer, av dessa har 36 (27) återvänt från årets 649 övergångar. Antalet kvinnor som återkommit uppgick till 72 (76) personer varav 11 återvänt från årets övergångar. De flesta återgångar beror på att visstidsanställningar inte förlängts hos den nye arbetsgivaren. En intervjuundersökning har genomförts med totalt 133 anställda som kommit tillbaka från övergång till Samhall. Undersökningen visar bland annat att den största delen återgångar beror på säsongsarbete eller visstidsanställning. Övriga återgångsorsaker kan pareras genom bättre förberedelse inför övergång samt genom det stöd Samhall tillhandahåller under den tid man arbetar hos annan arbetsgivare.

Av 2010 års övergångar har hittills 410 personer, motsvarande 42 procent, kommit tillbaka som återgång under åren 2010 och 2011.

## Personalutveckling

Samhall tillämpar en modell för att mäta och redovisa personalutvecklingen för anställda med funktionsnedsättning i kärnuppdraget. Syftet är att visa hur utveckling genom arbete varaktigt ökar delaktigheten i arbetslivet för personer med funktionsnedsättning och därmed ger samhället ett mervärde för den merkostnadsersättning som Samhall får.

De utvecklingsinsatser som mäts består exempelvis av genomförda yrkesutbildningar samt övriga utbildningar, erhållna certifikat, extern praktik, nytt arbetsinnehåll och nya kundkontakter. Under delårsperioden har drygt 19 200 (23 000) utvecklingsaktiviteter genomförts. Minskningen beror i huvudsak på färre antal anställda under årets fem första månader jämfört med föregående år. De mest omfattande insatserna under delårsperioden var utbildning (yrkesutbildning plus övrig utbildning), ny arbetsgrupp, nytt arbetsinnehåll och extern praktik. Utbildningsinsatserna uppgick till 33 (35) procent och nytt arbetsinnehåll till 18 (17) procent av utvecklingsaktiviteterna. Den externa praktiken uppgick till drygt 7 (6) procent av utvecklingsaktiviteterna. Såväl yrkesutbildning som extern praktik är viktiga förberedelser för övergång och ökar individens anställningsbarhet.

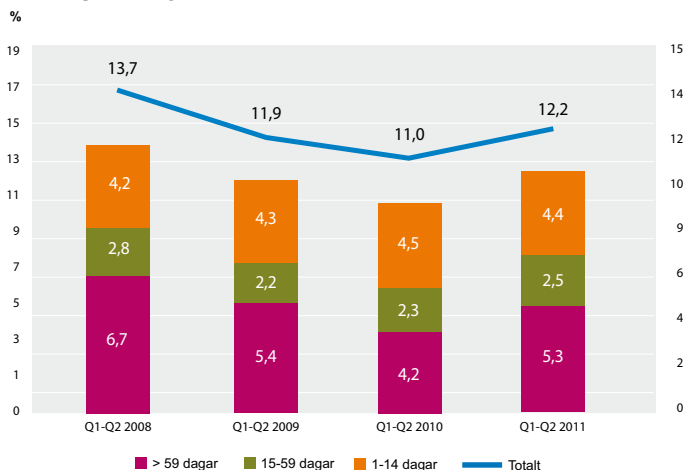
I stället för uppsägningar satsar Samhall på kompetensutveckling vid brist på arbetsuppgifter för anställda i kärnuppdraget. Utvecklingsinsatserna finansieras med överskott från tidigare år och den statliga merkostnadsersättningen. Antalet anställda som hade brist på arbetsuppgifter uppgick vid delårsperiodens slut till 2 089 personer. Utvecklingsaktiviteterna för dessa personer uppgick till 22 procent av arbetstiden jämfört med 7 procent för samtliga anställda. Totalt hade 89 procent av de tillsvidareanställda i kärnuppdraget arbete vid periodens slut, medan 11 procent hade brist på arbetsuppgifter och fick olika kompletterande utvecklingsinsatser.

## Sjukfrånvaro

Ett av Samhalls hållbarhetsmål är att sänka sjukfrånvaron. Efter en långvarig minskning har trenden gällande sjunkande sjukfrånvaro brutits. Trendbrottet kunde märkas redan under hösten 2010 då sjukfrånvaron ökade successivt. Ökningen jämfört med föregående år uppgick till 1,2 procentenheter. Det är antalet långtidssjukskrivna över 59 dagar som står för ökningen i sjuktalet. Sjukfrånvaron ökade både för kvinnor och för män, men ökningen har varit störst bland kvinnorna. Gapet mellan kvinnorna och männens sjukfrånvaro ökade från 2,9 till 3,9 procentenheter.

Orsaken till den ökade sjukfrånvaron kan bero på ändringarna i sjukförsäkringen som inneburit att många av de långtidssjuka som blivit "utförsäkrade" och därefter deltagit i Arbetsförmedlingens arbetslivsintroduktion, nu är tillbaka i Samhall och åter har blivit sjukskrivna. Av de 700 personer som var långtidssjukskrivna, när ändringarna i sjukförsäkringen trädde i kraft den 1 januari 2010, har så många som 39 procent återinträtt i arbete, 37 procent är fortfarande sjukskrivna eller har påbörjat en ny sjukskrivningsperiod och 24 procent har slutat och fått sjukersättning, ålderspension eller har avlidit.

### SJUKFRÅNVARO ANSTÄLLDA MED FUNKTIONSNEDSÄTTNING I KÄRNUPPDRAGET



För direkt anställda har sjukfrånvaron också ökat. Den låg på en mycket låg nivå och uppgick vid delårsperiodens slut till 2,5 (2,3) procent.

# Ekonomisk redovisning

## Affärer och segmentsrapportering

Samhalls affärsverksamhet utgör grunden för att utveckla personer med funktionsnedsättning genom arbete. Kunduppdragen, som ger arbetsuppgifter som genererar personalutveckling, blir därmed vägen till att säkra kärnuppdraget. Samhalls affärer är organiserade i fem affärsområden: Industriproduktion, Förpackning/Montering, Tjänster, Bemannade lösningar och Arbetsmarknads-

tjänster. Från och med den 1 juli 2010 redovisas personer som haft brist på arbetsuppgifter inte i något affärsområde. Dessa personer ingår istället i en personalpool i respektive arbetsområde för att öka fokus på såväl personalutveckling som behovet av affärsutveckling. Föregående års utfall har justerats med anledning av förändringen.

### Upplysningar om bolagets primära segment - rörelsegränar

NETTOOMSÄTTNING OCH MERKOSTNADSERSÄTTNING PER RÖRELSEGREN, MSEK*	Q2 2011	Q2 2010	Q1-Q2 2011	Q1-Q2 2010
Industriproduktion	323	325	635	656
Förpackning/Montering	139	126	292	253
Tjänster	718	729	1 465	1 452
Bemannade lösningar	421	407	842	825
Gemensamma intäkter */ Ofördelat	208	177	325	304
Elimineringar **	-14	3	-21	-34
<b>TOTALT</b>	<b>1 795</b>	<b>1 767</b>	<b>3 538</b>	<b>3 456</b>

RÖRELSEERSULTAT PER RÖRELSEGREN, MSEK	Q2 2011	Q2 2010	Q1-Q2 2011	Q1-Q2 2010
Industriproduktion	6	0	0	5
Förpackning/Montering	-19	-22	-47	-46
Tjänster	10	14	17	14
Bemannade lösningar	23	24	40	37
Gemensamma intäkter och kostnader/Ofördelat	-42	-46	-55	-101
Elimineringar **	20	16	49	38
<b>TOTALT</b>	<b>-2</b>	<b>-14</b>	<b>4</b>	<b>-53</b>

\* Inkluderar interna intäkter som eliminerats på företagsnivå.

\*\* Intäkter och kostnader mellan resultatenheter som inte har fördelats.

Inom **Industriproduktion** bedriver Samhall tillverkning inom flera områden exempelvis montering av kablage åt fordonsindustrin och träproduktion. Bland kunderna finns några av Sveriges ledande tillverkningsföretag där Samhall fungerar som underleverantör. Samhall följer "lean-production" och har etablerade kvalitets- och miljöledningssystem. Inom Industriproduktion arbetar cirka 1 570 personer eller 8 (15) procent av de anställda inom kärnuppdraget.

Inom Industriproduktion uppgick nettoomsättningen till 444 miljoner kronor vilket är en ökning med 30 miljoner kronor eller cirka 7 procent. Tillväxt har främst skett till kunder inom fordons- samt möbelindustrin. Rörelseresultatet under delårsperioden uppgick till 0 (5) miljoner kronor, vilket är en försämring med 5 miljoner kronor. Den förbättrade omsättningen har inte kunnat kompensera en försämrade bruttovinstmarginal, som beror på att andelen affärer med lägre bruttovinstmarginal har ökat.

Inom **Förpackning/Montering** utför Samhall enklare förpacknings- och kundanpassade monteringsarbeten. Inom detta affärsområde arbetar knappt 2 060 personer motsvarande 11 (10) procent av antalet anställda i kärnuppdraget.

Nettoomsättningen inom Förpackning/Montering ökade med 11

miljoner kronor, vilket motsvarade en ökning på 17 procent. Rörelseresultatet under delårsperioden uppgick till -47 (-46) miljoner kronor.

Inom **Tjänster** är Samhall verksam inom flera områden, till exempel städservice, fastighetsservice och distribution. Affärsområdet är företagets största och Samhall räknas som Sveriges näst största städbolag sett till antalet anställda. Samhalls städssystem är kvalitetssäkrat och följer INSTA 800 och innefattar specialistkompetens inom allt från kontors- och butiksstädning till lager- och byggstädning. Drygt 6 000 personer städar allt från kontor till stora köpcentra och försvarsanläggningar, trapphus och offentliga miljöer. Inom området fastighetsservice arbetar knappt 1 100 personer med allt som behövs i den inre och yttre miljön, exempelvis byte av lampor och skötsel av gräs, buskar och träd. Bland kunderna finns bostadsföretag och kommuner. Inom det övriga tjänsteutbudet finns när-service där Samhall kan frigöra tid för kvalificerad vårdpersonal genom att till exempel leverera husmanskost, sköta inköp av dagligvaror samt städning och tvättning. Inom det övriga tjänsteutbudet arbetar knappt 1 300 personer. Totalt arbetar drygt 8 400 personer inom Tjänster motsvarande 44 (46) procent av de anställda inom kärnuppdraget.

Nettoomsättningen inom Tjänster ökade under delårsperioden med 15 miljoner kronor vilket motsvarade en ökning på drygt 3 procent. Rörelseresultatet under delårsperioden uppgick till 17 (14) miljoner kronor vilket är en förbättring med 3 miljoner kronor.

**Bemannade lösningar** innebär att Samhall arbetar på plats hos kunden. Samhall kan till exempel ta på sig ett långsiktigt helhetsansvar för mottagning av gods, registrering, ompackning och vidaredistribution, gärna med stora mängder gods eller försändelser. Samhall har specialiserat sig på långsiktiga åtaganden ofta med ansvar för specifika moment och rutiner där kunden har produktionsansvar och Samhall personalansvar. 26 (29) procent av Samhalls anställda inom kärnuppdraget arbetar inom Bemannade lösningar motsvarande drygt 5 060 personer.

Nettoomsättningen inom Bemannade lösningar ökade under delårsperioden med 9 miljoner kronor vilket motsvarade en ökning på knappt 4 procent. Rörelseresultatet under delårsperioden uppgick till 40 (37) miljoner kronor. Omsättningsökningen har kunnat ske med samma antal anställda vilket har bidragit till att resultatnivån är i nivå med föregående år.

Utöver kärnuppdraget deltar Samhall i Arbetsförmedlingens programverksamhet som rör personer med funktionsnedsättning. Verksamheten ryms inom affärsområdet **Arbetsmarknadstjänster** och utgör ett kompletterande arbetsmarknadspolitiskt erbjudande från Samhall. I första hand består det av förstärkt arbetsträning och fördjupad bedömning inom ramen för jobb- och utvecklingsgarantins fas 1 och 2. Dessa rehabiliteringstjänster säljs i fri konkurrens med andra aktörer och hålls ekonomiskt skilda från kärnuppdraget och merkostnadsersättning från staten.

Personer inom jobb- och utvecklingsgarantin (fas 1 och 2) arbetstränar och är inte anställda av Samhall. Vid delårsperiodens slut fanns 1 000 (866) personer i denna åtgärd. Totalt under delårsperioden har 1 219 personer haft utveckling och arbete inom jobb- och utvecklingsgarantin.

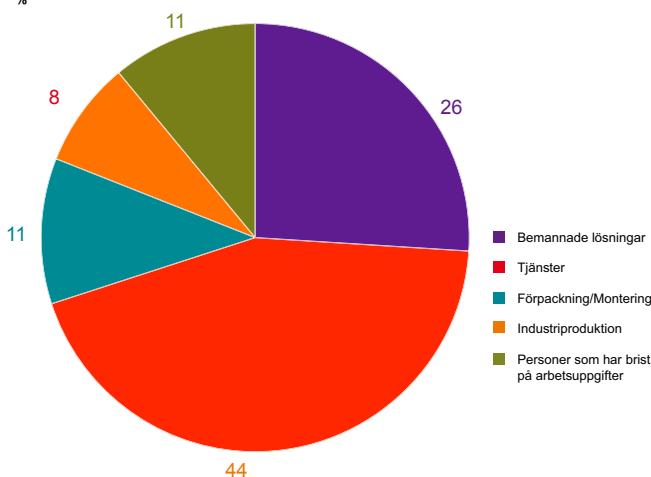
Inom Arbetsmarknadstjänster fanns vid delårsperiodens slut 20 anställda inom utvecklingsanställning, som är tidsbegränsad till maximalt 12 månader. Dessa personer hade tidigare en anställning på Samhall inom ramen för Samhalls särskilda uppdrag

för personer med 75 procents sjukersättning. I en projektöversenskommelse träffad mellan Arbetsförmedlingen och Samhall, har Samhall tagit på sig ansvaret att anställa personer från detta uppdrag, vars dagar med sjukpenning eller tidsbegränsad sjukersättning enligt de nya sjukförsäkringsreglerna tagit slut.

Intäkter från jobb- och utvecklingsgarantin inom affärsområdet Arbetsmarknadstjänster redovisas som en övrig intäkt och uppgick under delårsperioden till 35 (30) miljoner kronor.

Affärsområdet uppfyller inte väsentlighetskriteriet för ett fristående segment och redovisas därför inom gemensamma intäkter och kostnader.

**SAMHALLS ANSTÄLLDA INOM KÄRNUPPDRAGET**  
%



## Nettoomsättning och bruttovinst

### Andra kvartalet

Nettoomsättningen under andra kvartalet uppgick till 629 (612) miljoner kronor, vilket är en ökning med 17 miljoner kronor eller knappt 3 procent jämfört med föregående år.

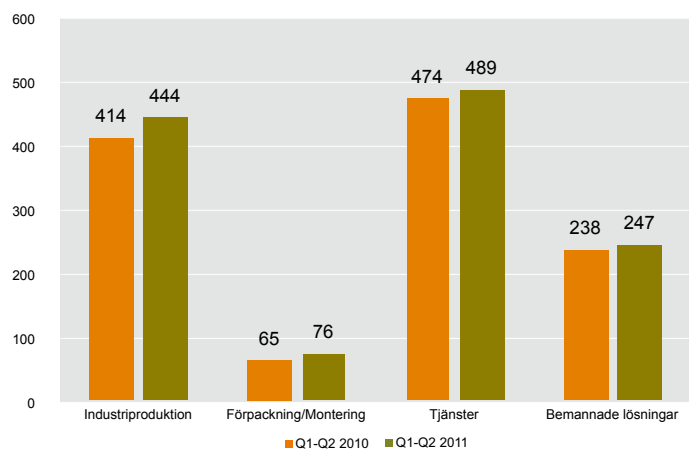
Bruttovinsten i andra kvartalet ökade med 4 miljoner kronor jämfört med föregående år motsvarande knappt 1 procent. Bruttovinstmarginalen i kvartalet minskade dock med 1,3 procentenheter jämfört med föregående år beroende bland annat på volymtillväxt inom uppdrag åt fordonsindustrin med lägre bruttovinstmarginaler.

### Delårsperioden

Under delårsperioden ökade nettoomsättningen med 65 miljoner kronor jämfört med samma period föregående år och uppgick till 1 256 (1 191) miljoner kronor motsvarande en ökning på 5,5 procent. Bruttovinsten ökade samtidigt med 22 miljoner kronor, vilket innebar en ökning om 2,6 procent jämfört med föregående år. Bruttovinstmarginalen minskade dock med 1,9 procentenheter till 69,7 procent.

### NETTOOMSÄTTNING PER AFFÄRSOMRÅDE

MSEK



## Merkostnadsersättning

Merkostnadsersättningen är en ersättning som utges av staten för att Samhall genomför sitt arbetsmarknadspolitiska kärnuppdrag, att utveckla personer med funktionsnedsättning. Ersättningen ska täcka de merkostnader som är unika för verksamheten jämfört med andra företag. Merkostnadsersättningen ska täcka både individrelaterade och strukturella kostnader som Samhall har i form av lägre arbetstakt, personalutveckling, anställningstrygghet, anpassad arbetsmiljö såväl individuellt som generellt, övergångsarbete, geografisk spridning, hög personalrörlighet och mångfalden av uppdrag. Merkostnadsersättningen beslutas för ett år i taget och betalas ut månadsvis och redovisas bland rörelsens intäkter med hänsyn till dess karaktär av ersättning för utfört uppdrag. Erhållen merkostnadsersättning intäktsförs med utgångspunkt från merkostnadsersättningens andel av lönekostnaderna för anställda i kärnuppdraget beräknat på årsbasis. Ersättningen får inte användas för att konkurrera med för låga priser på varor och tjänster. Prissättningen inom Samhall följer svensk konkurrenslagstiftning och EU:s konkurrensregler.

## Rörelseresultat

Rörelseresultatet för andra kvartalet uppgick till -2 (-14) miljoner kronor. Resultatet efter finansiella poster uppgick till 24 (0) miljoner kronor. Resultat efter skatt uppgick till 24 (0) miljoner kronor.

Rörelseresultatet för delårsperioden uppgick till 4 (-53) miljoner kronor. Resultatet efter finansiella poster uppgick till 40 (-27) miljoner kronor. Resultat efter skatt uppgick till 40 (-27) miljoner kronor.

Rörelseresultatet i delårsperioden påverkades främst av lägre kostnader uppgående till 18 miljoner kronor samt ökad nettoomsättning och bruttovinst. Rörelseresultatet påverkades dessutom positivt av tillfälligt sänkta kollektivavtalade avgifter uppgående till cirka 24 (21) miljoner kronor samt med avyttring av anläggningstillgångar om 7 (2) miljoner kronor. Avsättningar för anpassnings- och utvecklingskostnader påverkade resultatet negativt med 9 (0) miljoner kronor.

## Avkastning och soliditet

Staten har två ekonomiska ambitionsmål för Samhall, 7 procent avkastning på eget kapital och en soliditet på minst 30 procent över en konjunkturcykel. Samhall uppnådde en avkastning i rullande 12-månadersvärden om 17 (-1) procent och en soliditet om 44 (39) procent. Den höga räntabiliteten i rullande 12-månadersvärden förklaras av att resultatet under andra halvåret 2010 uppgick till 183 miljoner kronor.

Genom ägarkravet på ekonomiskt överskott över en konjunkturcykel kan Samhall långsiktigt säkra möjligheterna att genomföra sitt uppdrag. Överskottet stannar i företaget och används till investeringar och insatser för medarbetarnas utveckling. Detta gör det möjligt att inte säga upp anställda med funktionsnedsättning under en konjunktursvacka om affärsintäkterna minskar.

## Investeringar

Investeringar i anläggningstillgångar uppgick i andra kvartalet till 11 (9) miljoner kronor och avyttringar av anläggningstillgångar till 9 (0) miljoner kronor.

Investeringar i anläggningstillgångar uppgick för delårsperioden till 15 (14) miljoner kronor och avyttringar av anläggningstillgångar till 9 (3) miljoner kronor.

## Kassaflöde

Samhalls likvida medel, i form av kassa och bank, samt kortfristiga placeringar i finansiella instrument uppgick vid delårsperiodens slut till 2 437 (2 276) miljoner kronor. Delårsperiodens kassaflöde uppgick till 162 (-24) miljoner kronor. Jämfört med föregående år påverkades kassaflödet främst av det förbättrade resultatet samt ökade kortfristiga skulder huvudsakligen gällande semesterlöneskulder och leverantörsskulder. Kassaflöde från den löpande verksamheten uppgick till 168 (-13) miljoner kronor.

---

## Riskhantering och osäkerhetsfaktorer

Riskhantering inom Samhall är en del av den strategiska planeringen och ska bidra till att uppsatta mål nås samtidigt som negativa operationella eller finansiella effekter undviks. Samhall fastställer årligen en riskhanteringsplan grundad på en riskanalys utifrån upprättat riskregister. För varje risk finns en strategi och åtgärder för hantering av risken samt ansvarig för uppföljningen. Riskhantering bedrivs på både strategisk och operativ nivå i företaget och är en integrerad del i personalutvecklings- och affärsprocesserna samt i de administrativa stödprocesserna. Risker inventeras och värderas inom sju områden: Arbetsmarknadspolitik och samhälle, Marknad, Affärsprocessen, Organisation och förmåga, Ekonomi och finans, Varumärke och förtroende samt Finansiell rapportering.

Inom styrelsen finns ett revisionsutskott som bland annat har till uppgift att för styrelsens räkning följa Samhalls övergripande riskhantering. För att på ett tydligt sätt koppla riskhanteringen till måloppfyllelsen finns även en riskkommitté på ledningsnivå, med ansvar att analysera risksituationen samt prioritera och vidta åtgärder samt insatser för att säkra att bolaget ska nå sin målbild.

De risker som identifierats som mest väsentliga finns för närvarande inom Affärsprocessen samt Marknad.

För närmare redogörelse av bolagets risker hänvisas till senast avlämnade årsredovisning.

---

## Framtida utveckling

Genom regeringsbeslut har merkostnadsersättningen till Samhall för år 2011 fastställts till 4 405 miljoner kronor.

Enligt statens mål ska antalet övergångar till anställning hos annan arbetsgivare under år 2011 uppgå till 6 procent av andelen tillsvidareanställda inom kärnuppdraget vilket förväntas infrias. Detta är en ökning med 1 procentenhet jämfört med år 2010.

Det fastställda antalet timmar för år 2011 ska enligt statens mål uppgå till minst 24,4 miljoner vilket förväntas infrias. Om antalet timmar vid utgången av år 2011 understiger 24,4 miljoner timmar ska återbetalning av merkostnadsersättningen ske i proportion till underskridandet. Om antalet timmar överstiger 24,4 miljoner utgår ingen merkostnadsersättning för överskridandet.

Rekrytering från prioriterade grupper för år 2011 ska uppgå till minst 40 procent vilket förväntas infrias.

Samhall har också ett uppdrag enligt lagen (1998:1755) om särskilda insatser för personer med tre fjärdedels sjukersättning eller aktivitetsersättning. Det innebär att Samhall ska anställa personer med 75 procents sjukersättning som Arbetsförmedlingen inte hittar någon annan anställning åt inom 6 månader. Samhall planerar att under år 2011 vidmakthålla dagens volym om drygt 200 personer spridda över landet inom detta uppdrag.

Genom de satsningar som görs på affärssidan finns förutsättningar för affärstillväxt inom alla affärsområdena. Resultatet för år 2011 bedöms att nå en räntabilitet på 7 procent för det enskilda året.

De största riskerna i att inte nå ett positivt resultat bedöms ligga i hur väl företaget lyckas skapa fler jobb och utveckla fler och bättre affärer. Enbart kostnader för personer med brist på arbetsuppgifter bedöms belasta helårsresultatet med cirka 120 miljoner kronor. En minskad omsättning på 100 miljoner kronor innebär förlorad bruttovinst på cirka 70 miljoner kronor. Samhall kan inte på kort sikt möta förlorade affärer med kostnadsminskningar bland annat beroende på att personer med funktionsnedsättning inte sägs upp.

---

## Redovisningsprinciper

Denna rapport har upprättats i enlighet med Redovisningsrådets rekommendation nummer 20, Delårsrapportering.

Samma redovisningsprinciper och beräkningsmetoder har använts i denna rapport som i den senast avgivna årsredovisningen.

## Resultaträkning

MSEK	Q2 2011	Q2 2010	Q1-Q2 2011	Q1-Q2 2010	HELÅR 2010
Nettoomsättning	629	612	1 256	1 191	2 390
Merkostnadsersättning	1 139	1 137	2 232	2 226	4 405
Förändring av produkter i arbete och färdiga varor	0	0	1	1	1
Övriga rörelseintäkter	27	18	49	38	73
<b>SUMMA INTÄKTER</b>	<b>1 795</b>	<b>1 767</b>	<b>3 538</b>	<b>3 456</b>	<b>6 869</b>
Råvaror och förnödenheter	-191	-178	-382	-339	-685
Övriga externa kostnader	-129	-128	-257	-254	-517
Personalkostnader	-1 470	-1 468	-2 881	-2 902	-5 509
Av- och nedskrivningar av materiella och immateriella anläggningstillgångar	-7	-7	-14	-14	-29
<b>SUMMA KOSTNADER</b>	<b>-1 797</b>	<b>-1 781</b>	<b>-3 534</b>	<b>-3 509</b>	<b>-6 740</b>
<b>RÖRELSERESULTAT</b>	<b>-2</b>	<b>-14</b>	<b>4</b>	<b>-53</b>	<b>129</b>
Resultat från finansiella poster	26	14	36	26	27
<b>RESULTAT EFTER FINANSIELLA POSTER</b>	<b>24</b>	<b>0</b>	<b>40</b>	<b>-27</b>	<b>156</b>
Skatt på årets resultat	-	-	-	-	-
Skatt justerad från föregående år	-	-	-	-	0
<b>PERIODENS RESULTAT</b>	<b>24</b>	<b>0</b>	<b>40</b>	<b>-27</b>	<b>156</b>

## Balansräkning

MSEK	2011-06-30	2010-06-30	2010-12-31
<b>TILLGÅNGAR</b>			
<b>ANLÄGGNINGSTILLGÅNGAR</b>			
<i>Immateriella anläggningstillgångar</i>	1	3	2
<i>Materiella anläggningstillgångar</i>			
Byggnader och mark	32	36	35
Maskiner och inventarier	65	64	62
Pågående nyanläggningar	0	-	0
	<b>97</b>	<b>100</b>	<b>97</b>
<i>Finansiella anläggningstillgångar</i>	8	7	8
<b>SUMMA ANLÄGGNINGSTILLGÅNGAR</b>	<b>106</b>	<b>110</b>	<b>107</b>
<b>OMSÄTTNINGSTILLGÅNGAR</b>			
Varulager m m	124	125	114
Kundfordringar	415	408	426
Övriga fordringar	156	151	95
Kortfristiga placeringar	1 570	1 694	1 941
Kassa och bank	867	582	334
<b>SUMMA OMSÄTTNINGSTILLGÅNGAR</b>	<b>3 132</b>	<b>2 960</b>	<b>2 910</b>
<b>SUMMA TILLGÅNGAR</b>	<b>3 238</b>	<b>3 070</b>	<b>3 017</b>
<b>EGET KAPITAL OCH SKULDER</b>			
Eget kapital	1 427	1 204	1 387
Avsättningar	7	5	13
Kortfristiga skulder	1 804	1 861	1 617
<b>SUMMA EGET KAPITAL OCH SKULDER</b>	<b>3 238</b>	<b>3 070</b>	<b>3 017</b>
Ställda säkerheter	Inga	Inga	Inga
Ansvarsförbindelser	0,5	0	0

## Förändring i eget kapital

MSEK	2011-06-30	2010-06-30	2010-12-31
Eget kapital vid periodens ingång	1 387	1 231	1 231
Periodens resultat	40	-27	156
<b>EGET KAPITAL VID PERIODENS UTGÅNG</b>	<b>1 427</b>	<b>1 204</b>	<b>1 387</b>

Totalt antal aktier uppgår till 5 000 000. Samtliga aktier innehas av staten. Aktierna medför inte rätt till utdelning. Uppkommer vinst ska vinstmedlen balanseras i ny räkning för främjande av bolagets fortsatta verksamhet.

## Kassaflödesanalys

MSEK	Q2 2011	Q2 2010	Q1-Q2 2011	Q1-Q2 2010	HELÅR 2010
<i>Kassaflöde från den löpande verksamheten</i>					
<i>före förändring i rörelsekapital</i>	23	-4	38	-39	184
Förändring av rörelsekapital	-22	-17	130	26	-169
Kassaflöde från den löpande verksamheten	1	-21	168	-13	15
Kassaflöde från investeringsverksamheten	-2	-9	-6	-11	-22
Kassaflöde från finansieringsverksamheten	-	-	-	-	-
<b>PERIODENS KASSAFLÖDE</b>	<b>-1</b>	<b>-30</b>	<b>162</b>	<b>-24</b>	<b>-7</b>
Annan ökning/minskning av bokfört värde <sup>1)</sup>	-3	10	0	18	0
Likvida medel vid periodens början	2 441	2 296	2 275	2 282	2 282
Likvida medel vid periodens slut	2 437	2 276	2 437	2 276	2 275

<sup>1)</sup> Avser justering av marknadsvärdet på kortfristiga placeringar.

## Kvartalsdata

		Q3 2009	Q4 2009	Q1 2010	Q2 2010	Q3 2010	Q4 2010	Q1 2011	Q2 2011
<b>SOCIAL REDOVISNING</b>									
Övergångar, kärnuppdraget	antal	202	317	184	339	195	259	306	343
Övergångar i procent, kärnuppdraget <sup>1)</sup>	%	5,1	5,4	5,6	5,7	5,7	5,4	6,1	6,1
Rekrytering från prioriterade grupper	%	50	0	41	39	38	48	40	40
Arbetade timmar, kärnuppdraget	tusen	5 573	6 521	6 409	6 294	5 362	6 345	6 266	6 106
Anställda med funktionsnedsättning, kärnuppdraget	antal	19 421	19 141	18 892	19 043	18 412	18 414	18 271	19 242
Anställda med 75 % sjukersättning		190	198	196	202	207	207	210	212
Anställda, Arbetsmarknadstjänster <sup>2)</sup>	antal	5	-	-	3 <sup>3)</sup>	4 <sup>3)</sup>	8 <sup>3)</sup>	11 <sup>3)</sup>	20 <sup>3)</sup>
Direkt anställda	antal	1 276	1 252	1 217	1 210	1 175	1 158	1 138	1 142
Totalt anställda	antal	20 892	20 591	20 305	20 458	19 798	19 787	19 630	20 616
Personer, jobb- och utvecklingsgaranti vid periodens slut	antal	704	773	866	866	909	1 030	1 051	1 000
Sjukfrånvaro, anställda med funktionsnedsättning, kärnuppdraget	%	10,0	12,0	11,8	10,2	9,9	12,5	13,2	11,1
Sjukfrånvaro, direkt anställda	%	2,3	2,9	2,4	2,2	2,0	2,6	2,8	2,3
<b>EKONOMISK REDOVISNING</b>									
Nettoomsättning	msek	536	588	579	612	564	635	627	629
Bruttovinst <sup>4)</sup>	msek	394	416	419	434	410	443	437	438
Rörelseresultat	msek	-25	9	-39	-14	77	105	6	-2
Resultat efter finansiella poster	msek	-8	21	-27	0	88	95	16	24
Bruttovinstmarginal	%	73,5	70,7	72,4	70,9	72,7	69,8	69,7	69,6
Kassalikviditet	%	164	161	155	152	162	173	167	167
Kassaflöde	msek	-109	114	6	-30	-36	53	163	-1
Soliditet	%	41	42	40	39	43	46	44	44

<sup>1)</sup> Mätt i rullande 12-månadersvärden.

<sup>2)</sup> Avser till och med Q4 2009 utvecklingsanställningar och anställningar med särskilt anställningsstöd.

<sup>3)</sup> Avser personer som tidigare hade 75 procents sjukersättning och vars dagar med sjukpenning eller tidsbegränsad sjukersättning enligt de nya sjukförsäkringsreglerna tagit slut.

<sup>4)</sup> Avser nettot av nettoomsättning minus råvaror och förnödenheter samt förändring av produkter i arbete och färdiga varor.

## Kommande rapporttillfällen

Delårsrapport för perioden januari-september kommer att publiceras den 24 oktober 2011.

Bokslutskommuniké för perioden januari-december kommer att publiceras den 31 januari 2012

## Undertecknande

Styrelsen och verkställande direktören försäkrar att delårsrapporten ger en rättvisande översikt av företagets verksamhet, ställning och resultat samt beskriver de väsentliga risker och osäkerhetsfaktorer som företaget står inför.

*Stockholm den 12 augusti 2011*

Erik Strand  
Ordförande

Hans Abrahamsson      Ann-Christin Andersson

Bertil Carlsén            Kenneth Johansson

Eva-Lotta Kraft         Pia Litbo

Maria Nilsson           Anna Rolén

Mikael Thoren          Gunnel Tolfes

Monica Lingegård  
Verkställande direktör

Denna rapport har ej varit föremål för översiktlig granskning av bolagets revisorer.

Samhall är ledande leverantör av personalintensiva tjänster, som städning, tillverkning, lager och logistik, fastighets- och markskötsel, förpackning samt äldreomsorg. Samhall har 20 000 medarbetare på 250 orter och omsätter årligen cirka 7 miljarder kronor. Bolaget ägs av staten och har uppdraget att producera efterfrågade varor och tjänster, och genom detta skapa utvecklande arbeten åt personer med funktionsnedsättning.



**Samhall AB** Klarabergsviadukten 90  
Box 27705 115 91 Stockholm  
Tel 08-553 411 00 Fax 08-553 411 01  
info@samhall.se  
www.samhall.se  
Organisationsnummer: 556448-1397  
Säte: Stockholm

Kontaktperson beträffande denna  
Delårsrapport: Ekonomichef  
Katarina Wester tel 013-37 33 10