

Delårsrapport

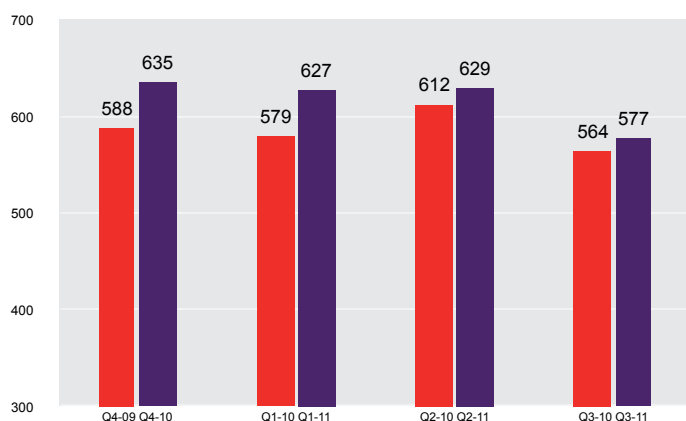
Januari-september 2011

Januari-september 2011 i sammandrag

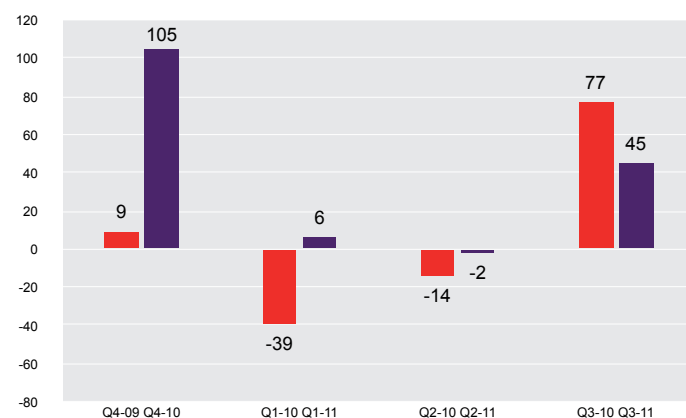
Delårsrapporten omfattar perioden januari-september år 2011 och rapportperioden juli-september år 2011. Om inget annat anges avser alla angivna belopp miljoner kronor. Belopp inom parentes avser motsvarande period föregående år.

- Summa intäkter inklusive erhållen merkostnadsersättning uppgick till 5 106 (5 000) miljoner kronor, varav nettoomsättningen uppgick till 1 833 (1 755) miljoner kronor.
- Rörelseresultatet uppgick till 49 (24) miljoner kronor. Resultat efter finansiella poster uppgick till 110 (61) miljoner kronor.
- Antalet arbetade timmar för anställda med funktionsnedsättning uppgick till 18,0 (18,1) miljoner timmar motsvarande 18 856 (18 412) personer inom kärnuppdraget vid periodens slut. Därutöver hade Samhall 220 (207) personer anställda med 75 procents sjukersättning och 21 (4) personer med utvecklingsanställning.
- Dessutom hade Samhall vid delårsperiodens slut 956 (909) personer i praktik inom jobb- och utvecklingsgarantins fas 1 och 2.
- Under delårsperioden har 2 518 (1 203) personer rekryterats till kärnuppdraget. 36 (34) personer har anställts med 75 procents sjukersättning och 16 personer genom utvecklingsanställning. 1 620 (1 493) personer har dessutom beretts praktik inom jobb- och utvecklingsgarantins fas 1 och 2.
- Rekrytering från prioriterade grupper (personer med psykiskt funktionshinder, personer med utvecklingsstörning eller neuropsykologiskt funktionshinder och personer med mer än ett funktionshinder som tillsammans medför omfattande nedsättning av arbetsförmågan) uppgick till 40 (39) procent.
- Antalet anställda med funktionsnedsättning i kärnuppdraget som övergått till anställning hos annan arbetsgivare uppgick till 885 (718) personer vilket i rullande 12-månadersvärden motsvarade 6,4 (5,7) procent av tillsvidareanställda i kärnuppdraget.
- Räntabiliteten på genomsnittligt eget kapital uppgick i rullande 12-månadersvärden till 15 (9) procent och soliditeten till 46 (43) procent.

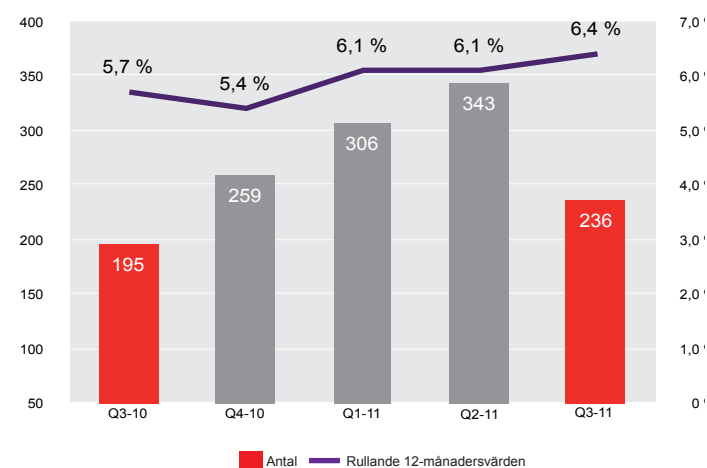
NETTOOMSÄTTNING MSEK



RÖRELSERESULTAT MSEK



ÖVERGÅNGAR ANTAL



Kommentarer till utvecklingen av nettoomsättningen under tredje kvartalet

Nettoomsättningen under tredje kvartalet ökade med 13 miljoner kronor jämfört med samma period föregående år. Ökning skedde främst inom affärsområde Industriproduktion där efterfrågan från kunder inom fordons- och träindustrin ökade, samt inom affärsområde Förpackning/Montering.

Kommentarer till rörelseresultatet under tredje kvartalet

Rörelseresultatet under tredje kvartalet uppgick till 45 (77) miljoner kronor vilket var 32 miljoner kronor lägre jämfört med samma period föregående år. En ökad såväl omsättning som produktivitet kunde inte kompensera för kostnadsökningar avseende bland annat löner och ersättningar samt högre antal anställda. Resultatet belasta-

des även med kostnader för personalavveckling uppgående till 10 (2) miljoner kronor. En intäkt gällande återbetalning av högkostnadsskydd för sjuklönekostnader avseende perioden 1 juli-31 december 2010, om 24 miljoner kronor, påverkade resultatet positivt.

Kommentarer till övergångsresultatet under tredje kvartalet

Antalet övergångar under tredje kvartalet uppgick till 236 (195) personer. I kvartalet ändrades metoden för beräkning av antalet övergångar. Detta påverkade kvartalets utfall positivt med 38 personer. Affärsområdena Tjänster och Bemannade lösningar där arbetet sker ute hos kund hade under tredje kvartalet det största antalet övergångar med 98 (70) respektive 99 (93) personer.

Nyckeltal

| | | Q3 2011 | Q3 2010 | FÖRÄNDRING | Q1-Q3 2011 | Q1-Q3 2010 | FÖRÄNDRING | HELÅR 2010 |
|--|--------|---------|---------|------------|------------|------------|------------|------------|
| SOCIAL REDOVISNING | | | | | | | | |
| Övergångar, kärnuppdraget | antal | 236 | 195 | 41 | 885 | 718 | 167 | 977 |
| Övergångar, kärnuppdraget ¹⁾ | % | 6,4 | 5,7 | 0,7 | 6,4 | 5,7 | 0,7 | 5,4 |
| Rekrytering från prioriterade grupper | % | 41 | 38 | 3 | 40 | 39 | 1 | 41 |
| Antal arbetade timmar för personer med funktionsnedsättning, kärnuppdraget | tusen | 5 593 | 5 362 | 231 | 17 965 | 18 065 | -100 | 24 410 |
| Antal anställda med funktionsnedsättning, kärnuppdraget | antal | 18 856 | 18 412 | 444 | 18 856 | 18 412 | 444 | 18 414 |
| Antal anställda med 75 % sjukersättning | antal | 220 | 207 | 13 | 220 | 207 | 13 | 207 |
| Antal anställda, Arbetsmarknadstjänster ²⁾ | antal | 21 | 4 | 17 | 21 | 4 | 17 | 8 |
| Antal direkt anställda | antal | 1 117 | 1 175 | -58 | 1 117 | 1 175 | -58 | 1 158 |
| Totalt antal anställda | antal | 20 214 | 19 798 | 416 | 20 214 | 19 798 | 416 | 19 787 |
| Personer inom jobb- och utvecklingsgarantin, vid periodens slut | antal | 956 | 909 | 47 | 956 | 909 | 47 | 1 030 |
| Sjukfrånvaro, anställda med funktionsnedsättning, kärnuppdraget | % | 10,8 | 9,9 | 0,9 | 11,7 | 10,6 | 1,1 | 11,1 |
| Sjukfrånvaro, direkt anställda | % | 2,4 | 2,0 | 0,4 | 2,5 | 2,2 | 0,3 | 2,3 |
| EKONOMISK REDOVISNING | | | | | | | | |
| Nettoomsättning | msek | 577 | 564 | 13 | 1 833 | 1 755 | 78 | 2 390 |
| Merkostnadsersättning | msek | 973 | 965 | 8 | 3 205 | 3 191 | 14 | 4 405 |
| Bruttovinst ³⁾ | msek | 417 | 410 | 7 | 1 292 | 1 263 | 29 | 1 706 |
| Rörelseresultat | msek | 45 | 77 | -32 | 49 | 24 | 25 | 129 |
| Resultat efter finansiella poster | msek | 70 | 88 | -18 | 110 | 61 | 49 | 156 |
| Bruttovinstmarginal | % | 72,3 | 72,7 | -0,4 | 70,5 | 72,0 | -1,5 | 71,4 |
| Kassalikviditet | % | 174 | 162 | 12 | 174 | 162 | 12 | 173 |
| Soliditet | % | 46 | 43 | 3 | 46 | 43 | 3 | 46 |
| Resultat per aktie | kronor | 14,0 | 17,6 | -3,6 | 22,0 | 12,2 | 9,8 | 31,2 |
| Räntabilitet på genomsnittligt eget kapital ¹⁾ | % | 5 | 7 | -2 | 15 | 9 | 6 | 12 |
| Vinstmarginal ¹⁾ | % | 7,8 | 13,7 | -5,9 | 7,5 | 1,4 | 6,1 | 5,4 |

¹⁾ Rullande 12-månadersvärden.

²⁾ Avser personer som tidigare hade 75 procents sjukersättning och vars dagar med sjukpenning eller tidsbegränsad sjukersättning enligt de nya sjukförsäkringsreglerna tagit slut.

³⁾ Avser nettot av nettoomsättning minus råvaror och förnödenheter samt förändring av produkter i arbete och färdiga varor.

VD-ord

Under tredje kvartalet hade Samhall en fortsatt positiv utveckling. Störst är ökningen gentemot kunder inom fordons- och träindustrin samt inom Förpackning/Montering. Omsättningen under delårsperioden har jämfört med samma period föregående år ökat med 78 miljoner kronor motsvarande drygt 4 procent. Därmed har vi också ökat bruttovinsten med 29 miljoner kronor. Affärsvolymen är dock långsiktigt otillräcklig, dels för att kunna öka kvaliteten i våra utvecklingsinsatser, dels för att fler personer ska kunna erbjudas jobb med god personalutveckling. Satsningar har därför gjorts både på marknads- och på försäljningssidan för att skapa bättre affärsmässiga förutsättningar.

Utvecklingen av personalnyckeltalen har varit fortsatt stabila och jag bedömer att årsmålen kommer att infrias.

Rörelseresultatet för delårsperioden uppgår till 49 miljoner kronor vilket är 25 miljoner kronor bättre än samma period föregående år. Resultatet har dock påverkats av engångseffekter. Vi måste således fortsatt ha en intäcks- och kostnadsfokusering. Med en fortsatt stabil utveckling under fjärde kvartalet bedömer jag att ambitionsmålen gällande räntabilitet och soliditet kommer att infrias.

Personalgenomströmningen har ökat jämfört med föregående år, bland annat beroende på att trenden gällande ökande antal övergångar håller i sig. Antalet övergångar till annan arbetsgivare uppgick för delårsperioden till 885 personer vilket är 167 personer fler än motsvarande period föregående år. I rullande 12-månadersvärden motsvarar detta 6,4 procent vilket således överstiger statens krav på 6 procent. Vi har totalt under delårsperioden kunnat erbjuda arbete och praktik åt ytterligare 4 190 personer med funktionsnedsättning varav 1 620 personer bereddes praktik inom jobb- och utvecklingsgarantins fas 1 och 2. Vi räknar med en fortsatt hög rekrytering även under resterande del av året.

Stockholm i oktober 2011

Monica Lingegård, verkställande direktör

Väsentliga händelser under tredje kvartalet

I regeringens budgetproposition för år 2012, som presenterades den 20 september, föreslog regeringen för Samhalls del oförändrad merkostnadsersättning om 4 405 miljoner kronor. Dessutom föreslås att Samhall ska erhålla 1 000 tidsbegränsade platser utöver kärnuppdraget under åren 2012 och 2013 samt 500 platser för 2014. Beslut väntas i december.

Under september har Samhall tagit emot besök av såväl arbetsmarknadsminister Hillevi Engström som den särskilde utredaren Kristina Husmark Persson, som har regeringens uppdrag att se över de arbetsmarknadspolitiska insatserna för personer med funktionsnedsättning som medför nedsatt arbetsförmåga. Vid besöken presenterades Samhalls verksamhet och diskuterrades de framtida utmaningar företaget står inför.

Väsentliga händelser efter balansdagens utgång

Inga väsentliga händelser har inträffat efter balansdagens utgång som påverkar bolagets resultat och ställning.

Samhalls uppdrag

Samhall är en viktig aktör i arbetsmarknadspolitiken och det långsiktiga syftet med Samhalls verksamhet är att på ett hållbart och konkurrensneutralt sätt förbättra situationen på arbetsmarknaden för personer med funktionsnedsättning. Uppdraget från staten är att genom produktion av efterfrågade varor och tjänster utveckla personer med funktionsnedsättning. Genom Samhall får fler personer med funktionsnedsättning möjlighet att vara delaktiga och bidra i arbetslivet och samhället samt gå vidare till andra arbetsgivare, så kallade övergångar. Samhall ska erbjuda arbete över hela landet med en mångfald av arbetsuppgifter. Arbetsförmedlingen disponerar de arbetstillfällena som Samhall åstadkommer inom ramen för statens uppdrag och avgör vem som ska få möjlighet till en Samhallanställning.

Staten har angivit följande mål för Samhall inom kärnuppdraget gällande personal:

- Antal arbetstillfällen för personer med funktionsnedsättning, uttryckt i minsta volym arbetstimmar (24,4 miljoner).
- Andelen rekrytering från prioriterade grupper (40 procent).
- Övergångar från Samhall till annan arbetsgivare (6 procent).

Dessutom finns för Samhalls ekonomi ambitionsmål över en konjunkturcykel, uttryckt i ett räntabilitets- och ett soliditetsmått. Samhalls verksamhet ska ge ett ekonomiskt överskott så att möjligheterna att genomföra uppdraget säkras långsiktigt.

Hållbar utveckling

Samhall vill ge personer med funktionsnedsättning nya möjligheter på arbetsmarknaden. Utveckling genom arbete för denna målgrupp är vårt viktigaste bidrag till en hållbar utveckling. Det är därför viktigt att redovisa vår kompetens och vårt arbetssätt samt resultatet och effekterna för verksamheten och den enskilda individen. Det är avgörande för Samhalls trovärdighet och långsiktiga överlevnad.

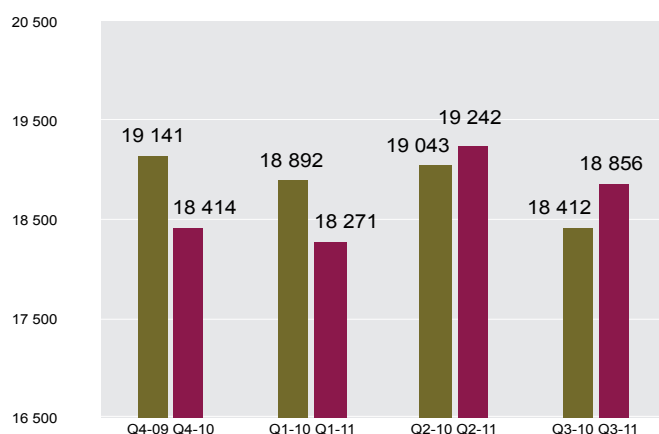
Hållbara lösningar ska vara en naturlig och uttalad del av Samhalls erbjudande till kunderna och vara en tydlig del i vår marknadskommunikation. Därför måste hållbarhet också ingå i produktutvecklingen. Samhall kan även minska sina egna kostnader genom att på ett hållbart sätt öka effektiviteten och minska riskerna i verksamheten.

Social redovisning

Antalet anställda i kärnuppdraget ökade jämfört med föregående år med 444 personer.

Antalet anställda med funktionsnedsättning i kärnuppdraget uppgick vid delårsperiodens slut till 18 856 (18 412) varav 8 870 (8 652) kvinnor, motsvarande 47 (47) procent.

ANSTÄLLDA MED FUNKTIONSNEDSÄTTNING I KÄRNUPPDRAGET
ANTAL



Medelantalet årsanställda (heltider) för personer med funktionsnedsättning beräknas statistiskt med utgångspunkt från arbetad tid, tjänstgöringsgrad samt personalsammansättning. För anställda i kärnuppdraget uppgick medelantalet årsanställda till 15 052 (15 206) varav 6 727 (6 775) kvinnor.

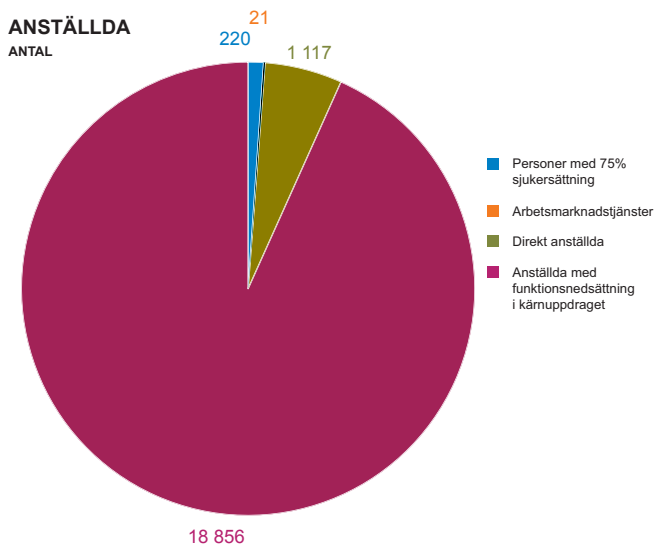
4 190 (2 730) personer med funktionsnedsättning har under delårsperioden nyanstälts eller börjat arbetsträna inom jobb- och utvecklingsgarantin.

Genomströmning

Samhalls uppdrag är att utveckla personer med funktionsnedsättning för att öka deras anställningsbarhet hos andra företag. Det är därför positivt med en hög personalomsättning så att fler personer med funktionsnedsättning får möjlighet till en anställning och utveckling inom Samhall. Nedanstående graf visar delårsperiodens personalgenomströmning.



Totalt antal anställda uppgick vid delårsperiodens slut till 20 214 (19 798) varav 1 117 (1 175) direkt anställda. Direkt anställda rekryteras från den reguljära arbetsmarknaden och har varierande lednings- och tjänstemannauppgifter i Samhalls verksamhet.

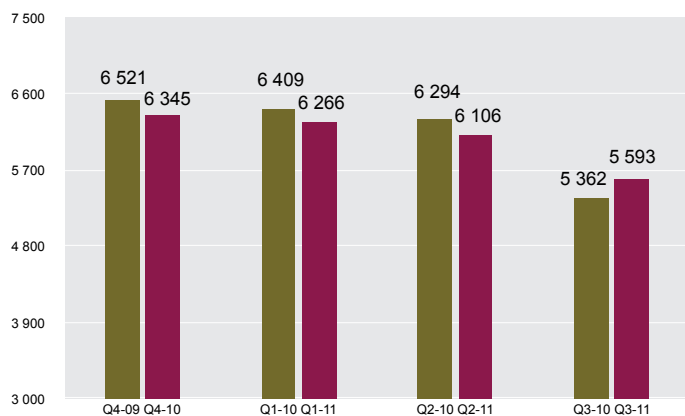


Rekryteringar från prioriterade grupper, enligt den bedömning som gjorts av Arbetsförmedlingen, uppgick vid delårsperiodens slut till 40 (39) procent av antalet nyanställda personer i kärnuppdraget. Andelen rekryteringar från prioriterade grupper gällande kvinnor uppgick till 43 (42) procent.

Antalet arbetade timmar i kärnuppdraget uppgick i tredje kvartalet till 5 593 (5 362) tusen timmar samt för delårsperioden till 17 965 (18 065), varav för kvinnor 7 809 (7 864).

ANTAL TIMMAR I KÄRNUPPDRAGET

TUSEN



Övergångsarbete

I Samhalls uppdrag ligger att så många medarbetare som möjligt ska lämna företaget, så kallad övergång, och att Samhall ska rusta dem för detta. Genom utveckling i arbetet hos Samhall och genom övergång till anställning hos andra arbetsgivare bidrar Samhall till att möta efterfrågan på arbetskraft.

Under tredje kvartalet ändrades metoden för beräkning av antalet övergångar, innebärande att brytdagen har ändrats. De som är övergång den sista dagen i månaden redovisas först nästkommande månad, då de ingår i antalet anställda per balansdagen. De som registrerades som en övergång den 31 december 2010 (66 övergångar som inte återkommit under året) ingår enligt den nya beräkningsmetoden även i utfallet 2011, medan de som var övergång den 30 september (28 personer) följdenligt redovisas först i oktober. Utfallen mellan åren blir därför inte helt jämförbara. Syftet med förändringen är att få en fullständig överensstämmelse i alla led i flödesredovisningen av antal personer.

Antalet övergångar till anställning utanför Samhall uppgick vid delårsperiodens slut till 885 (718) personer. Detta motsvarade i rullande 12-månadersvärden 6,4 (5,7) procent av tillsvidareanställda i kärnuppdraget.

Samhall ska enligt avtalet med staten verka för att öka andelen kvinnliga anställda som lämnar bolaget. Övergångarna bland kvinnor ökade jämfört med föregående år och uppgick i rullande 12-månadersvärden till 4,7 (4,2) procent av personalstyrkan motsvarande 310 (244) personer. Antalet övergångar bland män ökade också och uppgick i rullande 12-månadersvärden till 7,8 (7,0) procent eller 575 (474) personer varav 28 respektive 38 avsåg övergång som gjordes den 31 december 2010.

Samhall har personal över hela Sverige och har unika möjligheter att matcha rätt medarbetare till kundernas behov. Via Samhalls hemsida är det möjligt för företag att anmäla intresse av rekrytering.

De medarbetare som lämnar Samhall för övergång har rätt att gå tillbaka till Samhall inom ett år (återgång). Antalet återgångar under delårsperioden uppgick till 304 (311) personer, av dessa har 131 återvänt från årets 885 övergångar. Antalet kvinnor som återkommit uppgick till 114 (118) personer varav 47 återvänt från årets övergångar. De flesta återgångar beror på att visstidsanställningar inte förlängts hos den nye arbetsgivaren.

Av 2010 års 977 övergångar har hittills 428 personer, motsvarande 44 procent, kommit tillbaka som återgång under åren 2010 och 2011.

Personalutveckling

Samhall tillämpar en modell för att mäta och styra personalutvecklingen för anställda med funktionsnedsättning i kärnuppdraget. Syftet är att visa hur utveckling genom arbete varaktigt ökar delaktigheten i arbetslivet för personer med funktionsnedsättning och därmed ger samhället ett mervärde för den merkostnadsersättning som Samhall får.

De utvecklingsinsatser som mäts består exempelvis av genomförda yrkesutbildningar samt övriga utbildningar, erhållna certifikat, extern praktik, nytt arbetsinnehåll och nya kundkontakter. Under delårsperioden har drygt 27 300 (30 500) utvecklingsaktiviteter genomförts. Minskningen beror i huvudsak på färre antal anställda under årets fem första månader jämfört med föregående år samt fler som är ute i produktionen. De mest omfattande insatserna under delårsperioden var utbildning (yrkesutbildning plus övrig utbildning), ny arbetsgrupp eller nytt arbetsinnehåll och extern praktik. Såväl yrkesutbildning som extern praktik är viktiga förberedelser för övergång och ökar individens anställningsbarhet.

I stället för uppsägningar satsar Samhall på kompetensutveckling vid brist på arbetsuppgifter för anställda i kärnuppdraget. Utvecklingsinsatserna finansieras med överskott från tidigare år och den statliga merkostnadsersättningen. Antalet anställda som hade brist på arbetsuppgifter uppgick vid delårsperiodens slut till 2 157 personer vilket är en ökning med 296 personer. Utvecklingsaktiviteterna för dessa personer uppgick till 21 procent av arbetstiden jämfört med 6 procent för samtliga anställda. Totalt hade 89 procent av de anställda i kärnuppdraget arbete vid delårsperiodens slut, medan 11 procent hade brist på arbetsuppgifter och fick olika kompletterande utvecklingsinsatser.

Sjukfrånvaro

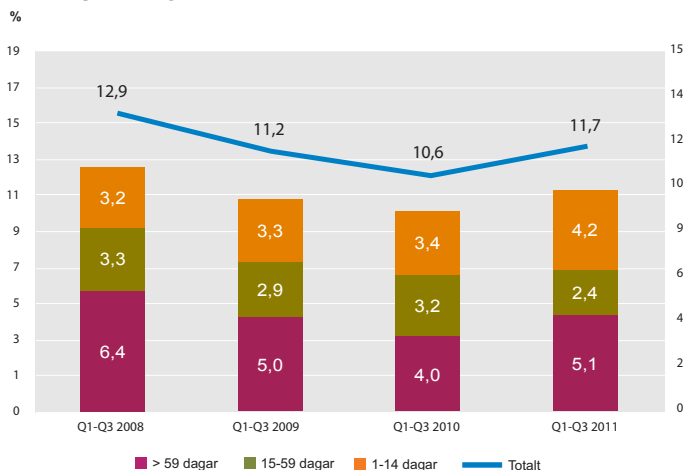
Ett av Samhalls hållbarhetsmål är att sänka sjukfrånvaron. Efter en långvarig minskning började sjukfrånvaron öka under hösten 2010. Ökningen jämfört med föregående år uppgick vid delårsperiodens slut till 1,1 procentenheter. Positivt är att sjukfrånvaron under tredje kvartalet återigen började minska. Minskningen jämfört med andra kvartalet uppgick till 0,5 procentenheter.

Sjukfrånvaron i delårsperioden ökade för både kvinnor och för män jämfört med föregående år, men ökningen har varit störst bland kvinnorna. Gapet mellan kvinnornas och männens sjukfrånvaro ökade från 2,8 till 3,7 procentenheter.

Orsaken till den ökade sjukfrånvaron kan bero på ändringarna i sjukförsäkringen som inneburit att många av de långtidssjuka som blivit "utförsäkrade" och därefter deltagit i Arbetsförmedlingens arbetslivsintroduktion, nu är tillbaka i Samhall och åter har blivit sjukskrivna.

För direkt anställda har sjukfrånvaron också ökat. Den låg på en mycket låg nivå och uppgick vid delårsperiodens slut till 2,5 (2,2) procent.

SJUKFRÅNVARO ANSTÄLLDA MED FUNKTIONSNEDSÄTTNING I KÄRNUPPDRAGET



Ekonomisk redovisning

Affärer och segmentsrapportering

Samhalls affärsverksamhet utgör grunden för att utveckla personer med funktionsnedsättning genom arbete. Kunduppdragen, som ger arbetsuppgifter som genererar personalutveckling, blir därmed vägen till att säkra kärnuppdraget. Samhalls affärer är organiserade i fem affärsområden: Industriproduktion, Förpackning/Montering, Tjänster, Bemannade lösningar och Arbetsmarknads-tjänster. Från och med den 1 juli 2010 redovisas personer som

haft brist på arbetsuppgifter inte i något affärsområde. Dessa personer ingår istället i en personalpool i respektive arbetsområde för att öka fokus på såväl personalutveckling som behovet av affärsutveckling. Föregående års utfall har justerats om med anledning av förändringen. För ytterligare upplysningar om Samhalls affärer hänvisas till senaste avgivna årsredovisning.

Upplysningar om bolagets primära segment - rörelsegränar

| NETTOOMSÄTTNING OCH MERKOSTNADSERSÄTTNING PER RÖRELSEGREN, MSEK* | Q3 2011 | Q3 2010 | Q1-Q3 2011 | Q1-Q3 2010 |
|---|----------------|----------------|-------------------|-------------------|
| Industriproduktion | 268 | 273 | 903 | 929 |
| Förpackning/Montering | 118 | 101 | 410 | 354 |
| Tjänster | 697 | 690 | 2 162 | 2 142 |
| Bemannade lösningar | 386 | 363 | 1 228 | 1 188 |
| Gemensamma intäkter / Ofördelat | 110 | 128 | 435 | 432 |
| Elimineringar ** | -11 | -11 | -32 | -45 |
| TOTALT | 1 568 | 1 544 | 5 106 | 5 000 |

| RÖRELSERSULTAT PER RÖRELSEGREN, MSEK* | Q3 2011 | Q3 2010 | Q1-Q3 2011 | Q1-Q3 2010 |
|---|----------------|----------------|-------------------|-------------------|
| Industriproduktion | 2 | 7 | 2 | 2 |
| Förpackning/Montering | -14 | -22 | -61 | -66 |
| Tjänster | 30 | 36 | 47 | 50 |
| Bemannade lösningar | 21 | 28 | 61 | 65 |
| Gemensamma intäkter och kostnader / Ofördelat | -17 | 10 | -72 | -91 |
| Elimineringar ** | 23 | 18 | 72 | 64 |
| TOTALT | 45 | 77 | 49 | 24 |

* Inkluderar interna intäkter som eliminerats på företagsnivå.

** Intäkter och kostnader mellan resultatenheter som inte har fördelats.

Delårsperioden

Inom **Industriproduktion** uppgick nettoomsättningen till 634 miljoner kronor exklusive merkostnadsersättning vilket är en ökning med 36 miljoner kronor eller cirka 6 procent. Tillväxt har främst skett till kunder inom fordons- och möbelindustrin. Rörelseresultatet under delårsperioden uppgick till 2 (2) miljoner kronor. Den förbättrade omsättningen har inte fullt ut kunnat kompensera en försämrade bruttovinstmarginal, som beror på att andelen affärer med lägre bruttovinstmarginal har ökat.

Nettoomsättningen inom **Förpackning/Montering** ökade med 22 miljoner kronor till 112 miljoner kronor, vilket motsvarade en ökning på drygt 24 procent. Den stora ökningen beror bland annat på flyttning av verksamheter från Industriproduktion. Rörelseresultatet under delårsperioden uppgick till -61 (-66) miljoner kronor. En ökad bruttovinstmarginal på 4 procentenheter bidrog till det minskade underskottet.

Nettoomsättningen inom **Tjänster** ökade under delårsperioden med 11 miljoner kronor till 728 miljoner kronor, vilket motsvarade en ökning på knappt 2 procent. Rörelseresultatet under delårsperioden uppgick till 47 (50) miljoner kronor.

Nettoomsättningen inom **Bemannade lösningar** ökade under delårsperioden med 9 miljoner kronor till 359 miljoner kronor vilket motsvarade en ökning på knappt 3 procent. Rörelseresultatet under delårsperioden uppgick till 61 (65) miljoner kronor.

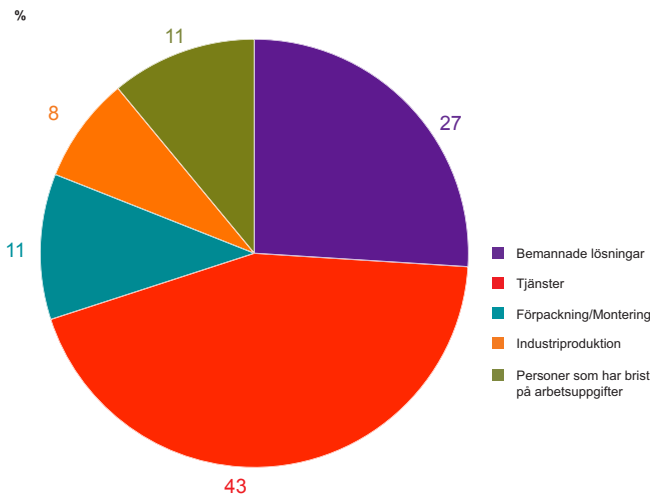
Intäkter från jobb- och utvecklingsgarantin (fas 1 och 2) inom affärsområde **Arbetsmarknadstjänster** redovisas som en övrig intäkt och uppgick under delårsperioden till 51 (43) miljoner kronor.

Affärsområdet uppfyller inte väsentlighetskriteriet för ett fristående segment och redovisas därför inom gemensamma intäkter och kostnader.

Anställda med brist på arbetsuppgifter i kärnuppdraget uppgick vid delårsperiodens slut till 11 (10) procent av de anställda.

Under delårsperioden bedöms resultatet, bland annat genom särskilda insatser, vara belastat med cirka 95 (114) miljoner kronor för personer med låg sysselsättning. Detta redovisas inom gemensamma intäkter och kostnader.

SAMHALLS ANSTÄLLDA INOM KÄRNUPPDRAGET



Nettoomsättning och bruttovinst

Tredje kvartalet

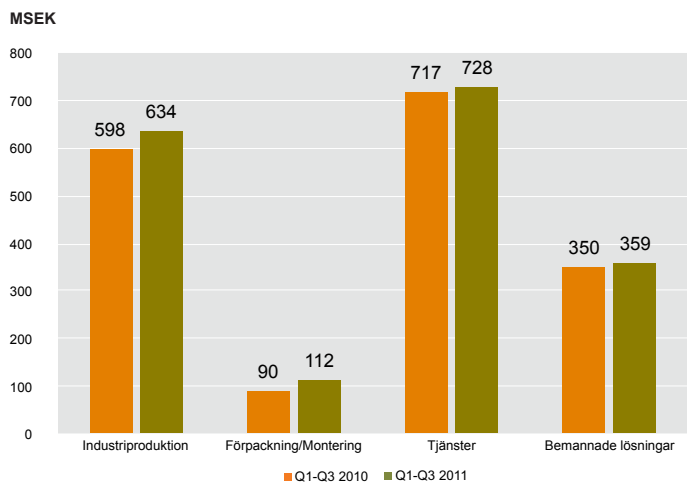
Nettoomsättningen under tredje kvartalet uppgick till 577 (564) miljoner kronor, vilket är en ökning med 13 miljoner kronor eller drygt 2 procent jämfört med föregående år.

Bruttovinsten i tredje kvartalet ökade med 7 miljoner kronor jämfört med föregående år motsvarande knappt 2 procent. Bruttovinstmarginalen i kvartalet minskade dock med 0,4 procentenheter jämfört med föregående år bland annat beroende på volymtillväxt inom uppdrag med lägre bruttovinstmarginaler.

Delårsperioden

Under delårsperioden ökade nettoomsättningen med 78 miljoner kronor jämfört med samma period föregående år och uppgick till 1 833 (1 755) miljoner kronor motsvarande en ökning på 4,4 procent. Bruttovinsten ökade samtidigt med 29 miljoner kronor, vilket innebar en ökning på 2,3 procent jämfört med samma period föregående år. Bruttovinstmarginalen minskade dock med 1,5 procentenheter till 70,5 procent. Alla affärsområden ökade sin omsättning under perioden, mest inom Industriproduktion där ökad efterfrågan märktes inom fordons- och träindustrin.

NETTOOMSÄTTNING PER AFFÄRSOMRÅDE



Merkostnadsersättning

Merkostnadsersättningen är en ersättning som utges av staten för att Samhall genomför sitt arbetsmarknadspolitiska kärnuppdrag, att utveckla personer med funktionsnedsättning. Ersättningen ska täcka de merkostnader som är unika för verksamheten jämfört med andra företag. Merkostnadsersättningen ska täcka både individrelaterade och strukturella kostnader som Samhall har i form av lägre arbetstakt, personalutveckling, anställningstrygghet, anpassad arbetsmiljö såväl individuellt som generellt, övergångsarbete, geografisk spridning, hög personalrörlighet och mångfalden av uppdrag. Merkostnadsersättningen beslutas för ett år i taget och betalas ut månadsvis och redovisas bland rörelsens intäkter med hänsyn till dess karaktär av ersättning för utfört uppdrag. Erhållen merkostnadsersättning intäktsförs med utgångspunkt från merkostnadsersättningens andel av lönekostnaderna för anställda i kärnuppdraget beräknat på årsbasis. Ersättningen får inte användas för att konkurrera med för låga priser på varor och tjänster. Prissättningen inom Samhall följer svensk konkurrenslagstiftning och EUs konkurrensregler.

Rörelseresultat

Rörelseresultatet för tredje kvartalet uppgick till 45 (77) miljoner kronor. Resultatet efter finansiella poster uppgick till 70 (88) miljoner kronor. Resultat efter skatt uppgick till 70 (88) miljoner kronor.

Rörelseresultatet för delårsperioden uppgick till 49 (24) miljoner kronor. Resultatet efter finansiella poster uppgick till 110 (61) miljoner kronor. Resultat efter skatt uppgick till 110 (61) miljoner kronor.

Rörelseresultatet i delårsperioden påverkades främst av ökad nettoomsättning och bruttovinst samt av tillfälligt sänkta kollektivavtalade avgifter uppgående till cirka 34 (29) miljoner kronor. Avyttring av anläggningstillgångar uppgick till 10 (3) miljoner kronor. En intäkt på 24 miljoner kronor gällande ersättning för högkostnadsskydd för sjuklönekostnader, hänförligt till andra halvåret 2010, påverkade resultatet positivt. Ersättningen gick att söka först under år 2011 efter att Försäkringskassan fastställt en genomsnittlig sjuklönekostnad som gäller för alla arbetsgivare.

Avsättningar för anpassnings- och utvecklingskostnader påverkade resultatet negativt med 19 (2) miljoner kronor.

Avkastning och soliditet

Staten har två ekonomiska ambitionsmål för Samhall, 7 procent avkastning på eget kapital och en soliditet på minst 30 procent över en konjunkturcykel. Samhall uppnådde en avkastning i rullande 12-månadersvärden på 15 (9) procent och en soliditet på 46 (43) procent. Den höga räntabiliteten i rullande 12-månadersvärden förklaras av att resultatet under sista kvartalet 2010 uppgick till 95 miljoner kronor.

Genom ägarkravet på ekonomiskt överskott över en konjunkturcykel kan Samhall långsiktigt säkra möjligheterna att genomföra sitt uppdrag. Överskottet stannar i företaget och används till investeringar och insatser för medarbetarnas utveckling. Detta gör det möjligt att inte säga upp anställda med funktionsnedsättning under en konjunktursvacka om affärsintäkterna minskar.

Investeringar

Investeringar i anläggningstillgångar uppgick i tredje kvartalet till 9 (7) miljoner kronor och avyttringar av anläggningstillgångar till 2 (1) miljoner kronor.

Investeringar i anläggningstillgångar uppgick för delårsperioden till 24 (21) miljoner kronor och avyttringar av anläggningstillgångar till 11 (4) miljoner kronor.

Kassaflöde

Samhalls likvida medel, i form av kassa och bank, samt kortfristiga placeringar i finansiella instrument uppgick vid delårsperiodens slut till 2 435 (2 247) miljoner kronor. Delårsperiodens kassaflöde uppgick till 140 (-60) miljoner kronor. Jämfört med föregående år påverkades kassaflödet främst av det förbättrade resultatet samt ökade kortfristiga skulder huvudsakligen gällande semesterlöneskulder och leverantörsskulder. Kassaflöde från den löpande verksamheten uppgick till 153 (-43) miljoner kronor.

Riskhantering och osäkerhetsfaktorer

Riskhantering inom Samhall är en del av den strategiska planeringen och ska bidra till att uppsatta mål nås samtidigt som negativa operationella eller finansiella effekter undviks. Samhall fastställer årligen en riskhanteringsplan grundad på en riskanalys utifrån upprättat riskregister. För varje risk finns en strategi och åtgärder för hantering av risken samt ansvarig för uppföljningen. Riskhantering bedrivs på både strategisk och operativ nivå i företaget och är en integrerad del i personalutvecklings- och affärsprocesserna samt i de administrativa stödprocesserna. Risker inventeras och värderas inom sex områden: Arbetsmarknadspolitik och samhälle, Försäljning, Affärsprocessen, Organisation och förmåga, Ekonomi och finans samt Varumärke och förtroende.

Inom styrelsen finns ett revisionsutskott som bland annat har till uppgift att för styrelsens räkning följa Samhalls övergripande riskhantering. För att på ett tydligt sätt koppla riskhanteringen till måluppfyllelsen finns även en riskkommitté på ledningsnivå, med ansvar att analysera risksituationen samt prioritera och vidta åtgärder samt insatser för att säkra att bolaget ska nå sin målbild.

De risker som identifierats som mest väsentliga finns för närvarande inom Affärsprocessen samt Försäljning.

För närmare redogörelse av bolagets risker hänvisas till senast avlämnade årsredovisning.

Framtida utveckling

Samtliga de mål som staten har fastställt, det vill säga gällande övergångar, prioriterad rekrytering, arbetade timmar, räntabilitet och soliditet, förväntas infrias under år 2011.

I regeringens budgetproposition för år 2012, som presenterades i september, föreslog regeringen för Samhalls del en oförändrad merkostnadsersättning om 4 405 miljoner kronor. Beslut väntas i december.

Redovisningsprinciper

Denna rapport har upprättats i enlighet med Redovisningsrådets rekommendation nummer 20, Delårsrapportering.

Samma redovisningsprinciper och beräkningsmetoder har använts i denna rapport som i den senast avgivna årsredovisningen.

Resultaträkning i sammandrag

| MSEK | Q3 2011 | Q3 2010 | Q1-Q3 2011 | Q1-Q3 2010 | HELÅR 2010 |
|---|---------------|---------------|---------------|---------------|---------------|
| Nettoomsättning | 577 | 564 | 1 833 | 1 755 | 2 390 |
| Merkostnadsersättning | 973 | 965 | 3 205 | 3 191 | 4 405 |
| Förändring av produkter i arbete och färdiga varor | -1 | 0 | 0 | 1 | 1 |
| Övriga rörelseintäkter | 19 | 15 | 68 | 53 | 73 |
| SUMMA INTÄKTER | 1 568 | 1 544 | 5 106 | 5 000 | 6 869 |
| Råvaror och förnödenheter | -159 | -154 | -541 | -493 | -685 |
| Övriga externa kostnader | -119 | -113 | -376 | -367 | -517 |
| Personalkostnader | -1 238 | -1 192 | -4 119 | -4 094 | -5 509 |
| Av- och nedskrivningar av materiella och immateriella anläggningstillgångar | -7 | -8 | -21 | -22 | -29 |
| SUMMA KOSTNADER | -1 523 | -1 467 | -5 057 | -4 976 | -6 740 |
| RÖRELSERESULTAT | 45 | 77 | 49 | 24 | 129 |
| Resultat från finansiella poster | 25 | 11 | 61 | 37 | 27 |
| RESULTAT EFTER FINANSIELLA POSTER | 70 | 88 | 110 | 61 | 156 |
| Skatt på årets resultat | - | - | - | - | - |
| Skatt justerad från föregående år | - | - | - | - | 0 |
| PERIODENS RESULTAT | 70 | 88 | 110 | 61 | 156 |
| Resultat per aktie* i kronor | 14,0 | 17,6 | 22,0 | 12,2 | 31,2 |

*Antalet aktier för samtliga perioder uppgår till fem miljoner.

Balansräkning i sammandrag

| MSEK | 2011-09-30 | 2010-09-30 | 2010-12-31 |
|---|--------------|--------------|--------------|
| TILLGÅNGAR | | | |
| ANLÄGGNINGSTILLGÅNGAR | | | |
| <i>Immateriella anläggningstillgångar</i> | 1 | 3 | 2 |
| <i>Materiella anläggningstillgångar</i> | | | |
| Byggnader och mark | 31 | 35 | 35 |
| Maskiner och inventarier | 69 | 63 | 62 |
| Pågående nyanläggningar | 0 | 1 | 0 |
| | 100 | 99 | 97 |
| <i>Finansiella anläggningstillgångar</i> | 4 | 7 | 8 |
| SUMMA ANLÄGGNINGSTILLGÅNGAR | 105 | 109 | 107 |
| OMSÄTTNINGSTILLGÅNGAR | | | |
| Varulager m m | 125 | 123 | 114 |
| Kundfordringar | 423 | 395 | 426 |
| Övriga fordringar | 134 | 131 | 95 |
| Kortfristiga placeringar | 2 093 | 1 703 | 1 941 |
| Kassa och bank | 342 | 544 | 334 |
| SUMMA OMSÄTTNINGSTILLGÅNGAR | 3 117 | 2 896 | 2 910 |
| SUMMA TILLGÅNGAR | 3 222 | 3 005 | 3 017 |
| EGET KAPITAL OCH SKULDER | | | |
| Eget kapital | 1 497 | 1 292 | 1 387 |
| Avsättningar | 10 | 4 | 13 |
| Kortfristiga skulder | 1 715 | 1 709 | 1 617 |
| SUMMA EGET KAPITAL OCH SKULDER | 3 222 | 3 005 | 3 017 |
| Ställda säkerheter | Inga | Inga | Inga |
| Ansvarsförbindelser | 0,5 | 0 | 0 |

Samhall har rätt till ersättningar från Försäkringskassan gällande ersättning för högkostnadsskydd för sjuklönekostnader 2011, vilka inte har redovisats. Fordrans storlek är beroende av dels sjuklönetalen i riket för år 2011 och dels Samhalls totala löner och sjuklönekostnader under året. Parametrar som for-

dran skall beräknas efter fastställs först under mars-april år 2012. Per balansdagen saknar därför Samhall information som gör det möjligt att uppskatta det förväntade beloppet med rimlig tillförlitlighet varför fordran inte har redovisats.

Förändring i eget kapital i sammandrag

| MSEK | 2011-09-30 | 2010-09-30 | 2010-12-31 |
|--|--------------|--------------|--------------|
| Eget kapital vid periodens ingång | 1 387 | 1 231 | 1 231 |
| Periodens resultat | 110 | 61 | 156 |
| EGET KAPITAL VID PERIODENS UTGÅNG | 1 497 | 1 292 | 1 387 |

Totalt antal aktier uppgår till 5 000 000. Samtliga aktier innehas av staten. Aktierna medför inte rätt till utdelning. Uppkommer vinst ska vinstmedlen balanseras i ny räkning för främjande av bolagets fortsatta verksamhet.

Kassaflödesanalys i sammandrag

| MSEK | Q3 2011 | Q3 2010 | Q1-Q3 2011 | Q1-Q3 2010 | HELÅR 2010 |
|--|------------|------------|------------|------------|------------|
| <i>Kassaflöde från den löpande verksamheten före förändring i rörelsekapital</i> | 61 | 86 | 99 | 47 | 184 |
| Förändring av rörelsekapital | -76 | -116 | 54 | -90 | -169 |
| Kassaflöde från den löpande verksamheten | -15 | -30 | 153 | -43 | 15 |
| Kassaflöde från investeringsverksamheten | -7 | -6 | -13 | -17 | -22 |
| Kassaflöde från finansieringsverksamheten | - | - | - | - | - |
| PERIODENS KASSAFLÖDE | -22 | -36 | 140 | -60 | -7 |
| Annan ökning/minskning av bokfört värde ¹⁾ | 20 | 7 | 20 | 25 | 0 |
| Likvida medel vid periodens början | 2 437 | 2 276 | 2 275 | 2 282 | 2 282 |
| Likvida medel vid periodens slut | 2 435 | 2 247 | 2 435 | 2 247 | 2 275 |

¹⁾ Avser justering av marknadsvärdet på kortfristiga placeringar.

Kvartalsdata

| | | Q4 2009 | Q1 2010 | Q2 2010 | Q3 2010 | Q4 2010 | Q1 2011 | Q2 2011 | Q3 2011 | |
|---|-------|---------|---------|-----------------|-----------------|-----------------|------------------|------------------|------------------|--|
| SOCIAL REDOVISNING | | | | | | | | | | |
| Övergångar, kärnuppdraget | antal | 317 | 184 | 339 | 195 | 259 | 306 | 343 | 236 | |
| Övergångar i procent, kärnuppdraget ¹⁾ | % | 5,4 | 5,6 | 5,7 | 5,7 | 5,4 | 6,1 | 6,1 | 6,4 | |
| Rekrytering från prioriterade grupper | % | 0 | 41 | 39 | 38 | 48 | 40 | 40 | 41 | |
| Arbetade timmar, kärnuppdraget | tusen | 6 521 | 6 409 | 6 294 | 5 362 | 6 345 | 6 266 | 6 106 | 5 593 | |
| Anställda med funktionsnedsättning, kärnuppdraget | antal | 19 141 | 18 892 | 19 043 | 18 412 | 18 414 | 18 271 | 19 242 | 18 856 | |
| Anställda med 75 % sjukersättning | | 198 | 196 | 202 | 207 | 207 | 210 | 212 | 220 | |
| Anställda, Arbetsmarknadstjänster ²⁾ | antal | - | - | 3 ³⁾ | 4 ³⁾ | 8 ³⁾ | 11 ³⁾ | 20 ³⁾ | 21 ³⁾ | |
| Direkt anställda | antal | 1 252 | 1 217 | 1 210 | 1 175 | 1 158 | 1 138 | 1 142 | 1 117 | |
| Totalt anställda | antal | 20 591 | 20 305 | 20 458 | 19 798 | 19 787 | 19 630 | 20 616 | 20 214 | |
| Personer, jobb- och utvecklingsgaranti vid periodens slut | antal | 773 | 866 | 866 | 909 | 1 030 | 1 051 | 1 000 | 956 | |
| Sjukfrånvaro, anställda med funktionsnedsättning, kärnuppdraget | % | 12,0 | 11,8 | 10,2 | 9,9 | 12,5 | 13,2 | 11,1 | 10,8 | |
| Sjukfrånvaro, direkt anställda | % | 2,9 | 2,4 | 2,2 | 2,0 | 2,6 | 2,8 | 2,3 | 2,4 | |
| EKONOMISK REDOVISNING | | | | | | | | | | |
| Nettoomsättning | msek | 588 | 579 | 612 | 564 | 635 | 627 | 629 | 577 | |
| Merkostnadsersättning | msek | 1 134 | 1 089 | 1 137 | 965 | 1 214 | 1 093 | 1 139 | 973 | |
| Bruttovinst ⁴⁾ | msek | 416 | 419 | 434 | 410 | 443 | 437 | 438 | 417 | |
| Rörelseresultat | msek | 9 | -39 | -14 | 77 | 105 | 6 | -2 | 45 | |
| Resultat efter finansiella poster | msek | 21 | -27 | 0 | 88 | 95 | 16 | 24 | 70 | |
| Bruttovinstmarginal | % | 70,7 | 72,4 | 70,9 | 72,7 | 69,8 | 69,7 | 69,6 | 72,3 | |
| Kassalikviditet | % | 161 | 155 | 152 | 162 | 173 | 167 | 167 | 174 | |
| Kassaflöde | msek | 114 | 6 | -30 | -36 | 53 | 163 | -1 | -22 | |
| Soliditet | % | 42 | 40 | 39 | 43 | 46 | 44 | 44 | 46 | |

¹⁾ Mätt i rullande 12-månadersvärden.

²⁾ Avser till och med Q4 2009 utvecklingsanställningar och anställningar med särskilt anställningsstöd.

³⁾ Avser personer som tidigare hade 75 procents sjukersättning och vars dagar med sjukpenning eller tidsbegränsad sjukersättning enligt de nya sjukförsäkringsreglerna tagit slut.

⁴⁾ Avser nettot av nettoomsättning minus råvaror och förnödenheter samt förändring av produkter i arbete och färdiga varor.

Kommande rapporttillfällen

Bokslutskommuniké för perioden januari-december kommer att publiceras den 31 januari 2012.

Årsstämma kommer att hållas den 25 april 2012 i Stockholm.

Årsredovisningen kommer att publiceras på bolagets hemsida under mars 2012.

Undertecknande

Verkställande direktören har bemyndigande av styrelsen att underteckna denna delårsrapport.

Stockholm den 24 oktober 2011

Monica Lingegård
Verkställande direktör

Revisors rapport över översiktlig granskning av delårsrapport

Inledning

Vi har utfört en översiktlig granskning av bifogade delårsrapport för Samhall AB (publ) per 30 september 2011 och perioden januari - september 2011. Det är styrelsen och verkställande direktören som har ansvaret för att upprätta och presentera denna delårsrapport i enlighet med årsredovisningslagen. Vårt ansvar är att uttala en slutsats om denna delårsrapport grundad på vår översiktliga granskning.

Den översiktliga granskningens inriktning och omfattning

Vi har utfört vår översiktliga granskning i enlighet med Standard för översiktlig granskning SÖG 2410 Översiktlig granskning av finansiell delårsinformation utförd av företagets valda revisor. En översiktlig granskning består av att göra förfrågningar, i första hand till personer som är ansvariga för finansiella frågor och redovisningsfrågor, att utföra analytisk granskning och att vidta andra översiktliga granskningsåtgärder. En översiktlig granskning har en annan inriktning och en betydligt mindre omfattning jämfört med den inriktning och omfattning som en revision enligt ISA och god revisionsed i övrigt har. De granskningsåtgärder som vidtas vid en översiktlig granskning gör det inte möjligt för oss att skaffa oss en sådan säkerhet att vi blir medvetna om alla viktiga omständigheter som skulle kunna ha blivit identifierade om en revision utförts. Den uttalade slutsatsen grundad på en översiktlig granskning har därför inte den säkerhet som en uttalad slutsats grundad på en revision har.

Slutsats

Grundat på vår översiktliga granskning har det inte kommit fram några omständigheter som ger oss anledning att anse att den bifogade delårsrapporten inte, i allt väsentligt, är upprättad i enlighet med årsredovisningslagen.

Stockholm den 24 oktober 2011

Deloitte AB
Peter Ekberg
Auktoriserad revisor

Anders Herjevik
Auktoriserad revisor
Förordnad av Riksrevisionen

Samhall är Sveriges viktigaste serviceleverantör. Företaget har runt 20 000 anställda på över 250 orter och erbjuder tjänster med leveransgaranti inom allt från städ, tvätt och fastighet till logistik och tillverkning. Samhall ägs av svenska staten och omsätter årligen cirka sju miljarder kronor. Företagets kärnuppdrag är att skapa utvecklande arbeten åt personer med funktionsnedsättning och lyckas genom att matcha rätt person till rätt arbete i konkurrensutsatta kunduppdrag. Det ger en kombination av kundnytta, medarbetarnytta och samhällsnytta som inget annat företag kan leverera.



Samhall AB Klarabergsviadukten 90
Box 27705 115 91 Stockholm
Tel 08-553 411 00 Fax 08-553 411 01
info@samhall.se
www.samhall.se
Organisationsnummer: 556448-1397
Säte: Stockholm

Kontaktperson beträffande denna
Delårsrapport: Ekonomichef
Katarina Wester tel 013-37 33 10