

# Delårsrapport

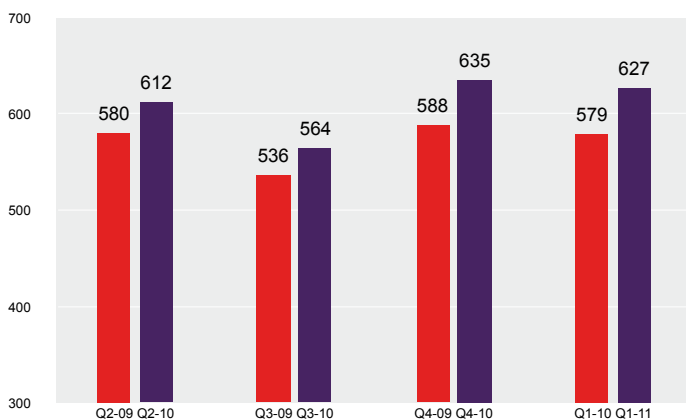
Januari-mars 2011

# Januari-mars 2011 i sammandrag

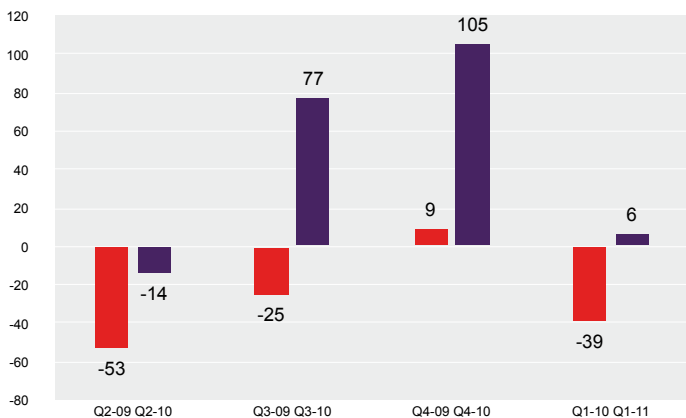
Om inget annat anges avser alla angivna belopp miljoner kronor. Belopp inom parentes avser motsvarande period föregående år.

- Summa intäkter inklusive erhållen merkostnadsersättning uppgick till 1 743 (1 689) miljoner kronor, varav försäljning 627 (579) miljoner kronor.
- Rörelseresultatet uppgick till 6 (-39) miljoner kronor. Resultat efter finansiella poster uppgick till 16 (-27) miljoner kronor.
- Antalet arbetade timmar för anställda med funktionsnedsättning uppgick till 6,3 (6,4) miljoner timmar motsvarande 18 271 (18 892) personer inom kärnuppdraget vid periodens slut. Det lägre antalet anställda jämfört med föregående år beror främst på att anställningsutrymmet minskat genom att antalet arbetstimmar per anställd ökat genom ökad närvaro. Enligt statens mål ska antalet arbetade timmar för helåret 2011 uppgå till minst 24,4 miljoner. Därutöver hade Samhall 210 (196) personer anställda med 75 procents sjukersättning och 11 personer med utvecklingsanställning. Dessutom hade Samhall vid delårsperiodens slut 1 051 (866) personer i praktik inom jobb- och utvecklingsgarantin.
- Under första kvartalet har 327 (249) personer rekryterats till kärnuppdraget. 12 (10) personer har anställts med 75 procents sjukersättning och 1 (0) person såsom utvecklingsanställning. 625 (465) personer har dessutom beretts praktik inom jobb- och utvecklingsgarantin.
- Rekrytering från prioriterade grupper (personer med psykiskt funktionshinder, personer med utvecklingsstörning eller neuropsykologiskt funktionshinder och personer med mer än ett funktionshinder som tillsammans medför omfattande nedsättning av arbetsförmågan) uppgick till 40 (41) procent. Enligt statens mål ska rekryteringar från prioriterade grupper för helåret 2011 uppgå till minst 40 procent.
- Antalet anställda med funktionsnedsättning i kärnuppdraget som övergått till anställning hos annan arbetsgivare uppgick till 306 (184) personer vilket i rullande 12-månadersvärden motsvarade 6,1 (5,6) procent av tillsvidareanställda i kärnuppdraget. Enligt statens mål ska antalet övergångar för helåret 2011 uppgå till minst 6 procent, vilket är en ökning med 1 procentenhet jämfört med år 2010.
- Räntabiliteten på genomsnittligt eget kapital uppgick i rullande 12-månadersvärden till 15 (-4) procent och soliditeten till 44 (40) procent. Ambitionsmålen från staten över en konjunkturcykel är 7 respektive minst 30 procent.
- Sjukfrånvaron för anställda med funktionsnedsättning ökade med 1,4 procentenheter jämfört med föregående år och uppgick till 13,2 procent. Både sjukfrånvaron över 59 dagar och 15-59 dagar ökade successivt i slutet av föregående år och ökningen har fortsatt under första kvartalet. Detta kan bero på ändringar i sjukförsäkringen. Sjukfrånvaron för direkt anställda har under samma period ökat med 0,4 procentenheter till 2,8 procent.

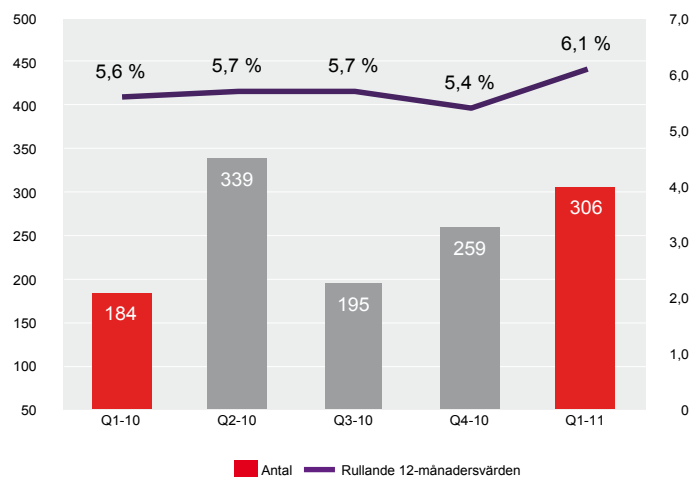
## FÖRSÄLJNING MSEK



## RÖRELSERESULTAT MSEK



## ÖVERGÅNGAR ANTAL



#### Kommentarer till försäljningsutvecklingen under första kvartalet

Försäljningen under första kvartalet ökade med 48 miljoner kronor jämfört med föregående år. Försäljningsökning skedde främst inom affärsområde Industriproduktion med en ökad efterfrågan från företag inom fordons- och möbelindustrin, inom Tjänster med en ökad efterfrågan på städtjänster samt inom affärsområdet Bemannade lösningar med en ökad efterfrågan från industri- och logistikföretag.

#### Kommentarer till rörelseresultatet under första kvartalet

Rörelseresultatet under första kvartalet uppgick till 6 (-39) miljoner kronor vilket var 45 miljoner kronor bättre jämfört med föregående år. Det förbättrade resultatet berodde främst på ökad försäljning samt lägre kostnader som anpassats till färre antal anställda.

#### Kommentarer till övergångsresultatet under första kvartalet

Antalet övergångar under första kvartalet uppgick till 306 (184) personer. Affärsområdena Tjänster och Bemannade lösningar där arbetet sker ute hos kund hade under första kvartalet det största antalet övergångar med 147 respektive 103 personer.

## Nyckeltal i sammandrag

		Q1 2011	Q1 2010	FÖRÄNDRING	HELÅR 2010
<b>SOCIAL REDOVISNING</b>					
Övergångar, kärnuppdraget	antal	306	184	122	977
Övergångar, kärnuppdraget <sup>1)</sup>	%	6,1	5,6	0,5	5,4
Rekrytering från prioriterade grupper	%	40	41	-1	41
Antal arbetade timmar för personer med funktionsnedsättning, kärnuppdraget	tusen	6 266	6 409	-143	24 410
Antal anställda med funktionsnedsättning, kärnuppdraget	antal	18 271	18 892	-621	18 414
Antal anställda med 75 % sjukersättning	antal	210	196	14	207
Antal anställda, Arbetsmarknadstjänster <sup>2)</sup>	antal	11	-	11	8
Antal direkt anställda	antal	1 138	1 217	-79	1 158
<b>Totalt antal anställda</b>	<b>antal</b>	<b>19 630</b>	<b>20 305</b>	<b>-675</b>	<b>19 787</b>
Personer inom jobb- och utvecklingsgarantin, vid periodens slut	antal	1 051	866	185	1 030
Sjukfrånvaro, anställda med funktionsnedsättning, kärnuppdraget	%	13,2	11,8	1,4	11,1
Sjukfrånvaro, direkt anställda	%	2,8	2,4	0,4	2,3
<b>EKONOMISK REDOVISNING</b>					
Försäljning	msek	627	579	48	2 390
Bruttovinst <sup>3)</sup>	msek	437	419	18	1706
Rörelseresultat	msek	6	-39	45	129
Resultat efter finansiella poster	msek	16	-27	43	156
Bruttovinstmarginal <sup>3)</sup>	%	69,7	72,4	-2,7	71,4
Kassalikviditet	%	167	155	12	173
Soliditet	%	44	40	4	46
Resultat per aktie	kronor	3,2	-5,4	8,6	31,2
Räntabilitet på genomsnittligt eget kapital <sup>1)</sup>	%	15	-4	19	12
Vinstmarginal <sup>1)</sup>	%	7,1	-4,7	11,8	5,4

<sup>1)</sup> Rullande 12-månadersvärden

<sup>2)</sup> Avser personer som tidigare hade 75 procents sjukersättning och vars dagar med sjukpenning eller tidsbegränsad sjukersättning enligt de nya sjukförsäkringsreglerna tagit slut.

<sup>3)</sup> Avser nettot av försäljning minus råvaror och förnödenheter samt förändring av produkter i arbete och färdiga varor.

---

## VD-ord

Som ny tillträd VD för Samhall i samband med årsstämman den 11 april 2011, kan jag med glädje konstatera att den positiva utvecklingen från föregående år fortsatt även under första kvartalet. Rörelseresultatet förbättrades med 45 miljoner kronor främst beroende på ökad försäljning och bruttovinst samt lägre kostnader som anpassats till färre antal anställda.

När det gäller personalmålen för första kvartalet kan speciellt nämnas de positiva övergångssiffrorna. Antalet övergångar till annan arbetsgivare uppgick till 306 personer vilket är 122 personer fler än föregående år. Detta är speciellt glädjande mot bakgrund av att staten ökat kravet på andelen övergångar inom kärnuppdraget från 5 procent till 6 procent. Den ökade genomströmningen ger oss möjligheter att ge fler personer med funktionsnedsättning arbete och utveckling inom Samhall.

Samhall kunde totalt under första kvartalet erbjuda arbete och utveckling åt ytterligare 965 personer med funktionsnedsättning varav 625 personer bereddes praktik inom jobb- och utvecklingsgarantin. Vi räknar med en fortsatt hög rekrytering under året.

Under året kommer vi att fortsätta prioritera såväl försäljning som att öka andelen övergångar. Samhall har en fantastisk potential, en bredd i affärsutbudet och bidrar till en hållbar utveckling. Att vi dessutom finns i hela landet gör att vi klarar av stora rikstäckande uppdrag, vilket ger oss en konkurrensfördel. Under året kommer utökade satsningar att genomföras inom försäljning och marknad. Detta i syfte att tydliggöra Samhalls varumärke gentemot våra kunder och säkerställa att de har förståelse för vilken nytta vi kan leverera. I grunden handlar ökade affärsvolymerna om att säkra jobben! Att ge sysselsättning till alla våra medarbetare samt att möjliggöra för fler att komma in och arbeta på Samhall.

*Stockholm i april 2011*

Monica Lingegård, verkställande direktör

---

## Väsentliga händelser under första kvartalet

Under första kvartalet genomfördes en kampanj gällande rekrytering från Samhall till andra företag. Samhall presenterade i samband med denna kampanj personer som gjort resan från arbetslöshet, via Samhall, till att rekryteras till andra företag. Kampanjen fick ett stort genomslag och Samhall syntes i hundratals artiklar, på över tio förstasidor i dagspress och ett antal TV-inslag över hela Sverige.

---

## Väsentliga händelser efter balansdagen

I samband med årsstämman den 11 april tillträdde Monica Lingegård som ny verkställande direktör för Samhall.

## Samhalls uppdrag

Samhall är en viktig aktör i arbetsmarknadspolitiken och det långsiktiga syftet med Samhalls verksamhet är att på ett hållbart och konkurrensneutralt sätt förbättra situationen på arbetsmarknaden för personer med funktionsnedsättning. Uppdraget från staten är att genom produktion av efterfrågade varor och tjänster utveckla personer med funktionsnedsättning. Genom Samhall får fler personer med funktionsnedsättning möjlighet att vara delaktiga och bidra i arbetslivet och samhället samt gå vidare till andra arbetsgivare, så kallade övergångar. Samhall ska erbjuda arbete över hela landet med en mångfald av arbetsuppgifter. Arbetsförmedlingen disponerar de arbetstillfällen som Samhall åstadkommer inom ramen för statens uppdrag och avgör vem som ska få möjlighet till en Samhallanställning.

Staten har angivit följande mål för Samhall inom kärnuppdraget gällande personal:

- Antal arbetstillfällen för personer med funktionsnedsättning, uttryckt i minsta volym arbetstimmar.
- Andelen rekrytering från prioriterade grupper.
- Övergångar från Samhall till annan arbetsgivare.

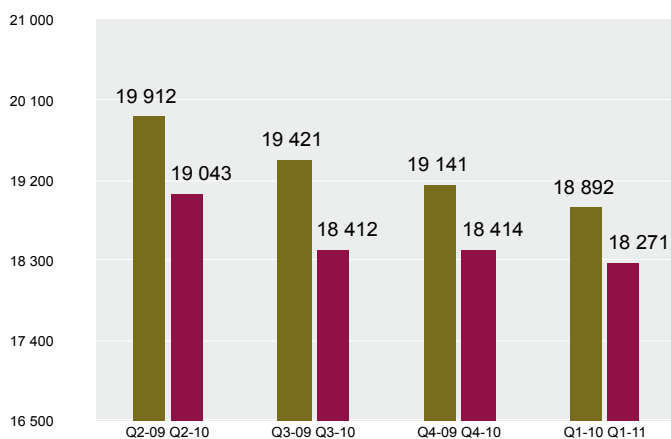
Dessutom finns för Samhalls ekonomi ambitionsmål över en konjunkturcykel, uttryckt i ett räntabilitets- och ett soliditetsmått. Samhalls verksamhet ska ge ett ekonomiskt överskott så att möjligheterna att genomföra uppdraget säkras långsiktigt.

## Social redovisning

Antalet anställda med funktionsnedsättning i kärnuppdraget uppgick vid delårsperiodens slut till 18 271 (18 892) varav 8 615 (8 838) kvinnor, motsvarande 47 (47) procent.

Antalet anställda i kärnuppdraget minskade jämfört med föregående år med 621 personer. Detta har flera orsaker, bland annat har tjänstgöringsgraden ökat samtidigt som antalet personer med partiell sjuk- eller aktivitetsersättning minskat. Då Samhall styrs av antalet arbetade timmar minskar antalet anställda då närvaron ökar.

ANSTÄLLDA MED FUNKTIONSNEDSÄTTNING I KÄRNUPPDRAGET  
ANTAL



Medelantalet årsanställda (heltider) för personer med funktionsnedsättning beräknas statistiskt med utgångspunkt från arbetad tid, tjänstgöringsgrad samt personalsammansättning. För anställda i kärnuppdraget uppgick medelantalet årsanställda till 14 435 (14 858) varav 6 465 (6 611) kvinnor.

965 (724) personer med funktionsnedsättning har under delårsperioden nyanstälts eller börjat arbetsträna inom jobb- och utvecklingsgarantin. Personerna har således fått en möjlighet att gå från arbetslöshet till arbete och utveckling.

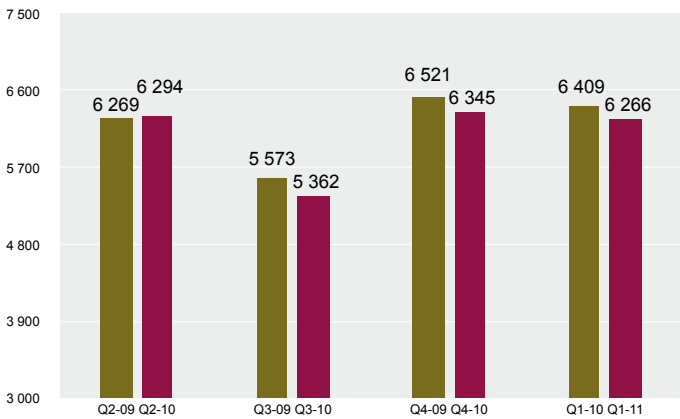
Rekryteringar från prioriterade grupper, enligt den bedömning som gjorts av Arbetsförmedlingen, uppgick vid delårsperiodens slut till 40 (41) procent av antalet nyanställda personer i kärnuppdraget. Andelen rekryteringar från prioriterade grupper gällande kvinnor uppgick till 44 (45) procent.

Enligt statens mål ska rekrytering från prioriterade grupper under helåret 2011 uppgå till minst 40 procent.

Antalet arbetade timmar i kärnuppdraget uppgick i första kvartalet till 6 266 (6 409) tusen timmar, varav för kvinnor 2 716 (2 779).

Enligt statens mål ska timvolymen för helåret 2011 uppgå till minst 24,4 miljoner timmar.

#### ANTAL TIMMAR I KÄRNUPPDRAGET TUSEN

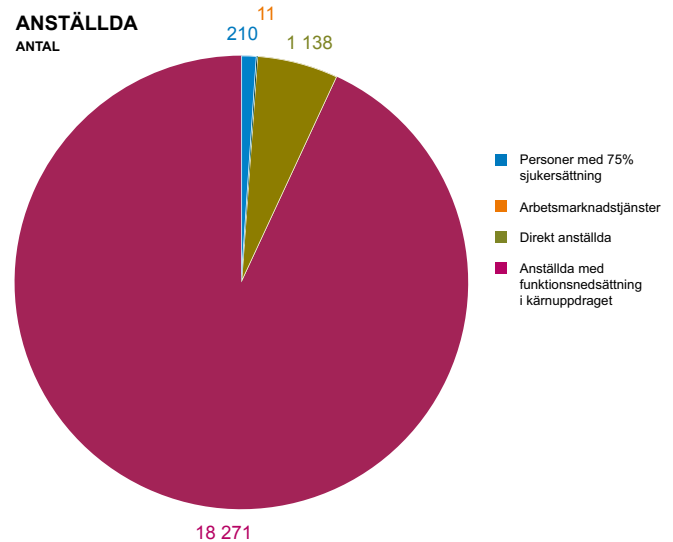


## Genomströmning

Samhalls uppdrag är att utveckla personer med funktionsnedsättning för att öka deras anställningsbarhet hos andra företag. Det är därför positivt med en hög personalomsättning så att fler personer med funktionsnedsättning får möjlighet till en anställning och utveckling inom Samhall. Nedanstående graf visar första kvartalets totala personalgenomströmning:



Totalt antal anställda uppgick vid delårsperiodens slut till 19 630 (20 305) varav 1 138 (1 217) direkt anställda. Direkt anställda rekryteras från den reguljära arbetsmarknaden och har varierande lednings- och tjänstemannauppgifter i Samhalls verksamhet.



## Övergångsarbete

Ett av Samhalls mål är att en viss andel av medarbetarna ska gå vidare till arbeten hos andra arbetsgivare, så kallad övergång. För allt övergångsarbete gäller att fokus läggs på individernas olika behov och förutsättningar. Det gäller allt från utbildningsinsatser till extern praktik. Genom utvecklande arbetsuppgifter, vidareutbildning och stöd utvecklar medarbetarna sin arbetsförmåga för att kunna bli kompetenta medarbetare hos andra företag. Det innebär att Samhall kan fungera som en pool som hjälper kunder och andra företag att rekrytera den personal som de behöver.

Antalet övergångar till anställning utanför Samhall uppgick vid periodens slut till 306 (184) personer. Detta motsvarade i rullande 12-månadersvärden 6,1 (5,6) procent av tillsvidareanställda i kärnuppdraget. 54 av övergångarna gjordes i mars till ett företag som Samhall förlorat ett uppdrag till. Enligt statens mål ska antalet övergångar för helåret 2011 uppgå till minst 6 procent. Detta är en ökning jämfört med år 2010 med 1 procent.

Samhall ska enligt avtalet med staten verka för att öka andelen kvinnliga anställda som lämnar bolaget. Övergångarna bland kvinnor ökade jämfört med föregående år och uppgick i rullande 12-månadersvärden till 4,5 (4,3) procent av personalstyrkan motsvarande 118 (69) personer. Antalet övergångar bland män ökade också och uppgick i rullande 12-månadersvärden till 7,6 (6,7) procent eller 188 (115) personer.

Allt fler av Samhalls medarbetare arbetar inom Tjänster och Bemannade lösningar där arbetet sker i direkt kontakt med kundens verksamhet. Detta underlättar övergångsarbetet då kunden får möjlighet att se den anställdes kompetens. Antalet övergångar inom dessa affärsområden uppgick under första kvartalet till 147 respektive 103 personer vilket i rullande 12-månadersvärden motsvarade 5,9 respektive 9,0 procent.

De medarbetare som lämnar Samhall för övergång har rätt att gå tillbaka till Samhall inom ett år (återgång). Antalet återgångar under delårsperioden uppgick till 101 (104) personer, av dessa har 4 (3) återvänt från årets övergångar. Antalet kvinnor som återkommit uppgick till 40 (38) personer varav 2 återvänt från årets övergångar. De flesta återgångar beror på att viss-tidsanställningar inte förlängts hos den nye arbetsgivaren. En intervjuundersökning har genomförts med anställda som kommit tillbaka från övergång. Undersökningsresultatet håller på att analyseras och kommer att utgöra underlag till insatser för att minska andelen återgångar.

## Personalutveckling

Samhall bidrar på många olika sätt till ett hållbart samhälle. Det är exempelvis en samhällsvinst när Samhalls anställda försörjer sig genom avtalsenlig lön i stället för att vara beroende av olika offentliga bidrag samtidigt som den anställde utvecklas genom sitt arbete.

Samhall tillämpar en modell för att mäta och redovisa personalutvecklingen för anställda med funktionsnedsättning i kärnuppdraget. Syftet är att visa hur utveckling genom arbete varaktigt ökar delaktigheten i arbetslivet för personer med funktionsnedsättning och därmed ger samhället ett mervärde för den merkostnadsersättning som Samhall får.

Utvecklingsinsatserna består exempelvis av genomförda yrkesutbildningar samt övriga utbildningar, erhållna certifikat, extern praktik, nytt arbetsinnehåll och nya kundkontakter. Under första kvartalet har cirka 8 800 (13 800) utvecklingsaktiviteter genomförts. Minskningen beror i huvudsak på färre antal anställda samt ökad affärsvolym vilket medfört att extra utvecklingsinsatser på grund av arbetsbrist inte behövts i samma omfattning. De mest omfattande insatserna under första kvartalet var utbildning (yrkesutbildning plus övrig utbildning), nytt arbetsinnehåll och extern praktik. Såväl yrkesutbildning som extern praktik är viktiga förberedelser för övergång.

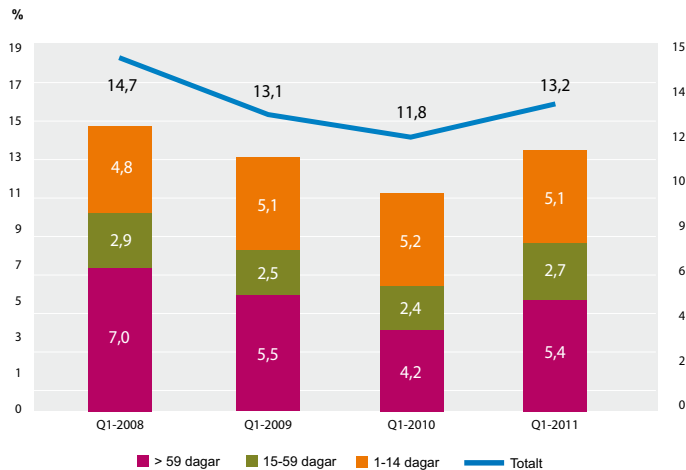
I stället för uppsägningar, vid arbetsbrist för personer med funktionsnedsättning, satsar Samhall på utvecklingsaktiviteter som finansieras med överskott från tidigare år och den statliga merkostnadsersättningen. Antalet personer som hade brist på arbetsuppgifter minskade med cirka 600 personer jämfört med samma period föregående år. Totalt hade 90 procent av de tillsvidareanställda i kärnuppdraget arbete vid periodens slut, medan 10 procent hade brist på arbetsuppgifter och fick olika kompletterande utvecklingsinsatser.

## Sjukfrånvaro

Ett av Samhalls hållbarhetsmål är att sänka sjukfrånvaron. Efter en långvarig minskning har trenden gällande sjunkande sjukfrånvaro brutits. Trendbrottet kunde märkas redan under hösten 2010. Ökningen jämfört med föregående år uppgick till 1,4 procentenheter. Sjukfrånvaron ökade både för kvinnor och för män, men ökningen har varit störst bland kvinnorna. Gapet mellan kvinnorna och männens sjukfrånvaro ökade från 2,7 procentenheter till 4,2 procentenheter.

Både sjukfrånvaron över 59 dagar och mellan 15-59 dagar ökade successivt under slutet av föregående år och ökningen har fortsatt under första kvartalet. Detta kan bero på ändringarna i sjukförsäkringen som inneburit att många av de långtidssjuka som blivit "utförsäkrade" och därefter deltagit i Arbetsförmedlingens arbetslivsintroduktion, nu är tillbaka i Samhall och åter har blivit sjukskrivna.

### SJUKFRÅNVARO ANSTÄLLDA MED FUNKTIONSNEDSÄTTNING I KÄRNUPPDRAGET



För direkt anställda har sjukfrånvaron också ökat. Den låg dock fortfarande på en mycket låg nivå och uppgick vid delårsperiodens slut till 2,8 (2,4) procent.

# Ekonomisk redovisning

## Affärer

Samhalls affärsverksamhet utgör grunden för att utveckla personer med funktionsnedsättning genom arbete. Kunduppdragen, som ger arbetsuppgifter som genererar personalutveckling, blir därmed vägen till att säkra kärnuppdraget. Samhalls affärer är organiserade i fem affärsområden: Industriproduktion, Förpackning/Montering, Tjänster, Bemannade lösningar och Arbetsmarknadstjänster. Från och med den 1 juli 2010 redovisas personer som haft brist på arbetsuppgifter inte i något affärsområde. Dessa personer ingår istället i en personalpool i respektive arbetsområde för att öka fokus på såväl personalutveckling som behovet av affärsutveckling.

Inom **Industriproduktion** bedriver Samhall tillverkning inom flera områden, exempelvis montering av kablage åt fordonsindustrin samt träproduktion. Bland kunderna finns några av Sveriges ledande tillverkningsföretag där Samhall fungerar som underleverantör. Samhall följer ett "lean-production"-tänkande och har etablerade kvalitets- och miljöledningssystem. Inom Industriproduktion arbetar cirka 1 500 personer eller 8 procent av de anställda inom kärnuppdraget.

Inom **Förpackning/Montering** utför Samhall enklare förpacknings- och kundanpassade monteringsarbeten. Inom detta affärsområde arbetar knappt 2 200 personer motsvarande 12 (10) procent av antalet anställda i kärnuppdraget.

Inom **Tjänster** är Samhall verksam inom flera områden, till exempel städservice, fastighetservice och distribution. Affärsområdet är företagets största och Samhall räknas som ett av Sveriges största städbolag sett till antalet anställda. Samhalls städssystem är kvalitetssäkrat och följer INSTA 800 och innefattar specialistkompetens inom allt från kontors- och butiksstäd till lager- och byggstäd. Drygt 5 700 personer städar allt från kontor till stora köpcentra och försvarsanläggningar, trapphus och offentliga miljöer. Inom området fastighetservice arbetar knappt 975 personer med allt som behövs i den inre och yttre miljön, exempelvis byte av lampor och skötsel av gräs, buskar och träd. Bland kunderna finns bostadsföretag och kommuner. Inom det övriga tjänsteutbudet finns närservice där Samhall kan frigöra tid för kvalificerad vårdpersonal genom att till exempel leverera husmanskost, sköta inköp av dagligvaror samt städning och tvättning. Inom det övriga tjänsteutbudet arbetar knappt 1 220 personer. Totalt arbetar runt 7 900 personer inom Tjänster motsvarande 43 (44) procent av de anställda inom kärnuppdraget.

**Bemannade lösningar** innebär att Samhall arbetar på plats hos kunden. Samhall kan till exempel ta på sig ett långsiktigt helhetsansvar för mottagning av gods, registrering, ompackning och vidaredistribution, gärna med stora mängder gods eller försändelser. Samhall har specialiserat sig på långsiktiga åtaganden ofta med ansvar för specifika moment och rutiner där kunden har produktionsansvar och Samhall personalansvar. 27 (30) procent av Samhalls anställda inom kärnuppdraget arbetar inom Bemannade lösningar motsvarande drygt 4 800 personer.

Utanför grunduppdraget deltar Samhall i Arbetsförmedlingens programverksamhet som rör personer med funktionsnedsättning. Verksamheten ryms inom affärsområdet **Arbetsmarknadstjänster**, vilket utgör ett kompletterande arbetsmarknadspolitiskt erbjudande från Samhall. I första hand består det av förstärkt arbetsträning och fördjupad bedömning inom ramen för jobb- och utvecklingsgarantin. Dessa rehabiliteringstjänster säljs i fri konkurrens med andra aktörer och hålls ekonomiskt skilda från kärnuppdraget och merkostnadsersättningen från staten.

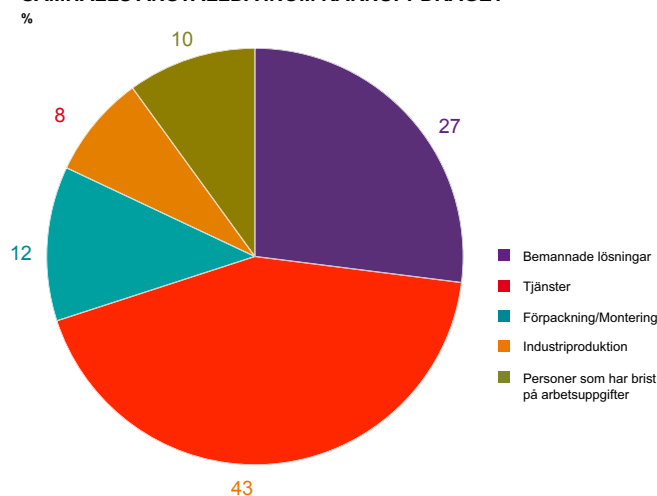
Personer inom jobb- och utvecklingsgarantin är inte anställda av Samhall. Vid delårsperiodens slut fanns 1 051 (866) personer i denna åtgärd.

Inom Arbetsmarknadstjänster fanns även vid delårsperiodens slut 11 anställda inom utvecklingsanställning, som är tidsbegränsad till maximalt 12 månader. Dessa personer hade tidigare en anställning på Samhall inom ramen för Samhalls särskilda uppdrag för personer med 75 procents sjukersättning. I en projektöverenskommelse träffad mellan Arbetsförmedlingen och Samhall, har Samhall tagit på sig ansvaret att anställa personer från detta uppdrag, vars dagar med sjukpenning eller tidsbegränsad sjukersättning enligt de nya sjukförsäkringsreglerna tagit slut.

**Personer med brist på arbetsuppgifter.** Antal personer som hade brist på arbetsuppgifter minskade jämfört med föregående år med cirka 600 personer och uppgick vid delårsperiodens slut till 10 (13) procent av de anställda i kärnuppdraget eller 1 874 personer.

Under första kvartalet bedöms resultatet, bland annat genom särskilda insatser, vara belastat med cirka 32 miljoner kronor för personer med låg sysselsättning.

SAMHALLS ANSTÄLLDA INOM KÄRNUPPDRAGET



## Försäljning och bruttovinst

Försäljningen under första kvartalet uppgick till 627 (579) miljoner kronor, vilket är en ökning med 48 miljoner kronor eller drygt 8 procent jämfört med föregående år.

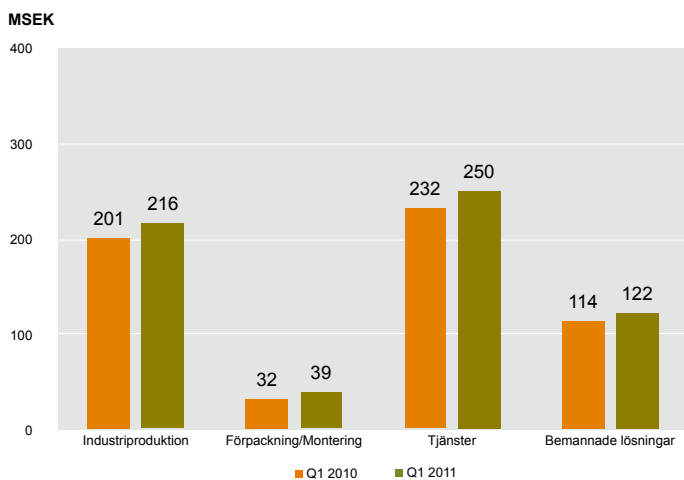
Industriproduktion visar en tillväxt till kunder inom fordons- samt möbelindustrin. Inom Tjänster har främst märkts en ökad efterfrågan på städtjänster och inom Bemannade lösningar har efterfrågan ökat från industri- och logistikföretag.

Bruttovinsten i första kvartalet ökade med 18 miljoner kronor jämfört med föregående år, motsvarande drygt 4 procent. Bruttovinstmarginalen i kvartalet minskade dock med 2,7 procent jämfört med föregående år beroende bland annat på volymtillväxt inom fordonsindustrin med lägre bruttovinstmarginaler.

Nya affärer under första kvartalet tecknades till en affärsvolym uppgående till cirka 95 miljoner kronor på årsbasis.

Intäkter från jobb- och utvecklingsgarantin inom affärsområdet Arbetsmarknadstjänster redovisas som en övrig intäkt och uppgick till 18 (14) miljoner kronor.

### TOTAL FÖRSÄLJNING PER AFFÄRSOMRÅDE



## Merkostnadsersättning

Merkostnadsersättningen är en ersättning som utges av staten för att Samhall genomför sitt arbetsmarknadspolitiska kärnuppdrag, att utveckla personer med funktionsnedsättning. Ersättningen ska täcka de merkostnader som är unika för verksamheten jämfört med andra företag. Merkostnadsersättningen ska täcka både individrelaterade och strukturella kostnader som Samhall har i form av lägre arbetstakt, personalutveckling, anställningstrygghet, anpassad arbetsmiljö såväl individuellt som generellt, övergångsarbete, geografisk spridning, hög personalrörlighet och mångfalden av uppdrag. Merkostnadsersättningen beslutas för ett år i taget och betalas ut månadsvis och redovisas bland rörelsens intäkter med hänsyn till dess karaktär av ersättning för utfört uppdrag. Erhållen merkostnadsersättning intäktsförs med utgångspunkt från merkostnadsersättningens andel av lönekostnaderna för anställda i kärnuppdraget beräknat på årsbasis. Ersättningen får inte användas för att konkurrera med för låga priser på varor och tjänster. Prissättningen inom Samhall följer svensk konkurrenslagstiftning och EU:s konkurrensregler.

Genom Riksdagsbeslut har merkostnadsersättning för år 2011 fastställts till 4 405 (4 405) miljoner kronor.

Samhall har tillsammans med representanter från olika delar av näringslivet, där näringslivsorganisationer är i majoritet, ett kontaktråd som är ett forum för dialog mellan Samhall och näringslivsorganisationer kring principiella frågor om Samhalls verksamhet.

## Rörelseresultat

Rörelseresultatet för första kvartalet uppgick till 6 (-39) miljoner kronor. Resultatet efter finansiella poster uppgick till 16 (-27) miljoner kronor.

Rörelseresultatet påverkades främst av lägre kostnader uppgående till 21 miljoner kronor samt ökad försäljning och bruttovinst. Rörelseresultatet påverkades dessutom positivt av tillfälligt sänkta kollektivavtalade avgifter uppgående till cirka 12 (10) miljoner kronor

Avyttringar av anläggningstillgångar uppgick till 0 (2) miljoner kronor.

## Avkastning och soliditet

Staten har två ekonomiska ambitionsmål för Samhall, 7 procent avkastning på eget kapital och en soliditet på minst 30 procent över en konjunkturcykel. Samhall uppnådde en avkastning i rullande 12-månadersvärden om 15 (-4) procent och en soliditet om 44 (40) procent.

Genom ägarkravet på ekonomiskt överskott över en konjunkturcykel kan Samhall långsiktigt säkra möjligheterna att genomföra sitt uppdrag. Överskottet stannar i företaget och används till investeringar och insatser för medarbetarnas utveckling. Detta gör det möjligt att inte säga upp anställda med funktionsnedsättning under en konjunktursvacka om affärsintäkterna minskar.

## Investeringar

Investeringar i anläggningstillgångar uppgick i första kvartalet till 4 (5) miljoner kronor och avyttringar av anläggningstillgångar till 0 (3) miljoner kronor.

## Kassaflöde

Samhalls likvida medel, i form av kassa och bank, samt kortfristiga placeringar i finansiella instrument uppgick vid delårsperiodens slut till 2 441 (2 296) miljoner kronor. Periodens kassaflöde uppgick till 163 (6) miljoner kronor. Jämfört med föregående år påverkades kassaflödet främst av det förbättrade resultatet samt ökade kortfristiga skulder huvudsakligen gällande semesterlöneskulder och leverantörsskulder. Kassaflöde från den löpande verksamheten uppgick till 167 (8) miljoner kronor.

---

## Riskhantering och osäkerhetsfaktorer

Riskhantering inom Samhall är en del av den strategiska planeringen och ska bidra till att uppsatta mål nås samtidigt som negativa operationella eller finansiella effekter undviks. Samhall fastställer årligen en riskhanteringsplan grundad på en riskanalys utifrån upprättat riskregister. För varje risk finns en strategi och åtgärder för hantering av risken samt ansvarig för uppföljningen. Riskhantering bedrivs på både strategisk och operativ nivå i företaget och är en integrerad del i personalutvecklings- och affärsprocesserna samt i de administrativa stödprocesserna. Risker inventeras och värderas inom sju områden: Arbetsmarknadspolitik och samhälle, Marknad, Affärsprocessen, Organisation och förmåga, Ekonomi och finans, Varumärke och förtroende samt Finansiell rapportering.

Inom styrelsen finns ett revisionsutskott som bland annat har till uppgift att för styrelsens räkning följa Samhalls övergripande riskhantering. För att på ett tydligt sätt koppla riskhanteringen till måluppfyllelsen finns även en riskkommitté på ledningsnivå, med ansvar att analysera risksituationen samt prioritera och vidta åtgärder samt insatser för att säkra att bolaget ska nå sin målbild.

De risker som identifierats som mest väsentliga finns för närvarande inom Affärsprocessen samt Marknad.

För närmare redogörelse av bolagets risker hänvisas till senast avlämnade årsredovisning.

---

## Framtida utveckling

Genom riksdagsbeslut har merkostnadsersättningen till Samhall för år 2011 fastställts till 4 405 miljoner kronor.

Enligt statens mål ska antalet övergångar till anställning hos annan arbetsgivare under år 2011 uppgå till 6 procent av antalet tillsvidareanställda inom kärnuppdraget, vilket är en ökning med 1 procentenhet jämfört med år 2010. Detta bedöms nås under år 2011.

Det fastställda antalet timmar för år 2011 ska enligt statens mål uppgå till minst 24,4 miljoner. Om antalet timmar vid utgången av år 2011 understiger 24,4 miljoner ska återbetalning av merkostnadsersättningen ske i proportion till underskridandet. Om antalet timmar överstiger 24,4 miljoner utgår ingen merkostnadsersättning för överskridandet. Timvolymen för helåret 2011 bedöms uppnås.

Rekrytering från prioriterade grupper för år 2011 ska uppgå till minst 40 procent. Detta bedöms nås under år 2011.

Samhall har också ett uppdrag enligt lagen (1998:1755) om särskilda insatser för personer med tre fjärdedels sjukersättning eller aktivitetsersättning. Det innebär att Samhall ska anställa personer med 75 procents sjukersättning som Arbetsförmedlingen

inte hittar någon annan anställning åt inom 6 månader. Samhall planerar att under år 2011 vidmakthålla dagens volym om drygt 200 personer spridda över landet inom detta uppdrag.

Affärsområdet Arbetsmarknadstjänster, som inte är ett regeringsuppdrag, erbjuder personer med funktionsnedsättning möjlighet att öka sin anställningsbarhet genom arbetsträning. Affärsområdet ska fortsätta att utvecklas. Bland annat har ett antal projekt initieras tillsammans med näringslivet, kommuner, Arbetsförmedlingen, representanter från handikapprörelsen och andra relevanta intressenter. Under år 2011 ska Arbetsmarknadstjänster öka antalet platser till cirka 1 250, vilket utgör cirka 7 procent relaterat till antalet anställda i Samhalls kärnuppdrag.

Det förbättrade konjunkturläget under år 2010 förväntas till stora delar bestå även under år 2011. Detta skapar positiva förutsättningar för affärstillväxt inom affärsområdena. En fokusering på att utnyttja dessa förutsättningar kommer att genomföras. Samhall måste trots detta fortsätta effektivisera sin verksamhet under år 2011 då enbart avtalade lönekostnadsökningar innebär cirka 100 miljoner kronor i ökade kostnader. Resultatet för år 2011 bedöms att nå i närheten av en räntabilitet på 7 procent för det enskilda året.

---

## Redovisningsprinciper

Denna rapport har upprättats i enlighet med Redovisningsrådets rekommendation nummer 20, Delårsrapportering.

Samma redovisningsprinciper och beräkningsmetoder har använts i denna rapport som i den senast avgivna årsredovisningen.

## Resultaträkning

MSEK	Q1 2011	Q1 2010	HELÅR 2010
Försäljning	627	579	2 390
Merkostnadsersättning	1 093	1 089	4 405
Förändring av produkter i arbete och färdiga varor	1	1	1
Övriga rörelseintäkter	22	20	73
<b>SUMMA INTÄKTER</b>	<b>1 743</b>	<b>1 689</b>	<b>6 869</b>
Råvaror och förnödenheter	-191	-161	-685
Övriga externa kostnader	-128	-126	-517
Personalkostnader	-1 411	-1 434	-5 509
Av- och nedskrivningar av materiella och immateriella anläggningstillgångar	-7	-7	-29
<b>SUMMA KOSTNADER</b>	<b>-1 737</b>	<b>-1 728</b>	<b>-6 740</b>
<b>RÖRELSERESULTAT</b>	<b>6</b>	<b>-39</b>	<b>129</b>
Resultat från finansiella poster	10	12	27
<b>RESULTAT EFTER FINANSIELLA POSTER</b>	<b>16</b>	<b>-27</b>	<b>156</b>
Skatt på årets resultat	-	-	-
Skatt justerad från föregående år	-	-	0
<b>PERIODENS RESULTAT</b>	<b>16</b>	<b>-27</b>	<b>156</b>

## Segmentsrapportering 2011

	INDUSTRIPRODUKTION	FÖRPACKNING/ MONTERING	TJÄNSTER	BEMANNADE LÖSNINGAR	GEMENSAMMA INTÄKTER OCH KOSTNADER * /OFÖRDELAT	ELIMINERINGAR **	TOTALT
	Q1 2011	Q1 2011	Q1 2011	Q1 2011	Q1 2011	Q1 2011	Q1 2011
Nettoomsättning inklusive merkostnadsersättning*	312	153	747	421	117	-7	1 743
Rörelsens kostnader	-318	-181	-740	-404	-130	36	-1 737
<b>RÖRELSERESULTAT PER RÖRELSEGREN</b>	<b>-6</b>	<b>-28</b>	<b>7</b>	<b>17</b>	<b>-13</b>	<b>29</b>	<b>6</b>

## Segmentsrapportering 2010

	INDUSTRIPRODUKTION	FÖRPACKNING/ MONTERING	TJÄNSTER	BEMANNADE LÖSNINGAR	GEMENSAMMA INTÄKTER OCH KOSTNADER * /OFÖRDELAT	ELIMINERINGAR **	TOTALT
	Q1 2010	Q1 2010	Q1 2010	Q1 2010	Q1 2010	Q1 2010	Q1 2010
Nettoomsättning inklusive merkostnadsersättning*	379	127	745	460	65	-87	1 689
Rörelsens kostnader	-392	-149	-753	-465	-77	108	-1 728
<b>RÖRELSERESULTAT PER RÖRELSEGREN</b>	<b>-13</b>	<b>-22</b>	<b>-8</b>	<b>-5</b>	<b>-12</b>	<b>21</b>	<b>-39</b>

\* Inkluderar interna intäkter som eliminerats på företagsnivå.

\*\* Intäkter och kostnader mellan resultatenheter som inte har fördelats.

Från och med den 1 juli redovisas personer som har brist på arbetsuppgifter inte i något affärsområde utan ingår i gemensamma intäkter och kostnader.

## Balansräkning

MSEK	2011-03-31	2010-03-31	2010-12-31
<b>TILLGÅNGAR</b>			
<b>ANLÄGGNINGSTILLGÅNGAR</b>			
<i>Immateriella anläggningstillgångar</i>	2	3	2
<i>Materiella anläggningstillgångar</i>			
Byggnader och mark	34	37	35
Maskiner och inventarier	60	61	62
Pågående nyanläggningar	0	-	0
	<b>94</b>	<b>98</b>	<b>97</b>
<i>Finansiella anläggningstillgångar</i>	8	7	8
<b>SUMMA ANLÄGGNINGSTILLGÅNGAR</b>	<b>104</b>	<b>108</b>	<b>107</b>
<b>OMSÄTTNINGSTILLGÅNGAR</b>			
Varulager m m	119	116	114
Kundfordringar	402	368	426
Övriga fordringar	111	110	95
Kortfristiga placeringar	1 698	1 429	1 941
Kassa och bank	743	867	334
<b>SUMMA OMSÄTTNINGSTILLGÅNGAR</b>	<b>3 073</b>	<b>2 890</b>	<b>2 910</b>
<b>SUMMA TILLGÅNGAR</b>	<b>3 177</b>	<b>2 998</b>	<b>3 017</b>
<b>EGET KAPITAL OCH SKULDER</b>			
Eget kapital	1 403	1 204	1 387
Avsättningar	9	10	13
Kortfristiga skulder	1 765	1 784	1 617
<b>SUMMA EGET KAPITAL OCH SKULDER</b>	<b>3 177</b>	<b>2 998</b>	<b>3 017</b>
Ställda säkerheter	Inga	Inga	Inga
Ansvarsförbindelser	0	0	0

## Förändring i eget kapital

MSEK	2011-03-31	2010-03-31	2010-12-31
Eget kapital vid periodens ingång	1 387	1 231	1 231
Periodens resultat	16	-27	156
<b>EGET KAPITAL VID PERIODENS UTGÅNG</b>	<b>1 403</b>	<b>1 204</b>	<b>1 387</b>

Totalt antal aktier uppgår till 5 000 000. Samtliga aktier innehas av staten. Aktierna medför inte rätt till utdelning. Uppkommer vinst ska vinstmedlen balanseras i ny räkning för främjande av bolagets fortsatta verksamhet.

## Kassaflödesanalys

MSEK	Q1 2011	Q1 2010	HELÅR 2010
<i>Kassaflöde från den löpande verksamheten före förändring i rörelsekapital</i>	15	-35	184
Förändring av rörelsekapital	152	43	-169
Kassaflöde från den löpande verksamheten	167	8	15
Kassaflöde från investeringsverksamheten	-4	-2	-22
Kassaflöde från finansieringsverksamheten	-	-	-
<b>PERIODENS KASSAFLÖDE</b>	<b>163</b>	<b>6</b>	<b>-7</b>
Annan ökning/minskning av bokfört värde <sup>1)</sup>	3	8	0
Likvida medel vid periodens början	2 275	2 282	2 282
Likvida medel vid periodens slut	2 441	2 296	2 275

<sup>1)</sup> Avser justering av marknadsvärdet på kortfristiga placeringar.

## Kvartalsdata

	Q2 2009	Q3 2009	Q4 2009	Q1 2010	Q2 2010	Q3 2010	Q4 2010	Q1 2011	
<b>SOCIAL REDOVISNING</b>									
Övergångar, kärnuppdraget	antal	339	202	317	184	339	195	259	306
Övergångar i procent, kärnuppdraget <sup>1)</sup>	%	5,0	5,1	5,4	5,6	5,7	5,7	5,4	6,1
Rekrytering från prioriterade grupper	%	56	50	0	41	39	38	48	40
Arbetade timmar, kärnuppdraget	tusen	6 269	5 573	6 521	6 409	6 294	5 362	6 345	6 266
Anställda med funktionsnedsättning, kärnuppdraget	antal	19 912	19 421	19 141	18 892	19 043	18 412	18 414	18 271
Anställda med 75 % sjukersättning		189	190	198	196	202	207	207	210
Anställda, Arbetsmarknadstjänster <sup>2)</sup>	antal	26	5	-	-	3 <sup>3)</sup>	4 <sup>3)</sup>	8 <sup>3)</sup>	11 <sup>3)</sup>
Direkt anställda	antal	1 347	1 276	1 252	1 217	1 210	1 175	1 158	1 138
Totalt anställda	antal	21 474	20 892	20 591	20 305	20 458	19 798	19 787	19 630
Personer, jobb- och utvecklingsgarantin vid periodens slut	antal	542	704	773	866	866	909	1 030	1 051
Sjukfrånvaro, anställda med funktionsnedsättning, kärnuppdraget	%	10,6	10,0	12,0	11,8	10,2	9,9	12,5	13,2
Sjukfrånvaro, direkt anställda	%	2,3	2,3	2,9	2,4	2,2	2,0	2,6	2,8
<b>EKONOMISK REDOVISNING</b>									
Försäljning	msek	580	536	588	579	612	564	635	627
Bruttovinst <sup>4)</sup>	msek	416	394	416	419	434	410	443	437
Rörelseresultat	msek	-53	-25	9	-39	-14	77	105	6
Resultat efter finansiella poster	msek	-49	-8	21	-27	0	88	95	16
Bruttovinstmarginal	%	71,7	73,5	70,7	72,4	70,9	72,7	69,8	69,7
Kassalikviditet	%	153	164	161	155	152	162	173	167
Kassaflöde	msek	3	-109	114	6	-30	-36	53	163
Soliditet	%	39	41	42	40	39	43	46	44

<sup>1)</sup> Mätt i rullande 12-månadersvärden.

<sup>2)</sup> Avser till och med Q4 2009 utvecklingsanställningar och anställningar med särskilt anställningsstöd.

<sup>3)</sup> Avser personer som tidigare hade 75 procenters sjukersättning och vars dagar med sjukpenning eller tidsbegränsad sjukersättning enligt de nya sjukförsäkringsreglerna tagit slut.

<sup>4)</sup> Avser nettot av försäljning minus råvaror och förnödenheter samt förändring av produkter i arbete och färdiga varor.

## Kommande rapporttillfälle

Nästa delårsrapport kommer att publiceras den 12 augusti 2011.

## Undertecknande

Verkställande direktören har bemyndigande av styrelsen att underteckna denna delårsrapport.

*Stockholm den 21 april 2011*

Monica Lingegård  
Verkställande direktör

*Denna rapport har ej varit föremål för översiktlig granskning av bolagets revisorer.*

Samhall är ledande leverantör av personalintensiva tjänster, som städning, tillverkning, lager och logistik, fastighets- och markskötsel, förpackning samt äldreomsorg. Samhall har 20 000 medarbetare på 250 orter och omsätter årligen cirka 7 miljarder kronor. Bolaget ägs av staten och har uppdraget att producera efterfrågade varor och tjänster, och genom detta skapa utvecklande arbeten åt personer med funktionsnedsättning.



**Samhall AB** Klarabergsviadukten 90  
Box 27705 115 91 Stockholm  
Tel 08-553 411 00 Fax 08-553 411 01  
info@samhall.se  
www.samhall.se  
Organisationsnummer: 556448-1397  
Säte: Stockholm

Kontaktperson beträffande denna  
Delårsrapport: Ekonomichef  
Katarina Wester tel 013-37 33 10