

SKOP

Rapport till Samhall och CSR-Sweden november 2009

SKOP har på uppdrag av Samhall och CSR-Sweden intervjuat 300 CSR-ansvariga på företag med fler än 500 anställda. Undersökningens genomförande framgår av Bilaga 1.

Resultaten redovisas i denna rapport.

Ansvarig för undersökningen åt Samhall och CSR-Sweden är Sofia Hultåker Hammarström.

Huvudresultat

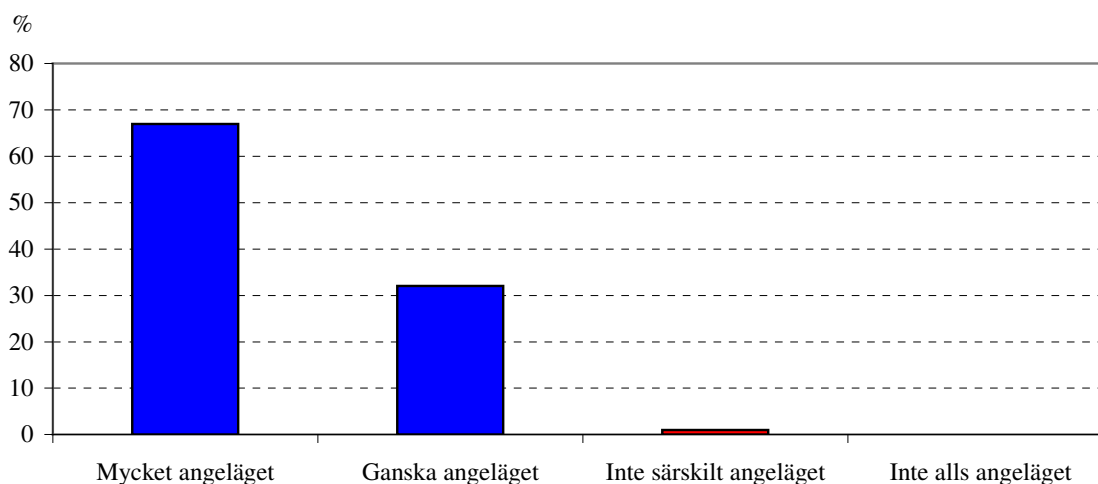
Prioritering kring hållbarhet och CSR

99 procent tycker att det är angeläget att företagen prioriterar hållbarhet och CSR

SKOP frågade inledningsvis, ”Hur angeläget är det att företagen prioriterar frågor kring hållbarhet och CSR?”

Nästan alla (99 procent) tycker att det är angeläget att företagen prioriterar frågor kring hållbarhet och CSR; Tabell 1. En stor majoritet (67 procent) svarar att det är mycket angeläget.

Hur angeläget är det att företagen prioriterar frågor kring hållbarhet och CSR?

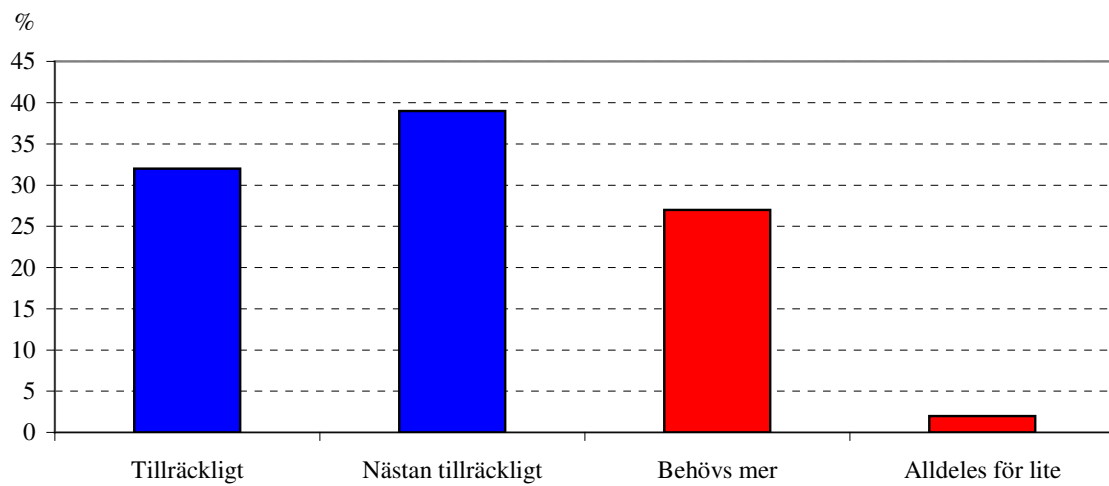


27 procent tycker att det behövs mer prioritering av hållbarhetsfrågor och CSR

SKOP frågade också, ”Om du tänker på ert företags egen verksamhet. I vilken utsträckning anser du att ert företag prioriterar hållbarhetsfrågor och CSR?”

En tredjedel (32 procent) tycker att deras företag i tillräcklig utsträckning prioriterar hållbarhetsfrågor och CSR; Tabell 2. Fler (39 procent) tycker att det prioriteras nästan tillräckligt och en fjärdedel (27 procent) tycker att det behövs mer. Några få (2 procent) anser att det prioriteras alldeles för lite.

Om du tänker på ert företags egen verksamhet. I vilken utsträckning anser du att ert företag prioriterar hållbarhetsfrågor och CSR?



Rangordning av hållbarhets- och CSR-frågor

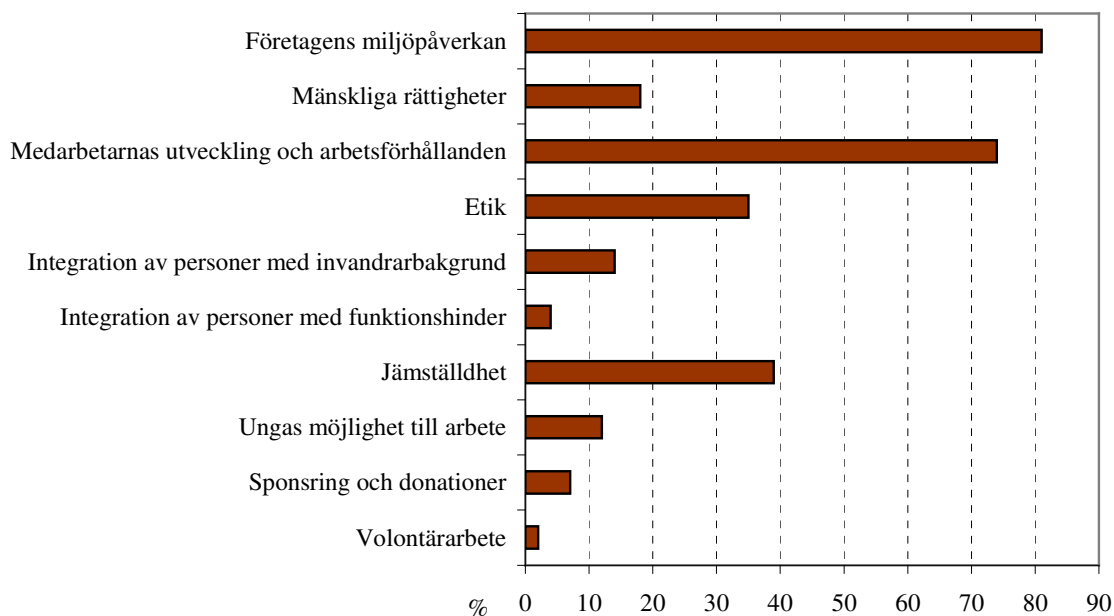
Prioritering för närvarande

SKOP frågade, ”Jag kommer nu att läsa 10 olika hållbarhets- och CSR-frågor. Vilka tre anser du att ni för närvarande prioriterar högst i ert företag om du tänker på verksamheten både i Sverige och utomlands?” Intervjupersonerna fick ange tre svar.

De flesta (81 procent) svarar att företagets miljöpåverkan är en prioriterad fråga; Tabell 3. På andra plats kommer medarbetarnas utveckling och arbetsförhållanden (74 procent). Nästan två av fem (39 procent) svarar att jämställdhet är en prioriterad fråga. Därefter följer etik (35 procent), mänskliga rättigheter (18 procent), integration av personer med invandrabakgrund (14 procent) och ungas möjlighet till arbete (12 procent). Sponsring och donationer, integration av personer med funktionshinder och volontärarbete får alla färre än 10 procent.

Vilka tre anser du att ni för närvarande prioriterar högst i ert företag om du tänker på verksamheten både i Sverige och utomlands?

Tre svar fick anges.



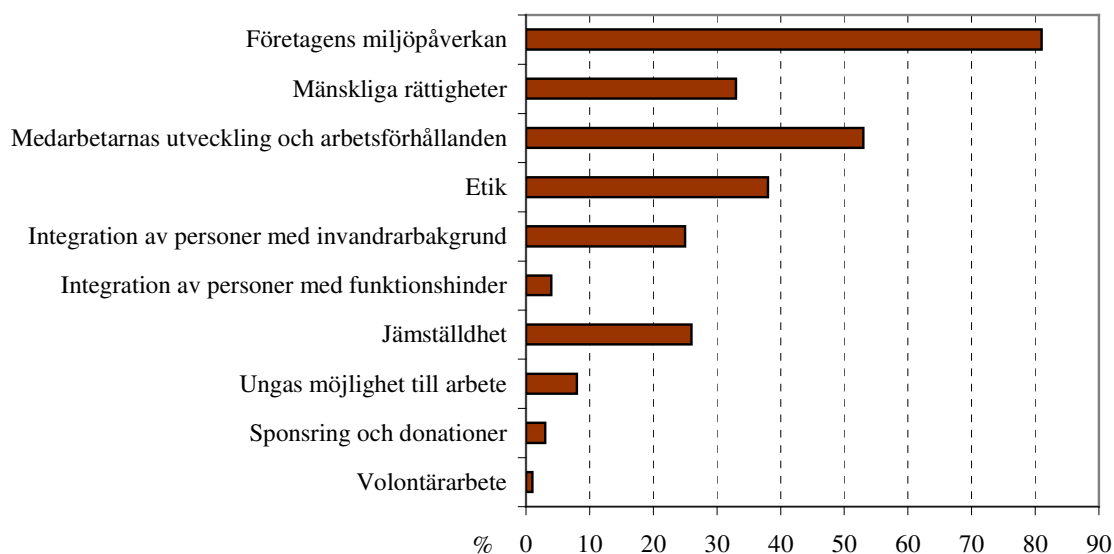
Frågor som borde prioriteras

SKOP frågade också, "Vilka tre borde, enligt din uppfattning, ha högst prioritet när större svenska företag arbetar med hållbarhet och CSR?" Intervjupersonerna fick ange tre svar.

De flesta (81 procent) svarar att företagens miljöpåverkan borde prioriteras; Tabell 4. På andra plats kommer medarbetarnas utveckling och arbetsförhållanden (53 procent). Nästan två av fem (38 procent) svarar att etik borde prioriteras. Därefter följer mänskliga rättigheter (33 procent), jämställdhet (26 procent), integration av personer med invandrabakgrund (25 procent). Ungas möjlighet till arbete, integration av personer med funktionshinder, sponsring och donationer och volontärarbete får alla färre än 10 procent.

Vilka tre borde, enligt din uppfattning, ha högst prioritet när större svenska företag arbetar med hållbarhet och CSR?

Tre svar fick anges.



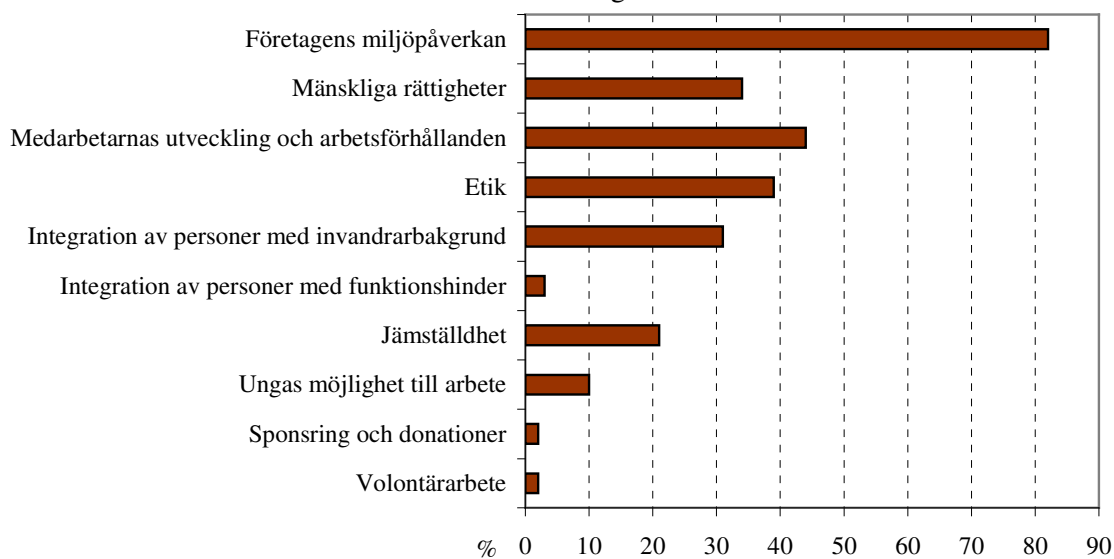
Prioritet om 10 år

SKOP frågade slutligen, ”Vad tror du? Vilka tre kommer om 10 år att ha högsta prioritet i större svenska företags arbete med hållbarhet och CSR?”

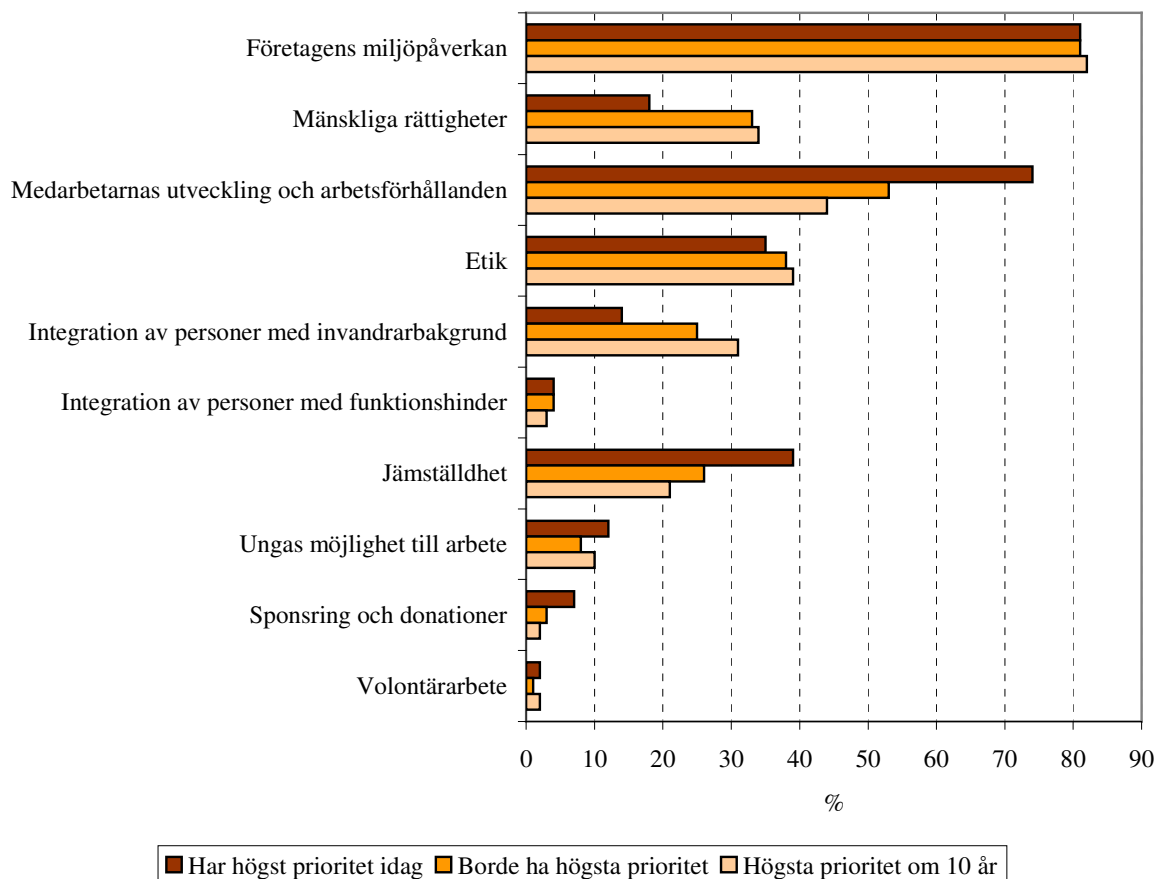
De flesta (82 procent) svarar att företagens miljöpåverkan kommer att ha högst prioritet om 10 år; Tabell 5. På andra plats kommer medarbetarnas utveckling och arbetsförhållanden (44 procent). Nästan två av fem (39 procent) svarar att etik kommer att ha högsta prioritet om 10 år. Därefter följer mänskliga rättigheter (34 procent), integration av personer med invandrarbakgrund (31 procent), jämställdhet (21 procent) och ungas möjlighet till arbete (10 procent). Integration av personer med funktionshinder, sponsring och donationer och volontärarbete får alla färre än 5 procent.

Vad tror du? Vilka tre kommer om 10 år att ha högsta prioritet i större svenska företags arbete med hållbarhet och CSR?

Tre svar fick anges.



10 olika hållbarhets och CSR-frågor.



BILAGA 1

Beskrivning av undersökning till Samhall och CSR-Sweden november 2009

Population

Svenska privata företag i alla näringsgrenar med minst 500 anställda personer.

Urval

Ett totalurval gjordes ur SCB:s företagsregister. Urvalet bestod av företag inom samtliga näringsgrenar utom offentlig förvaltning, försvar, obligatorisk socialförsäkring eller näringsgren okänd. Det begränsades till företag med juridisk form 21-49 eller 92-93.

Datainsamlingsmetod

Undersökningen genomfördes per telefon. Alla intervjuer gjordes från SKOP:s intervjucentral i Stockholm.

Datainsamlingsperiod

Telefonintervjuerna gjordes mellan den 4 och 18 november 2009.

Svarsfrekvens och bortfall

Det använda urvalsförfarandet innebär att ett namngivet företag och en bestämd befattningshavare har valts.

Av de valda företagen svarade 300 personer. Det ger en svarsprocent om 85 procent. Bortfallet uppgick till 15 procent och består av företag som inte ville medverka i undersökningen.

Tabell 1:

Procent

Du kommer att få ett antal frågor som handlar om företagens arbete med hållbarhetsfrågor, det som på engelska heter CRS, dvs. Corporate Social Responsibility eller Corporate Citizenship.

Först en fråga om vad du anser om företag i allmänhet, dvs. alla företag. Hur angeläget är det att företagen prioriterar frågor kring hållbarhet och CSR?

	November 2009				
Mycket angeläget	67				
Ganska angeläget	32				
Inte särskilt angeläget	1				
Inte alls angeläget	0				
Antal svar	300				
Grupptabell	Andel som svarar				Antal svar
	Mycket angeläget	Ganska angeläget	Inte särskilt angeläget	Inte alls angeläget	
Befattning					
VD	50	50	0	0	22
CSR-ansvarig	83	15	2	0	53
Annan uppgift i ledningsgrupp	59	41	0	0	100
Miljöansvarig/chef	67	33	0	0	15
Personalansvarig/chef	67	33	0	0	18
HR	64	36	0	0	14
Annan	72	28	0	0	46
CSR-ansvarig i ledningsgrupp					
Ja	60	40	0	0	179
Nej	78	20	2	0	109
Antal anställda					
500-999	49	49	2	0	57
1.000-1.499	59	41	0	0	27
1.500-2.999	69	31	0	0	54
3.000 eller fler	75	24	1	0	161

Fet stil: Signifikant skillnad inom gruppen (med 95% sannolikhet).

Tabell 2: Om du tänker på ert företags egen verksamhet. I vilken utsträckning anser du att ert företag prioriterar hållbarhetsfrågor och CSR?
Procent

November 2009					
Tillräckligt	32				
Nästan tillräckligt	39				
Behövs mer	27				
Alldeles för lite	2				
Antal svar	299				
Grupptabell	Andel som svarar				Antal svar
	Tillräckligt	Nästan tillräckligt	Behövs mer	Alldeles för lite	
Befattning					
VD	27	45	27	0	22
CSR-ansvarig	38	40	23	0	53
Annan uppgift i ledningsgrupp	29	36	31	4	100
Miljöansvarig/chef	40	40	20	0	15
Personalansvarig/chef	28	44	28	0	18
HR	36	14	43	7	14
Annan	33	42	22	2	45
CSR-ansvarig i ledningsgrupp					
Ja	34	37	27	2	178
Nej	30	43	24	3	109
Antal anställda					
500-999	29	38	30	4	56
1.000-1.499	41	52	7	0	27
1.500-2.999	26	41	26	7	54
3.000 eller fler	34	36	30	1	161

Fet stil: Signifikant skillnad inom gruppen (med 95% sannolikhet).

Tabell 3:

Procent

Jag kommer nu att läsa 10 olika hållbarhets- och CSR-frågor.

Vilka tre anser du att ni för närvarande prioriterar högst i ert företag om du tänker på verksamheten både i Sverige och utomlands?

Tre svar fick anges.

		November 2009
1	Företagens miljöpåverkan	81
2	Mänskliga rättigheter	18
3	Medarbetarnas utveckling och arbetsförhållanden	74
4	Etik	35
5	Integration av personer med invandrarbakgrund	14
6	Integration av personer med funktionshinder	4
7	Jämställdhet	39
8	Ungas möjlighet till arbete	12
9	Sponsring och donationer	7
10	Volontärarbete	2
Antal svar		300

Grupptabell	Andel som svarar										Antal svar
	1	2	3	4	5	6	7	8	9	10	
Befattning											
VD	77	14	59	36	18	0	27	5	23	5	22
CSR-ansvarig	92	42	58	42	11	11	17	2	11	4	53
Annan uppgift i ledningsgrupp	83	10	77	35	14	4	48	15	6	1	100
Miljöansvarig/chef	100	20	93	33	7	7	33	0	0	0	15
Personalansvarig/chef	50	22	83	56	17	0	50	17	0	0	18
HR	57	7	71	21	29	7	43	43	0	0	14
Annan	83	15	78	28	9	2	37	13	9	0	46
CSR-ansvarig i ledningsgrupp											
Ja	81	19	73	32	16	4	40	11	7	1	179
Nej	82	18	74	39	11	5	37	13	7	2	109
Antal anställda											
500-999	77	16	74	33	18	7	49	9	5	0	57
1.000-1.499	81	19	89	33	4	0	37	11	7	0	27
1.500-2.999	76	17	74	31	22	6	33	7	2	0	54
3.000 eller fler	84	20	71	37	11	4	37	14	9	3	161

Fet stil: Signifikant skillnad inom gruppen (med 95% sannolikhet).

Tabell 4: Vilka tre borde, enligt din uppfattning, ha högst prioritet när större svenska företag arbetar med hållbarhet och CSR?
Procent
Tre svar fick anges.

		November 2009
1	Företagens miljöpåverkan	81
2	Mänskliga rättigheter	33
3	Medarbetarnas utveckling och arbetsförhållanden	53
4	Etik	38
5	Integration av personer med invandrarbakgrund	25
6	Integration av personer med funktionshinder	4
7	Jämställdhet	26
8	Ungas möjlighet till arbete	8
9	Sponsring och donationer	3
10	Volontärarbete	1
Antal svar		300

Grupptabell	Andel som svarar										Antal svar
	1	2	3	4	5	6	7	8	9	10	
Befattning											
VD	82	18	36	32	32	5	23	9	9	0	22
CSR-ansvarig	92	51	40	40	23	2	15	0	6	2	53
Annan uppgift i ledningsgrupp	77	30	64	34	26	5	27	8	0	0	100
Miljöansvarig/chef	73	40	33	33	20	0	13	20	7	0	15
Personalansvarig/chef	50	28	50	50	33	11	44	6	0	0	18
HR	86	14	86	36	29	7	21	7	7	0	14
Annan	87	30	50	41	22	2	30	15	4	2	46
CSR-ansvarig i ledningsgrupp											
Ja	79	32	56	34	26	4	25	9	2	0	179
Nej	83	35	44	46	25	4	24	7	6	3	109
Antal anställda											
500-999	77	23	46	26	25	7	32	7	0	0	57
1.000-1.499	67	26	67	52	11	0	33	19	4	0	27
1.500-2.999	83	43	52	39	22	0	22	6	0	0	54
3.000 eller fler	84	34	53	40	28	4	23	8	6	2	161

Fet stil: Signifikant skillnad inom gruppen (med 95% sannolikhet).

Tabell 5: Vad tror du? Vilka tre kommer om 10 år att ha högsta prioritet i större svenska företags arbete med hållbarhet och CSR?
Procent
Tre svar fick anges.

		November 2009
1	Företagens miljöpåverkan	82
2	Mänskliga rättigheter	34
3	Medarbetarnas utveckling och arbetsförhållanden	44
4	Etik	39
5	Integration av personer med invandrarbakgrund	31
6	Integration av personer med funktionshinder	3
7	Jämställdhet	21
8	Ungas möjlighet till arbete	10
9	Sponsring och donationer	2
10	Volontärarbete	2
Antal svar		300

Grupptabell	Andel som svarar										Antal svar
	1	2	3	4	5	6	7	8	9	10	
Befattning											
VD	82	23	36	27	45	0	18	5	5	0	22
CSR-ansvarig	87	53	47	42	13	0	9	8	6	2	53
Annan uppgift i ledningsgrupp	79	33	48	36	33	6	23	10	1	0	100
Miljöansvarig/chef	93	40	73	27	7	0	13	7	0	13	15
Personalansvarig/chef	61	33	22	44	61	11	22	28	0	0	18
HR	71	29	64	36	29	0	21	0	0	0	14
Annan	85	22	30	48	33	4	26	15	0	2	46
CSR-ansvarig i ledningsgrupp											
Ja	82	35	43	37	31	4	20	11	2	0	179
Nej	83	32	44	42	31	2	19	8	2	5	109
Antal anställda											
500-999	81	28	39	30	30	5	25	7	2	0	57
1.000-1.499	70	30	63	30	15	0	22	15	0	4	27
1.500-2.999	85	35	39	39	31	0	20	7	2	0	54
3.000 eller fler	84	36	45	43	34	4	19	11	2	2	161

Fet stil: Signifikant skillnad inom gruppen (med 95% sannolikhet).

Tabell 6: Beskrivning av intervjupersonerna.
Procent

	November 2009
Befattning	
VD	8
CSR-ansvarig	20
Annan uppgift i ledningsgrupp	37
Miljöansvarig/chef	6
Personalansvarig/chef	7
HR	5
Annan	17
CSR-ansvarig i ledningsgrupp	
Ja	62
Nej	38
Antal anställda	
500-999	19
1.000-1.499	9
1.500-2.999	18
3.000 eller fler	54
Antal svar	300

Fet stil: Signifikant skillnad inom gruppen (med 95% sannolikhet).